

# ***Rapportage cultuurhistorische elementen***



***In opdracht van  
Waterschap Vallei & Eem***

***November 2010***



# Rapportage cultuurhistorische elementen bij Waterschap Vallei & Eem

## Inhoud

### 1. Inleiding

1. Waterschap Vallei & Eem
2. Cultureel erfgoed
3. Noodzaak van erfgoedbeleid
4. Toetsingskader

### 2. Uitwerking

1. Uitwerking per element
2. Borging cultuurhistorische elementen

### 3. Vervolg

1. Roerend erfgoed
2. Toekomstige elementen

### 4. Aanbevelingen

### 5. Bijlagen

1. Overzichtskaart met alle elementen
2. Overzicht van alle elementen (112 stuks)
3. Lijst met alle elementen gerangschikt per gemeente





# 1. Inleiding

## 1. Waterschap Vallei & Eem

Waterschap Vallei & Eem draagt zorg voor het water in de Gelderse Vallei, een gebied begrensd door de Randmeren in het noorden, de Nederrijn in het zuiden, de Utrechtse Heuvelrug in het westen en de Veluwe in het oosten.

Missie van het waterschap is: het beschermen van de inwoners tegen overstromingen en ernstige wateroverlast, het zorgen voor schoon en levend water en een waterpeil dat aansluit bij het gebruik van de grond.

Het waterschap geeft aan dat het maatschappelijk verantwoord wil ondernemen. Dat wil zeggen: denken en handelen vanuit de zorg voor een wereld waarin wijzelf en toekomstige generaties goed kunnen leven. Dit heeft uiteraard niet alleen betrekking op het beheersen van het water, maar ook op de directe leefomgeving.

Een onmisbaar onderdeel van de leefomgeving is cultureel erfgoed. In het waterbeheersplan 2010-2015 geeft het waterschap aan: “het inzicht is gegroeid dat mensen op allerlei manieren van water en van de omgeving van water kunnen genieten. Water en daaraan gerelateerde werken en landschapselementen vervullen vaak belangrijke cultuurhistorische, recreatieve en landschappelijke functies. Kennis over het historisch functioneren van watersystemen en cultuurhistorische waarden bieden goede aanknopingspunten om tot gebiedsgerichte oplossingen te komen bij bijvoorbeeld verdrogingsbestrijding, aanleg van ecologische verbindingzones en herstel van HEN- en SED-wateren.”

In de doelen van het waterschap komt dit ook aan bod. Doel 20 is het “Behoud van natuur- en cultuurhistorische waarden in HEN- en SED-wateren”. Doel 27 luidt: “De cultuurhistorische en landschappelijke waarden van water en waterschapswerken komen maximaal tot hun recht en zijn, waar mogelijk, toegankelijk voor recreatief medegebruik.”

Om tot een beleid ten aanzien van cultureel erfgoed te komen, dient er eerst een overzicht te zijn waarin al het relevante cultureel erfgoed is opgenomen. Deze inventarisatie vindt u in dit rapport.

## 2. Cultureel erfgoed

Cultureel erfgoed is dat wat voorgaande generaties hebben gemaakt of gebouwd, en die tegenwoordig monumentale, museale of historische waarde heeft. Belangrijk is hierbij dat cultureel erfgoed ons vertelt waar we vandaan komen. Dit geldt ook voor Waterschap Vallei & Eem. Hoe is het waterschap ontstaan wat is haar geschiedenis?

In de loop der eeuwen is het landschap van de Gelderse Vallei en Eempolders ingrijpend veranderd, voor een groot deel door menselijk toedoen. Deze veranderingen en de instrumenten die daartoe gebruikt zijn, behoren tot het cultureel erfgoed van de omgeving. Het waterschap heeft hier een belangrijk aandeel in: voor een groot deel beheert zij of is zij eigenaar van elementen die essentieel zijn in de cultuurhistorie van haar werkgebied. Het beheer en behoud van dit cultureel erfgoed vergt een beleidsontwikkeling.

### 3. Noodzaak van erfgoedbeleid

Een onvolledig overzicht van erfgoedelementen kan leiden tot ad hoc beslissingen in relatie tot beheer, onderhoud en ontwikkeling van dit erfgoed. Dit kan leiden tot investeringen die afbreuk doen aan de cultuurhistorische waarde, het missen van kansen voor recreatief medegebruik in relatie tot profilering van het waterschap en het missen van kansen die een goede bijdrage leveren aan ruimtelijke kwaliteit waarbij cultureel erfgoed als gemeenschappelijke drager voor (ruimtelijke) plannen wordt gebruikt.

Om tot een goed beleid te komen, is het van belang in kaart te brengen hoe het beheersgebied er globaal uitziet, welke cultuurhistorische elementen aanwezig zijn en wat de waardering van die elementen is. Daarna is het noodzakelijk een visie te ontwikkelen op de omgang met dit erfgoed in termen van beheer, ontwikkeling en profilering, uitmondend in een haalbaar uitvoeringsprogramma.

De elementen laten zich indelen in drie groepen, te weten;

- Landschappen
- Waterlopen
- Bouwwerken

In de bijlage 1 + 2 vindt u kaartmateriaal met daarop aangegeven de precieze locatie van elementen in de drie groepen.

### 4. Toetsingskader

Een inventarisatie van cultureel erfgoed is een eerste stap. Vervolgens bepaalt Waterschap Vallei & Eem de relevantie van het cultureel erfgoed, waaruit een urgentie van aanpak volgt. Hiertoe is een toetsingskader voor een waardeoordeel van de cultuurhistorische elementen ontwikkeld.

Doel hierbij is steeds tweeledig:

- Het behoud voor volgende generaties en het beheer indien nodig om dit te waarborgen
- Het zichtbaar maken van het waterschap

Om tot een prioriteitenlijst van elementen te komen, wordt een selectie gemaakt aan de hand van een vragenlijst. Deze determinerende lijst ziet er dan als volgt uit:

- |  |
|--|
| <ol style="list-style-type: none"><li>1. Is het element eigendom van het waterschap?</li><li>2. Is het element van belang volgens experts (expert judgment)?</li><li>3. Dreigt het element te verdwijnen als er geen actie ondernomen wordt?</li><li>4. Biedt het element reconstructie- en/of restauratiemogelijkheden?</li></ol> |
|--|

Ad 1: Elementen die geen eigendom zijn van Waterschap Vallei & Eem, kunnen toch belangrijk genoeg zijn om aandacht aan te besteden. Deze kunnen dus toch in de lijst van belangrijke elementen terechtkomen. Voorbeeld is de Slaperdijk, die eigendom is van Staatsbosbeheer, maar die een sleutelfunctie heeft in de geschiedenis van het waterbeheer in het gebied.

Ad 2: Experts zijn (historisch) experts betrokken bij Waterschap Vallei & Eem.

Ad 3: Hierbij gaat het vooral om een onderhoudsurgentie.

Ad 4: Reconstructie- en/of restauratiemogelijkheden kunnen zowel recreatief, educatief als waterhuiskundig van aard zijn. Het element biedt zo mogelijkheden om het waterschapswerk zichtbaar te maken.

Aan de hand van de vragenlijst worden de elementen in eerste instantie ingedeeld in drie gradaties:

- Niets doen
- Onderhouden in huidige staat
- Restaureren/reconstrueren

Uit de lijst komt vervolgens ook een overzicht van elementen waarbij actie nodig is. Om te laten zien hoe een dergelijk element uitgewerkt kan worden, volgen hier drie voorbeelden: de Lunterse beek, de Bruinenburgersluis en het Geeresteinse schut.

**Naam:** Lunterse Beek  
**Plaats:** Lunteren, Renswoude, Scherpenzeel, Woudenberg



**Naam:** Lunterse Beek  
**Locatie:** De Lunterse beek begint ten westen van Lunteren, en mondt uit in het Valleikanaal ter hoogte van Lambalgen.  
**Coördinaten:** 52.06995-5.51637  
**Bouwjaar:** nvt  
**Functie:** Afwatering

### **Omschrijving**

In de 12<sup>e</sup> eeuw is de Lunterse beek nog maar een klein stroompje met zachte, fluïde oevers door het laagste gedeelte van het moeras. Vanuit Leusden wordt het moeras rondom de beek drooggelegd en ontgonnen.

In de eeuwen die volgen, speelt de Lunterse beek een steeds grotere rol in de afwatering van ontgonnen gebieden. Sinds de 16<sup>e</sup> eeuw wordt het overstromingswater niet meer tegengehouden door de waterscheiding van hoogveen bij de Emminkhuizerberg. Dat veen is dan te ver afgegraven voor de turfwinning. Het water stroomt niet meer naar het zuiden weg, zoals eerst, maar stroomt door de Lunterse beek naar Woudenberg en Amersfoort. Hier kan het vervolgens moeilijk weg via de Eem richting Zuiderzee, vooral als het daar hoog water is. Regelmatig moeten de ergste zandbanken worden verwijderd en bochten rechtgetrokken. Ook worden er begin 17<sup>e</sup> eeuw stenen 'beren', drempels of stuwen, in de beek gelegd. De Lunterse beek heeft een grote rol gespeeld in de Grebbelinie. Op diverse locaties, Daatselaar, Engelaar en Bruinenburg, waren schotbalkstuwen geplaatst om het water van de Lunterse beek te gebruiken voor inundatie.

Steeds weer komen er plannen op tafel voor een afwateringskanaal door de Gelderse Vallei, waarin de Lunterse beek vaak een rol heeft. Dit kanaal is inmiddels hard nodig. Sinds 1903 kwamen er weer plannen in omloop voor een omleiding van de Lunterse beek. Rond 1920 wordt de Lunterse beek boven het Geeresteinse schut verbeterd, waardoor de afwatering veel sneller

is. Dit leidt weer tot wateroverlast benedenstrooms. In 1933 wordt het plan voor het Valleikanaal gepresenteerd.

In 1935 begint men onder leiding van de Nederlandsche Heidemaatschappij aan de aanleg van het Valleikanaal. Begin 1940 wordt de Grebbelinie in paraatheid gebracht. Het kanaal-in-aanbouw wordt hiermee de frontlijn tegen de Duitse invasie.

In 1941 wordt de Bruinenburgersluis in de liniedijk gesloten. Het water van de Lunterse beek vloeit voortaan door het Valleikanaal om Amersfoort heen naar de Eem. Het deel achter de Bruinenburgersluis heet nog steeds Oude Lunterse beek. De Lunterse beek wordt nu gevoed door het stroomgebied van de Overwoudsebeek en de Nederwoudse beek en mondt ter hoogte van Lambalgen uit in het Valleikanaal.

Drie opties:

- Niets doen

De beek blijft bestaan, maar wordt aan de natuur overgelaten.

- Onderhouden in huidige staat

De beek is in onderhoud bij het waterschap en blijft voor het algemeen belang in onderhoud bij het waterschap.

- Restaureren/reconstrueren

De beek wordt gereconstrueerd naar een meer natuurlijke omgeving. De oevers worden glooiender gemaakt, oude meanders hersteld. Hiermee krijgen natuur en recreatie nieuwe kansen op diversiteit. De beek blijft voor het algemeen belang in onderhoud bij het waterschap.

**Naam:** Bruinenburgersluis  
**Plaats:** Woudenberg



Bron: Google Maps



Bruinenburgersluis

**Naam:** Bruinenburgersluis  
**Locatie:** Op grens van Oude Lunterse beek met Valleikanaal, ter hoogte van Voskuilen  
**Coördinaten:** 52.09887-5.43559  
**Bouwjaar:** 1785-1786  
**Functie:** Oorspronkelijk damsluis voor inundatie, nu waterschut

### **Omschrijving:**

In 1785-1786 werd de Bruinenburgersluis gebouwd, bij hervatting van het werk aan de Grebbelinie. De Bruinenburgersluis maakte deel uit van de Liniedijk, die in 1744 begonnen was. In 1748, met de Vrede van Aken, was de noodzaak voor een verdedigingslinie geweken, en lag het werk stil. Pas in 1785 ging men verder met de Grebbelinie, omdat men een oorlog met Oostenrijk vreesde. In deze periode werd dus ook de damsluis in de Lunterse beek bij de hofstede Bruinenburg gebouwd.

De Bruinenburgersluis speelt ook een rol in de discussie rond de afwatering van de Vallei. In 1830 wordt voor het eerst een plan geopperd om de Lunterse beek van de oude westelijke bedding af te sluiten, en het water via de liniegracht af te voeren naar het punt waar de Moorster- of Asschatterbeek in de Modderbeek uitkomt. Het water zou dan bij de Bruinenburgersluis via een keersluis gekeerd worden. Dit plan leidde echter niet tot een overeenkomst. Toch bleven verschillende plannen voor een dergelijk kanaal in omloop. Pas in 1935 begint men met de aanleg van het Valleikanaal, vanuit het noorden. Als enkele jaren later de oorlog dreigt, wordt het nieuw te graven kanaal ingezet bij de inundatie. Het zand uit het kanaal werd al gebruikt om de liniedijk op te hogen. Begin 1940 wordt de Grebbelinie in paraatheid gebracht.

Pas na de capitulatie wordt verder gewerkt aan het Valleikanaal. In 1941 wordt de Bruinenburgersluis in de liniedijk gesloten. Het water van de Lunterse beek vloeit voortaan door het Valleikanaal om Amersfoort heen naar de Eem.



Tegenwoordig wordt de sluis gebruikt als waterschut. Het deel beneden de sluis heet nog de Oude Lunterse beek, en gaat over in de Heiligenbergerbeek. De sluis is nu een overdraagplaats van kanoroutes tussen het Valleikanaal en de Oude Lunterse beek. De sluis, met hijsmechaniek, is al enkele malen hersteld. Door de intensieve aanloop is de sluis vooral bovenop op dit moment in vrij slechte staat.

Drie opties:

- Niets doen

De sluis wordt aan zijn lot overgelaten. Door intensief gebruik van de omgeving zal verval snel zijn. Wegens de functie als waterschut is dit geen reële optie.

- Onderhouden in huidige staat

De sluis wordt in het algemeen onderhoud van het waterschap meegenomen en wordt incidenteel opgeknapt.

- Restaureren/reconstrueren

De sluis wordt met prioriteit gerestaureerd en in die staat onderhouden. Door de grote aanloop biedt de Bruinenburgersluis aanleiding om het waterschapswerk inzichtelijk te maken. Er is een wandelpad langs de sluis, en kanoërs stappen hier over. Een bord met historische en praktische uitleg zou hier niet misstaan.

**Naam:** Geeresteinse schut  
**Plaats:** Woudenberg



*Bron: Google Maps*

**Naam:** Geeresteinse schut  
**Locatie:**  
**Coördinaten:** 52.09674-5.42058  
**Bouwjaar:**  
**Functie:** Oorspronkelijk waterschut ter regulering van de waterstand, nu geen

### **Omschrijving**

Oorspronkelijk waterde het zuidelijke gebied van de Gelderse Vallei af op de Rijn via de Grebbesluit. In de 16<sup>e</sup> eeuw echter was de waterhuishouding hier ernstig verstoord door het afgraven van het veen. De afwatering naar het zuiden voor de landen ten zuiden van de Emminkhuizenberg werd steeds moeilijker. Men zocht een afvoermogelijkheid naar het noorden, naar de Eem bij Amersfoort. Maar de belanghebbenden in het noorden voelden hier niets voor. Ze hadden zelf al genoeg wateroverlast als het peil op de Zuiderzee hoog was en de afvoer door de Eem daardoor belemmerd werd. Anderzijds kon het noordelijk gebied bij doorbraak van de Grebbedijk tot voorbij Amersfoort onderlopen.

In de eerste helft van de 17<sup>e</sup> eeuw werd de Grebbedijk verwaarloosd, en brak dan ook herhaaldelijk door. Onderhandelingen tussen Utrecht en Gelderland, de onderhoudsplichtige, leverden echter niets op. De Staten van Utrecht gaven in 1652 dan ook toestemming tot aanleg van de Slaperdijk, bedoeld om het Utrechts grondgebied tegen verdere Rijnoverstromingen te beschermen. Maar het effect op de lozingsmogelijkheden voor het gebied ten zuiden van de Slaperdijk was aanzienlijk. Na wederom een doorbraak van de Grebbedijk in 1711 weigerden de Geldersen om de Slaperdijk te herstellen, en dreigden zelfs hem geheel te slechten. In januari 1714 kwam men uiteindelijk tot een overeenkomst, de zogenaamde Conventie. Hierin werd zowel het herstel van de dijk als de aanleg van een waterlossing naar het noorden geregeld. Er werd bepaald dat water geloosd zou worden door drie heulen in de Slaperdijk bij de Rode Haan. Bovendien zou het water naar de Lunterse beek afgevoerd worden. Wel moesten de heulen worden gesloten als het water in de beek boven bepaalde peilmerken kwam, om te voorkomen dat de landen beneden de Slaperdijk zouden onderlopen door te grote toevoer uit het zuiden.

Ad Schoutens

---

Advies & Begeleiding



De peilmerken werden aangebracht aan de Rode Haan binnen de Slaperdijk, bij de Kleine Koppelsluis in Amersfoort en bij Woudenberg.

Het peil bij Woudenberg werd aangebracht aan een schut op het landgoed Geerestein. Dit schut vormde echter een aanzienlijk knelpunt in de regeling. Volgens de zuiderlingen was het peil hier te laag gesteld. Overeenstemming over de hoogte van het peil hier werd pas in 1785 bereikt. Het sluiten van de heulen naar de stand van de peilmerken bracht regelmatig grote onrust met zich mee. Zozeer zelfs dat het leger verschillende malen moest worden ingezet om de woedende menigte te beheersen.

In 1903 nog liep de discussie rond het Geeresteinse schut zo hoog op, dat het dilemma zelfs aan de Kroon voorgelegd werd. Maar ook dit lost niets op.

Pas met het graven van het Valleikanaal werd de waterafvoer in de Gelderse vallei gereguleerd. Hierdoor waren de peilmerken die zoveel controversie hadden opgeroepen niet langer nodig. Zo kwam dus een eind aan eeuwen van strubbelingen tussen zuid en noord. Het Geeresteinse schut vormt niet langer een steen des aanstoets in de Gelderse vallei. Het is nog slechts een monumentje ter herinnering aan de waterellende uit het verleden. Op dit moment is er echter weinig over van het eens zo invloedrijke element.

Drie opties:

- Niets doen

Het schut zal verder vervallen en zal uiteindelijk niet langer zichtbaar zijn in het landschap.

- Onderhouden in huidige staat

Het schut wordt onderhouden in de huidige staat, en blijft enigszins zichtbaar in het landschap.

- Restaureren/reconstrueren

Het schut wordt gereconstrueerd, inclusief peilmerk. Zo wordt dit belangrijke cultuurhistorische element weer zichtbaar. Bovendien biedt dit element een kans om de waterschapswerken en haar historische context uit te leggen. Hiertoe is bijvoorbeeld een bord te plaatsen met uitleg bij over de geschiedenis van het schut, en het belang voor het waterschapswerk dat het gehad heeft.



## 2. Uitwerking

### 1. Uitwerking per element

In bijlage 2 vindt u de nagenoeg complete lijst van cultuurhistorische elementen binnen het gebied van Waterschap Vallei & Eem. Alle cultuurhistorische elementen die in het gebied voorkomen, voor zover bekend, zijn geselecteerd. De selectie is voortgekomen uit gebiedskennis, raadpleging van de historische atlas en raadpleging van relevante literatuur en websites. Van alle elementen is een foto gemaakt, is er een satellietoverzicht van gegeven, zijn de coördinaten bepaald (indien van toepassing) en is de functie beschreven. In bijlage 3 is een lijst toegevoegd van alle elementen, op plaatsnaam geselecteerd. Bijlage 1 geeft een overzicht waar alle elementen liggen.

### Borging cultuurhistorische elementen

De cultuurhistorische elementen die aan het waterschap gerelateerd zijn, zijn met dit overzicht in beeld gebracht. Ze zijn onderverdeeld in drie categorieën, te weten landschappen, waterlopen en bouwwerken (afgekort tot LDS, WL en BW). Om de elementen te kunnen conserveren voor komende generaties is het noodzakelijk dat de elementen bij een overkoepelende organisatie of instelling zijn ondergebracht, en dat het onderhoud is gewaarborgd. In het stadium van deze rapportage zijn eigendom en waarborging globaal beschreven en benoemd. In een vervolg is het wenselijk om een beheersregister samen te stellen van alle elementen, waarbij ook opgenomen wordt wie verantwoordelijk is voor behoud en onderhoud.

### *Landschappen*

Ten aanzien van de landschappen kan het waterschap alleen via de keur er voor zorgen dat deze min of meer in stand blijven. Denk bijvoorbeeld aan een verbod om sloten te dempen. De bescherming van de landschappen blijft evenwel voorbehouden aan de gemeenten met hun desbetreffende bestemmingsplannen.

### *Waterlopen*

Van de waterlopen die in dit rapport beschreven staan, zijn de meeste al in beheer en onderhoud bij het waterschap. Hiervoor zijn ook beheer- en onderhoudsplannen opgesteld. De borging van deze waterlopen in onderhoud bij het waterschap is gegarandeerd. De waterlopen waarbij het waterschap niet verantwoordelijk is, zijn in onderhoud bij gemeenten en natuurbeheerorganisaties.



*Valleikanaal, valt onder Waterschap Vallei & Eem, onderhoud gewaarborgd.*

Ad Schoutens

### *Bouwwerken*

Van de bouwwerken is een groot aantal in eigendom of in onderhoud bij het waterschap. In eigendom zijn voornamelijk de loodsen, sluisen en gemalen. In onderhoud maar niet in eigendom zijn bijvoorbeeld de elementen in de Oosterbeekse beken. Er zijn daarnaast ook elementen die in eigendom zijn bij derden en niet in onderhoud bij het waterschap. Denk hier bijvoorbeeld aan het Geeresteinse schut, de Schele duiker of kunstwerken in de Grebbelinie. Deze elementen zijn wel van belang voor de geschiedenis van het waterschap, en verdienen dus wel aandacht. Het is aan te bevelen om voor alle bouwwerken een beheer- en onderhoudsplan op te stellen. Dit kan dan inzicht geven in het behoud van het element en de borging bij derden. De borging van de bouwwerken is gegarandeerd indien het een Rijks- of gemeentelijk monument betreft. Dit zijn bijvoorbeeld de waterpoort Monnikendam in Amersfoort, of het stoomgemaal Hertog Reijnout in Nijkerk.



*Waterpoort Monnikendam in Amersfoort, Rijksmonument, onderhoud gewaarborgd.*

Indien het elementen geen monumentenstatus heeft, is het vaak aan de goodwill van de eigenaar om het element in stand te houden en onderhoud te plegen. Een beheersregister kan inzicht geven in het bestaan en het behoud van het element, en kan de borging bij derden garanderen.



*Schele duiker, eigendom van Staatsbosbeheer. Onderhoud gewaarborgd?*

Ad Schoutens

Advies & Begeleiding

### 3. Vervolg

#### 1. Roerend erfgoed

Behalve de elementen van landschappen, waterlopen en bouwwerken bezit het waterschap ook roerend cultureel erfgoed. Denk daarbij aan industrieel erfgoed als gereedschap en werktuigen, maar ook zogenaamde hensbekers, bodebussen of fraai vormgegeven statenbijbels. Al deze objecten hebben een rol gespeeld in de geschiedenis van het waterschap, en zijn relictten van een complex verleden. Het waterschap heeft hiermee een taak om ook deze objecten voor de toekomst te behouden. Advies is dan ook om bij een complete uitwerking van het cultureel erfgoed van het waterschap deze objecten mee te nemen in een volledige catalogisering, en hierover een beleidsstandpunt in te nemen.

#### 2. Toekomstige elementen

In het overzicht is weinig ruimte ingericht voor de beschrijving van relatief nieuwe elementen. In principe is gekozen voor elementen ouder dan vijftig jaar. Toch is het de moeite waard om enige aandacht aan dit toekomstig erfgoed te besteden.

Toekomstige elementen zijn ofwel reeds bestaande, relatief jonge elementen ofwel nog te bouwen of te realiseren elementen. Onder de eerste categorie vallen bijvoorbeeld de verdeeltorens of de oxidatiebedden van de RWZI's. Maar ook het onder architectuur gebouwde Waterschapshuis zou hieronder kunnen vallen. Deze elementen zijn de industriële en cultuurhistorische monumenten van de toekomst. Ook als ze geen functie meer hebben, dient hun behoud en beheer gewaarborgd te worden.



*Verdeeltoren RWZI Amersfoort, een nieuw monument?*

Onder de tweede categorie worden de cultuurhistorische elementen van de toekomst verstaan. Dit kunnen bouwwerken zijn, maar ook landschappen en beken. Het is goed mogelijk dat wat wij nu bijvoorbeeld inrichten als ecologische verbindingszone, later wordt gezien als een cultuurhistorisch relict. Net zoals wij nu de in het verleden vormgegeven beken en sprengen als zodanig zien.





*Een toekomstig landschapsmonument?*

In ieder geval moet er in beide categorieën rekening gehouden worden met een mogelijke cultuurhistorische of zelfs monumentenstatus. Reeds bestaande elementen moeten met aandacht gezien worden. Nieuwbouw hoeft niet per sé in stijl met het oude te zijn. Maar nieuw te bouwen elementen kunnen met inachtneming van het verleden vormgegeven worden. Ook kan nieuwbouw de trend van het nieuwe zijn: over vijftig jaar zijn dit ook historische elementen, met een geheel eigen en herkenbare vormgeving. Kortom: de elementen die het waterschap nu opricht, moeten met een toekomstgerichte blik bekeken worden.



*Een toekomstig monument? Eenduidige vormgeving helpt hierbij.*

Het is goed stil te staan bij wat er nu gebouwd en ontwikkeld wordt. Later zal, net als wij nu doen, deze informatie uit archieven en ander bronmateriaal tevoorschijn komen. Het waterschap kan met een weloverwogen beleid ten aanzien van toekomstig erfgoed laten zien dat het zich bewust is van haar plaats in de samenleving, en hiertoe bijdraagt door gefundeerde beslissingen te nemen.

## 4. Conclusie en aanbevelingen

Uit onderzoek naar de cultuurhistorische elementen van Waterschap Vallei & Eem blijkt deze instelling een rijkdom aan cultuurhistorie te hebben. Op dit moment is er echter geen beleid ten aanzien hiervan. De cultuurhistorie biedt echter vele mogelijkheden om het waterschapswerk inzichtelijk te maken, en zo Waterschap Vallei & Eem bij het brede publiek te presenteren. Uit het voorgaande is een aantal conclusies te trekken:

- Er zijn ca. 112 cultuurhistorische elementen in het beheersgebied van het waterschap die te maken hebben met de geschiedenis van de waterschappen in de Gelderse Vallei en Eemland. In het overzicht staan nagenoeg alle nog zichtbare elementen opgenoemd.
- Er is geen beheersregister van deze elementen. Het is vaak aan de goodwill van personen of instanties om deze elementen te beheren c.q. te behouden.
- De Rijks- of gemeentelijke monumenten zijn wel redelijk tot goed geconserveerd, en zijn voor behoud gewaarborgd.
- Er is een aantal elementen dat cruciaal is voor de geschiedenis van het waterschap, maar dat in slechte tot zeer slechte staat verkeert.
- Er is bij Waterschap Vallei & Eem geen beleid voor het behoud of herstel van cultuurhistorische elementen. Dit wordt alleen meegenomen in algemeen of groter onderhoud.
- Er is bij Waterschap Vallei & Eem geen beleid voor architectuur of vormgeving ten aanzien van nieuwe objecten als bruggen, sluizen en gemalen.
- Ad hoc wordt in projecten rekening gehouden met cultuurhistorie of innovatie t.a.v. architectuur. Er wordt hierbij weinig rekening gehouden met de positieve uitstraling die het waterschap hiermee kan behalen voor de toekomst.

Uit deze conclusies is op te maken dat Waterschap Vallei & Eem een schat aan cultuurhistorie onder zich heeft, en hiermee grote mogelijkheden heeft om het waterschapswerk inzichtelijk te maken.

Uit de conclusies volgen enkele aanbevelingen:

- Een beheersregister aanleggen, waarin elk element uitgewerkt wordt.
- Het toetsingskader toepassen op het gehele overzicht.
- Voor de belangrijkste elementen die naar voren komen uit het toetsingskader en die bij het waterschap in eigendom zijn een onderhoudsplan opstellen.
- Voor de belangrijkste elementen die in eigendom zijn van derden maar in onderhoud zijn bij het waterschap een onderhoudsplan opstellen en daarover afspraken maken met de eigenaar.
- Voor de belangrijkste elementen die in eigendom en onderhoud zijn bij derden afspraken maken over het onderhoud c.q. herstel en de financiering.
- Beleid ontwikkelen over hoe om te gaan met huidige cultuurhistorische elementen.
- Beleid ontwikkelen over hoe om te gaan met toekomstige cultuurhistorische elementen.

Het uitvoeren van bovenstaande aanbevelingen biedt Waterschap Vallei & Eem kansen en mogelijkheden om het waterschapswerk op de kaart te zetten en inzichtelijk te maken. Het waterschap geeft aan dat het maatschappelijk verantwoord wil ondernemen. Dat wil zeggen: denken en handelen vanuit de zorg voor een wereld waarin wijzelf en toekomstige generaties goed kunnen leven. Door een beleid te vormen ten aanzien van cultureel erfgoed, gebaseerd op het overzicht van elementen zoals dat in dit rapport is gepresenteerd, verzekerd het waterschap toekomstige generaties van een prachtig cultureel erfgoed. Op die manier blijft het waterschap en haar werk herkenbaar bewaard.

## 5. Bijlagen

1. Overzicht van alle elementen (107 stuks)
2. Lijst met alle elementen gerangschikt per gemeente
3. Overzichtskaart met alle elementen



# Bijlage 1

Ad Schoutens

Advies & Begeleiding



Key	Plaatsnaam	Naam	Bouwjaar	Element	X-COOR	Y-COOR
AMF_1	Amersfoort	De Eem	NVT	WL	0	0
AMF_2	Amersfoort	De Oude Eem	NVT	WL	154565	464006
AMF_3	Amersfoort	Flierbeek	NVT	WL	154869	462701
AMF_4	Amersfoort	Grachten van Amersfoort	NVT	WL	0	0
AMF_5	Amersfoort	Heiligenbergerbeek	NVT	WL	0	0
AMF_6	Amersfoort	Koppelpoort	1380-1425	BW	154869	463421
AMF_7	Amersfoort	Malewetering + Malesluis	1540/1971	WL+BW	151501	466128
AMF_8	Amersfoort	Monnikendam	1420	BW	155361	462837
AMF_9	Amersfoort	Spuisluis	??	BW	154914	463354
AMF_10	Amersfoort	Stoneystuw	1911	BW	154871	463442
AMF_11	Amersfoort	Stuw Barneveldsebeek	??	BW	156477	462837
AMF_12	Amersfoort	Verdeeltoren RWZI Amersfoort	begin '70	BW	152589	464997
AMF_13	Amersfoort	Waterschappen Amersfoort	NVT	LDS	0	0
BAA_1	Baarn	Drakenburgerwetering	1378 - 1393	WL	146710	470701
BAA_2	Baarn	Pijnenburgergrift + Praamgracht	1239	WL	148771	467761
BAA_3	Baarn	Gemaal de Haar	1878	BW	150089	470704
BAA_4	Baarn	Gemaal Zeldert	1896	BW	150176	468334
BAA_5	Baarn	Polders van Baarn	NVT	LDS	0	0
BAA_6	Baarn	t Kleine Gat	NVT	LDS	150016	470367
BAA_7	Baarn	Baarnsche dijk	??	LDS	149335	468684
BNV_1	Barneveld	(Kleine) Barneveldsebeek	NVT	WL	165892	462122
BNV_2	Barneveld	Barneveldsebeek (stuwen)	NVT	WL	167447	460503
BST_1	Bunschoten-Spakenburg	Gemaal Veendijk	1941	BW	155105	473822
BST_2	Bunschoten-Spakenburg	Palendijk Oude Pol	2007	BW	148711	466832
BST_3	Bunschoten-Spakenburg	Kades langs de Eem	NVT	LDS	149914	472147
BST_4	Bunschoten-Spakenburg	Polders Bunschoten	NVT	LDS	0	0
EDE_1	Ede	Hoekelumsebeek	15e eeuw	WL	175015	447534
EDE_2	Ede	Verdeeltoren RWZI Ede	1972	BW	171085	450105
ENS_1	Eemnes	Eemnesservaart	1589	WL	148712	473376
ENS_2	Eemnes	Gooyersgracht	1535	WL	145874	475403
ENS_3	Eemnes	Heinellensluisje	1622	BW	149291	476348
ENS_4	Eemnes	Gemaal Eemnes + schutsluis	1883	BW	149245	473307
ENS_5	Eemnes	Keersluisjes	< 1600	BW	149063	473370
ENS_6	Eemnes	Hoogendijk (weg)	> 1300	LDS	146951	474501
ENS_7	Eemnes	Veendijk en Vetdijkje	1600	LDS	147429	476958
ENS_8	Eemnes	Zomerdijk	13e eeuw	LDS	149180	475402
ENS_9	Eemnes	Polders Eemnes	NVT	LDS	0	0
LDN_1	Leusden	Valleikanaal	1935	WL	158831	458940
LDN_2	Leusden	Asschatterbeek	NVT	WL	159122	460580
LDN_3	Leusden	Barneveldsebeek	NVT	WL	157704	463341
LDN_4	Leusden	Esvelderbeek	NVT	WL	163786	463542
LDN_5	Leusden	Modderbeek	NVT	WL	161843	460498
LDN_6	Leusden	Moorsterbeek	NVT	WL	161269	458820
LDN_7	Leusden	Asschatterkeerkade/Asschattersluis	1700/1939	BW	159145	460905
LDN_8	Leusden	Grebbeleinie	1745	BW	158788	458935
LDN_9	Leusden	Krakhorsterverlaat	1865	BW	158688	461525
LDN_10	Leusden	Groot Zandbrink	NVT	LDS	161427	459776
NKK_1	Nijkerk	Brede beek	NVT	WL	162704	468037
NKK_2	Nijkerk	De Oude Rijn	16e eeuw	WL	158681	471041
NKK_3	Nijkerk	De Wiel	NVT	WL	157985	472467
NKK_4	Nijkerk	Laak	1200-1400	WL	155867	472176
NKK_5	Nijkerk	Keersluis Laak	1200-1400	BW	156150	473202
NKK_6	Nijkerk	Klapbruggen	13e eeuw	BW	159425	473937
NKK_7	Nijkerk	Ontwateringsluizen Nijkerkerpolder	15e eeuw	BW	160358	474130
NKK_7	Nijkerk	Ontwateringsluizen Nijkerkerpolder	15e eeuw	BW	160307	474105
NKK_8	Nijkerk	Sluisje Lazerusbeek	1956	BW	161417	471193
NKK_9	Nijkerk	Stoomgemaal Hertog Reijnout	1882	BW	148711	466832
NKK_10	Nijkerk	Schotbalkloods Arkersluis	??	BW	160430	474129
NKK_11	Nijkerk	Arkervaart + Arkersluis	divers	BW	160368	474129
NKK_12	Nijkerk	Zuiderzeedijk	vanaf 1356	LDS	161993	474961

Key	Plaatsnaam	Naam	Bouwjaar	Element	X-COOR	Y-COOR
NKK_13	Nijkerk	Polder Arkemheen	NVT	LDS	0	0
NKK_14	Nijkerk	Bekenpatroon Nijkerkerpolder	NVT	LDS	160079	473574
PTN_1	Putten	Schuitenbeek	NVT	WL	165346	474441
PTN_2	Putten	Stoomgemaal Putten	1886	BW	162410	474844
RKM_1	Renkum	Beek op de Oorsprong	15e eeuw	WL	185204	443587
RKM_2	Renkum	Dunobeek	15e eeuw	WL	183582	442390
RKM_3	Renkum	Gielenbeek	15e eeuw	WL	185620	443663
RKM_4	Renkum	Halveradsbeek	15e eeuw	WL	178669	444869
RKM_5	Renkum	Heelsumsebeek	15e eeuw	WL	182063	444432
RKM_6	Renkum	Molenbeek	15e eeuw	WL	178667	444676
RKM_7	Renkum	Oliemolenbeek - Kortenburgerbeek	15e eeuw	WL	178438	444757
RKM_8	Renkum	Papiermolenbeek - Wolfhezerbeek	15e eeuw	WL	182166	444734
RKM_9	Renkum	Seelbeek	15e eeuw	WL	184562	442875
RKM_10	Renkum	Slijpbeek	15e eeuw	WL	186207	443230
RKM_11	Renkum	Spreng op de Hemelse Berg	15e eeuw	WL	185408	443951
RKM_12	Renkum	Zuiderbeek	15e eeuw	WL	186042	443533
RKM_13	Renkum	Heulen in Leigraaf	19e eeuw	BW	182984	442331
RWD_1	Renswoude	Luntersebeek	NVT	WL	163856	453525
RWD_2	Renswoude	Munnikenheul	1862	WL	166844	452783
RWD_3	Renswoude	Damsluisje Engelaar	1865	BW	163856	453525
RWD_4	Renswoude	Sluisje Luntersebeek Werk aan de Daatselaar	1799	BW	166465	455355
RWD_5	Renswoude	Slaperdijk	1652	LDS	164136	453900
RNN_1	Rhenen	Grebbesluis	1847/1980	BW	170245	440696
RNN_2	Rhenen	Muurtje Grebbedijk	1745	BW	170294	440638
RNN_4	Rhenen	Schotbalkloods Grebbedijk	??	BW	170256	440651
RNN_4	Rhenen	Waterschappen zuid	NVT	LDS	0	0
SOE_1	Soest	Kloostergracht	1470?	WL	150766	465766
SOE_2	Soest	Oude Gracht	1239	WL	149411	467159
SOE_3	Soest	Grote of Oude Melm	1476	LDS	149691	467040
SOE_4	Soest	Kleine Melm	1681	LDS	150682	465961
VND_1	Veenendaal	Bisschop Davids Grift	1470-1545	WL	169716	445281
VND_2	Veenendaal	Omleidingskanaal	1867	WL	165410	449181
VND_3	Veenendaal	Veenendaalse Vaart	18e eeuw?	WL	165645	451333
VND_4	Veenendaal	De Roode Haan	1786/1847	BW	164696	450222
VND_5	Veenendaal	Loods de Roode Haan	??	BW	164711	450302
VND_6	Veenendaal	Kwelgebieden Vallei Zuid	NVT	LDS	169091	445296
VND_7	Veenendaal	Benedeneind	1545	LDS	168325	447386
VND_8	Veenendaal	Zijdewetering	1935	LDS	165126	450403
WGN_1	Wageningen	Dijkgraaf en Witte Sluis	??	WL + BW	173901	441612
WGN_2	Wageningen	Dijkmagazijn	??	BW	170602	440345
WGN_3	Wageningen	Dijkstoelhuis	1875	BW	173668	441592
WGN_4	Wageningen	Ontwateringssluis Blauwe Kamer	??	BW	171049	439447
WGN_5	Wageningen	Pabstendam	1930?	BW	173707	441460
WGN_6	Wageningen	Grebbedijk	voor 1500	LDS	172524	440611
WDB_1	Woudenberg	Grift	1545	WL	156110	456897
WDB_2	Woudenberg	Heygraaf	voor 1800	WL	155348	455316
WDB_3	Woudenberg	Oude Luntersebeek	NVT	WL	157609	456481
WDB_4	Woudenberg	Griftpark	??	BW	155953	456057
WDB_5	Woudenberg	Bruinenburgersluis	1786	BW	158315	456736
WDB_6	Woudenberg	Stuw Pothbrug	1865	BW	159792	454783
WDB_7	Woudenberg	Roffelaarskade/Stuw Roffelaar	1865	BW	159295	455722
WDB_8	Woudenberg	Schele Duiker	1937	BW	161709	451203
WDB_9	Woudenberg	Stuw de Groep	1865/1935	BW	161661	451583
WDB_10	Woudenberg	Verlaat van Geerenstein	1700	BW	157287	456499
WDB_11	Woudenberg	Spoorbrug de groep	1843	BW	161673	451443

WL = waterloop  
 BW = bouwwerk  
 LDS = landschap

# Bijlage 2

Ad Schoutens

Advies & Begeleiding



## AMF 1

**Naam:** de Eem

**Plaats:** Amersfoort, Soest, Baarn, Eemnes, Bunschoten-Spakenburg



**Naam:** de Eem

**Locatie:** ten noorden van Amersfoort

**Coördinaten:** n.v.t.

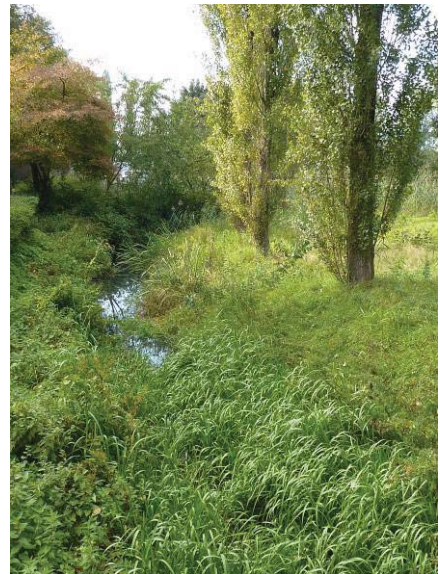
**Functie:** vaarweg en afwatering van de Gelderse vallei

*De Eem, circa 18 km lang, wordt gevoed door het Valleikanaal en een aantal op het Valleikanaal uitkomende Veluwe beken, waarvan de Barneveldse Beek de belangrijkste is. De Heiligenbergerbeek stroomt door de grachten van Amersfoort rechtstreeks in de Eem.. De rivier loopt vervolgens oostelijk van Soest, Baarn en Eemnes, door de Eemvallei naar het Eemmeer (vroeger Zuiderzee). De Eem is verantwoordelijk voor het grootste deel van de afwatering van de Gelderse Vallei. De plaatsen Eemnes, Eemdijk en Eembrugge ontleen hun naam aan de rivier de Eem, evenals Amersfoort (de Amer is een oude benaming voor de Eem). In het verleden kon men op een aantal plaatsen de Eem met een voetveer oversteken. Zoals bij de Kleine Melm naar Hoogerhorst, bij de Grote Melm, bij Baarn naar Grimmestein, Eembrugge, eind Eemnesservaart naar Eemdijk ('t Overvaren) en bij Eemdijk zelf. Alleen bij Eemdijk is het veer gebleven. Aanvankelijk als vee en voetveer. Later ook als autoveer.*



## AMF 2

**Naam:** de Oude Eem  
**Plaats:** Amersfoort



**Naam:** de Oude Eem  
**Locatie:** Amersfoort, nabij de Balladelaan/Hooglandsedijk  
**Coördinaten:** 52.16422, 5.38085  
**Functie:** Afwatering

*Deze oude rivierloop van de Eem bleef over nadat in 1555 de natuurlijke loop van de Eem werd vervangen door een gegraven gedeelte tussen de Koppelpoort en de Schans.*



### AMF 3

**Naam:** Flierbeek  
**Plaats:** Amersfoort



*Stukje oude Flierbeek bij Leusden (Emelaarseweg)*

**Naam:** Flierbeek  
**Locatie:** Stroomt vanaf Ringweg Randenbroek naar de binnenstad.  
**Coördinaten:** 52.15249, 5.40474  
**Functie:** Het is de voormalige Barneveldsebeek van de periode dat het Valleikanaal nog niet was aangelegd. Is in Amersfoort nog een restant en functioneert als afwateringskanaal. Nabij de Eemelaarseweg is de Flierbeek nog aanwezig alleen nu als toevoerbeekje voor de Barneveldsebeek.

## AMF 4

**Naam:** Grachten van Amersfoort  
**Plaats:** Amersfoort

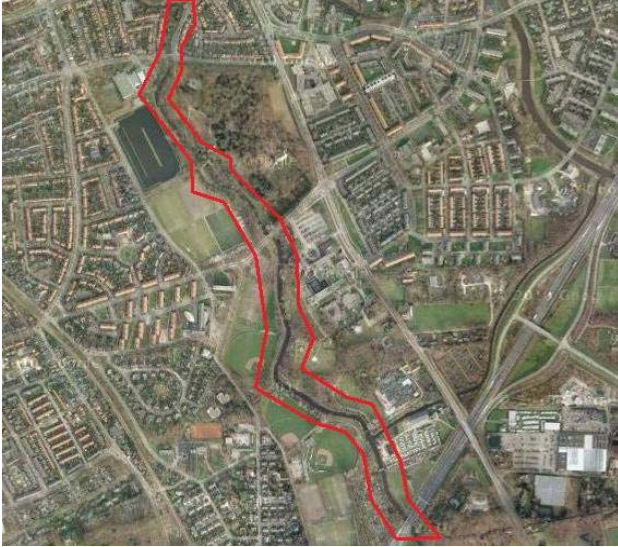


**Naam:** Grachten van Amersfoort  
**Locatie:** in de binnenstad van Amersfoort  
**Functie:** In de oude binnenstad van Amersfoort zijn alle grachten (in feite de rivier de Eem) nog aanwezig.



## AMF 5

**Naam:** Heiligenbergerbeek  
**Plaats:** Amersfoort



**Naam:** Heiligenbergerbeek  
**Locatie:** Woudenberg, Leusden, Amersfoort  
**Functie:** Inlaatwater vanuit het Valleikanaal bij Overberg en afvoer van regenwater en kwelwater uit het gebied rondom Woudenberg. De Heiligenbergerbeek voedt de grachten van Amersfoort.

*De Heiligenbergerbeek (vroeger: Lunterse Beek) begint ten noorden van Woudenberg en stroomt naar Amersfoort. De beek is 8 km lang. Het Heiligenbergerbeekdal heeft een oppervlakte van 300 ha. De beek ligt op de grens van de Gelderse Vallei en de Utrechtse Heuvelrug.*

*De Heiligenbergerbeek en het dal van de beek hebben een belangrijke functie als ecologische verbindingszone tussen landgoederen en andere natuurgebieden in de omgeving, waarvan Den Treek het belangrijkste is. Deze zone loopt door als een groene long in de stedelijke omgeving tot aan het oude, middeleeuwse stadshart van Amersfoort en houdt hiermee het water in de grachten op peil.*

GG Buit. inv.nrs 122, 123; zie inleiding inventaris GG Buit.

Inv.nr 4 p. 72-73, 18 mei en 9 juni 1859; p. 77, 13 september 1860 punt 5; p. 81, 10 oktober 1860 punt 6; p. 83-84, 1 oktober 1861 punt 1 en 2; p. 92-93, 21 mei 1862 punt 1 en 2; p. 98, 11 september 1862 punt 10 en 11; inv.nrs 37, 85.

## AMF 6

**Naam:** Koppelpoort  
**Plaats:** Amersfoort

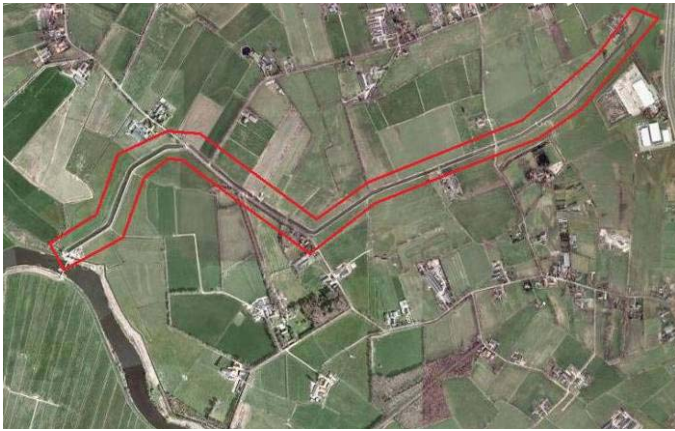


**Naam:** Koppelpoort  
**Locatie:** De poort ligt aan de noordwestkant van de binnenstad, waar de Eem de stad verlaat  
**Coördinaten:** 52.15896, 5.38530  
**Bouwjaar:** De poort werd tussen 1380 en 1425 gebouwd als onderdeel van de tweede stadsmuur. De gehele muur was rond 1450 voltooid.  
**Functie:**

*De Koppelpoort is een stadspoort in Amersfoort. Het is een combinatie van een land- en waterpoort. Het bouwwerk De Koppelpoort kon worden gesloten door middel van een dubbele tredmolen. Deze functioneert nog steeds. 1996-1998, is de poort opnieuw gerestaureerd, waarbij bijzondere muurplanten zijn behouden. Hiermee won Amersfoort de Europa Nostra Award, een belangrijke restauratieprijs.*

## AMF 7

**Naam:** Malewetering / Malesluis  
**Plaats:** Amersfoort



**Naam:** Malewetering / Malesluis  
**Locatie:** ten westen van Hoogland  
**Coördinaten:** 52.18328, 5.33605  
**Bouwjaar:** Malesluis 1540, Malewetering 13<sup>e</sup> eeuw  
**Functie:**

*Het Hooglandse maalschap is begin 12de eeuw opgericht door zestien grondeigenaren (vaak regenten). Malen, ook wel markegenootschap genoemd, zijn grondeigenaren die zich verenigd hebben om hun rechten te behartigen. Heel bijzonder is de Malewetering die de malen in de 13de eeuw gezamenlijk hebben gegraven voor een betere afwatering van hun gebied. De meeste maalschappen zijn in 1886 bij wet opgeheven, maar dat van Hoogland bestaat nog steeds. Het is misschien wel de oudste vereniging van Nederland!*

*De Malesluis is tot 1971 altijd een sluis gebleven die via keervoorzieningen vrij kon lozen op de Eem. Het elektrischemaal is van 1971.*



## AMF 8

**Naam:** Monnikendam  
**Plaats:** Amersfoort



**Naam:** Monnikendam  
**Locatie:** Aan de ring van Amersfoort ten zuiden van de kern  
**Coördinaten:** 52.15371, 5.39249  
**Bouwjaar:** omstreeks 1420  
**Functie:** Deel van de 2<sup>e</sup> stadsmuur van Amersfoort.

*De naam refereert aan de Augustijner-monniken in de nabijgelegen St-Andreaskerk. De poort maakte deel uit van de tweede stadsmuur die van 1380 tot 1451 werd aangelegd. Bij de Monnikenpoort stroomt de Heiligenbergerbeek de stadsgrachten van Amersfoort in.*

## AMF 9

**Naam:** Spuisluis  
**Plaats:** Amersfoort



**Naam:** Spuisluis  
**Locatie:** Tussen het grote spui en kleine spui in. Aan de noordzijde van de kern Amersfoort.  
**Coördinaten:** 52.15836, 5.38596  
**Bouwjaar:** ?  
**Functie:** Ontwatering en scheepvaartsluis voor de grachten van Amersfoort.

## AMF 10

**Naam:** Stoney-stuw  
**Plaats:** Amersfoort



**Naam:** Stoneystuw  
**Locatie:** Amersfoort, nabij de Grote Koppel en het Spui in de Oost-buitensingel.  
**Coördinaten:** 52.15915, 5.38532  
**Bouwjaar:** 1911  
**Functie:** Afwatering van de Grachten van Amersfoort op de Eem.

*Een ijzeren stuw naast de volmolen, op de plek waar het water van de Heiligenbergerbeek in De Eem wordt geloosd. Werd gebouwd in 1911 door de firma Ensink & Co uit Hilversum. De stuw is van het type Stoney en bestaat in feite uit een schuif, die het waterpeil in de Beek regelt. De stuw is een rijksmonument.*



## AMF 11

**Naam:** Stuw Barneveldse beek  
**Plaats:** Amersfoort



**Naam:** Stuw Barneveldsebeek  
**Locatie:** Amersfoort, nabij de Schuilenburgerweg waar de beek in het Valleikanaal stroomt.  
**Coördinaten:** 52.15371, 5.40879  
**Bouwjaar:** ???  
**Functie:** Het op peil houden van het water in het stuwpannd Stoutenburg – Amersfoort in de Barneveldsebeek. Deze stuw heeft zijn functie verloren bij de aanleg van de nieuwe, op afstand bedienbare, stuw net voor de onderdoorgang van de A 28.

## AMF 12

**Naam:** Verdeeltoren RWZI Amersfoort  
**Plaats:** Amersfoort



**Naam:** Riolwaterzuivering Amersfoort  
**Locatie:** ten noorden van Amersfoort  
**Coördinaten:** 52.17312, 5.35197  
**Functie:** De verdeeltoren verdeelde het binnenkomende rioolwater (influent) over de voorbezinktanks.

## AMF 13

**Naam:** Waterschappen Amersfoort  
**Plaats:** Amersfoort



**Naam:** Waterschappen Amersfoort

*De voorlopers van het waterschap Vallei & Eem.*

*Het betreft:*

*Waterschap De Haar*

*Waterschap Neder Zeldert*

*Waterschap Over Zeldert*

*Waterschap de Slaag*

*Waterschap Duist en Nieuwland*

*Waterschap de Malesluis*



## BAA 1

**Naam:** Drakenburgerwetering

**Plaats:** Baarn



**Naam:** Drakenburgerwetering

**Coördinaten:** 52.22433, 5.26588

**Bouwjaar:** 1378 - 1393

**Functie:** afwatering

*Afwateringskanaal voor het kwelgebied boven Baarn en beoosten Hilversum. Aangelegd in de periode van 1378 tot 1393. Hij kruist de weg van Baarn naar Eemnes. De Drakenburgerwetering mondt uit in de Eem en diende voor het vervoer van turf.*

## BAA 2

**Naam:** Pijnenburgergrift + Praamgracht

**Plaats:** Baarn



*Pijnenburgergrift*



*Praamgracht*



**Naam:** Pijnenburgergrift + Praamgracht

**Locatie:** Via Maartensdijk, Soest, Soestdijk en Baarn naar de Eem

**Bouwjaar:** 1239 eerste delen gegraven, 1398 volwaardige turfvaart 16<sup>e</sup> eeuw

**Functie:** de Praamgracht is een oude turfvaart

*De Praamgracht loopt over de Utrechtse Heuvelrug van Maartensdijk naar Baarn via Soest en Soestdijk. Bij Maartensdijk stroomt de Praamgracht in de Maartensdijksche Vaart, bij Baarn in de Eem. De totale lengte van de gracht is 11 kilometer. Binnen het landgoed Pijnenburg wordt ook wel gesproken van de Pijnenburgergrift.*

*Via de Praamgracht werd het veen in de Vuursche en Soesterven en afgevoerd. Deze venen zijn ontstaan in een relatief laag deel van de Utrechtse Heuvelrug; de zogenaamde 'Laagte van Pijnenburg'. De latere modernisering van de gracht in de 16<sup>e</sup> eeuw was waarschijnlijk bedoeld als een begin van een waterweg tussen de stad Utrecht en de Eem.*

Ad Schoutens

Advies & Begeleiding



### BAA 3

**Naam:** Gemaal de Haar  
**Plaats:** Baarn



**Naam:** Gemaal De Haar  
**Locatie:** Ter hoogte van Eembrugge aan de oostoever van de Eem aan de Haarse Wetering.  
**Coördinaten:** 52.22440, 5.31533  
**Bouwjaar:** 1878  
**Functie:** Dit gemaal voert water van polder De Haar via de Haarse wetering af naar de Eem.

*Het gemaal dateert van 1878 als stoomgemaal. In 1926 werd het een elektrisch gemaal. Het waterschap Beoosten de Eem heeft in 1941 besloten tot ruilverkaveling van dit gebied van 4900 ha.*

## BAA 4

**Naam:** Gemaal Zeldert  
**Plaats:** Baarn



**Naam:** Gemaal Zeldert  
**Locatie:** Zuidereind te Baarn  
**Coördinaten:** 52.20310, 5.31665  
**Bouwjaar:** 1896  
**Functie:** Gemaal voor de ontwatering van de achterliggende polders

*Het gemaal Zeldert aan het Zuidereind te Baarn, precies op de grens van Baarn en Amersfoort. In 1896 is het als stoomgemaal gebouwd waarna het in 1926 werd vervangen door een elektrisch gemaal. Sinds 1991 is het geautomatiseerd en houdt het gemaal een gebied van ruim 10.000 hectare, waaronder de polder Zeldert, droog door het water vanuit de Wijde Wetering de Eem in te pompen. Het gebouw "gemaal Zeldert" staat nu, oktober 2010, in de steigers voor een totale restauratie.*

## BAA 5

**Naam:** Polders van Baarn

**Plaats:** Baarn



**Naam:** Polders van Baarn

*De polders van Baarn zijn:*

*Geerpolder*

*Polder Eemland*



## BAA 6

**Naam:** 't Kleine Gat  
**Plaats:** Baarn



**Naam:** 't Kleine Gat  
**Locatie:** Doorbraakkolk aan het Zuidereind  
**Coördinaten:** 52.22137, 5.31427  
**Functie:**

*Doorbraakkolk. Eén van de vele aan de diverse dijken en kades langs de Eem en de Zuiderzeedijk. Een mooi bewaarde en beheerde doorbraakkolk in eigendom van het waterschap. 't Kleine gat is ook bekend als locatie van de werkloods van district west van het waterschap.*

## BAA 7

**Naam:** Baarnsche dijk

**Plaats:** Baarn



**Naam:** Baarnsche dijk

**Locatie:** Dijkje ten westen van Baarn

**Coördinaten:** 52.20624, 5.30434

**Functie:** Waterkering



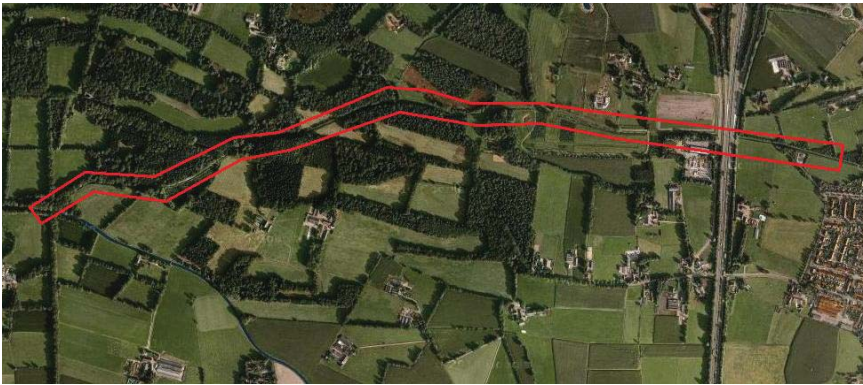
## BNV 1

**Naam:** (Kleine) Barneveldsebeek

**Plaats:** Barneveld



*Barneveldsebeek*



*Kleine Barneveldsebeek*



**Naam:** (Kleine) Barneveldsebeek

**Locatie:** Barneveld

**Functie:** Ontwatering van een groot deel van het midden van de Gelderse Vallei. Nabij Kallenbroek in "het Paradijs" stroomt de Kleine Barneveldse beek in de Grote Barneveldse beek. De Meanders van beide beken zijn in "het Paradijs" nog intact en watervoerend.

## BNV 2

**Naam:** Barneveldsebeek (stuwen)

**Plaats:** Barneveld



*Barneveldsebeek*

**Naam:** Barneveldsebeek (stuwen)

**Locatie:** In de Barneveldse beek

**Functie:** Peilbeheersing van stuwpannen in de Barneveldse beek. De oude stuwen zijn in 1998-'99 vervangen voor elektrisch bedienbare stuwen.



*In de peilers van de stuwen zijn de sponningen voor de oude schuifklep nog zichtbaar.*



## BST 1

**Naam:** Gemaal Veendijk  
**Plaats:** Bunschoten-Spakenburg



**Naam:** Gemaal Veendijk  
**Locatie:** Ten noordoosten van de kern Bunschoten-Spakenburg  
**Coördinaten:** 52.25244, 5.38875  
**Functie:** Bemaling van de oostelijke polders van Bunschoten–Spakenburg

*In Spakenburg lag aan het eind van de Spakenburger Gracht een houten sluis om water vanaf het achterliggende land af te voeren naar de Zuiderzee en scheepvaart mogelijk te maken. In 1749 is de houten sluis in de haven afgebroken. Er werd een stenen exemplaar gebouwd dat ook water kon inlaten voor een mogelijke inundatie. Later is een stoomgemaal opgericht aan de Spuistraat in Spakenburg. Het stoomgemaal is in de 2<sup>e</sup> wereldoorlog door het Nederlandse leger opgeblazen om te verhinderen dat het geïndeundeerde gebied ten oosten van Bunschoten-Spakenburg zou worden leeg gepompt. Ter vervanging hiervan is kort na 1941 het gemaal Veendijk gebouwd.*

## BST 2

**Naam:** Palendijk Oude Pol  
**Plaats:** Bunschoten-Spakenburg



**Naam:** Palendijk Oude Pol  
**Locatie:** De Palendijk ligt bij de Oude Pol op de grens van de Eemdijk en de Westdijk even ten westen van Bunschoten-Spakenburg en ten noorden van het dorp Eemdijk.  
**Coördinaten:** 52.18958, 5.29524  
**Bouwjaar:** restauratie/herbouw in 2007  
**Functie:** Waterkering.

*Rond de vijftiende eeuw zijn in de omgeving van Bunschoten-Spakenburg dijken aangelegd om het achterliggende land te beschermen tegen overstromingen. Deze dijken braken geregeld door. Om de dijken beter te beschermen tegen golven en stroming, werden ze aan de zeezijde bekleed met een pakket zeegras of zeewier. Daarvoor stond een rij zware bijna verticaal geplaatste palen: een palendijk. De palen waren aan de bovenzijde gekoppeld met gordingen en deze waren vervolgens weer bevestigd aan de zeedijk. In de zestiende en zeventiende eeuw voeren de Nederlanders met hun houten schepen de hele wereld over. Aan de schepen hechtten zich allerlei schelpdieren uit de tropen die zo in de Nederlandse wateren terechtkwamen. Tussen deze exoten bevond zich de paalworm. Zo rond 1730 ontdekte men dat de paalworm grote schade aanrichtte aan de palendijken in de Zuiderzee. Vanaf die tijd werden de dijken aan de zeezijde bekleed met een grote stenen. Bij Bunschoten werd een gedeelte van de oude palendijk vervangen door een nieuwe dijk die verder landinwaarts kwam te liggen. De oude palendijk werd niet meer opgeknapt en fungeerde als zomerkade voor het buitendijkse gebied. Uiteindelijk verdween de palendijk in de golven. De palendijk bij Bunschoten-Spakenburg is uniek. Vroeger lagen overal langs de hele Zuiderzee palendijken. Nu vind je alleen deze hier. Hij is nagebouwd om te laten zien hoe het vroeger was.*



### BST 3

**Naam:** Kades langs de Eem  
**Plaats:** Bunschoten-Spakenburg



**Naam:** Kades langs de Eem  
**Locatie:** Ten noorden en zuiden van Eemdijk/Eembrugge  
**Coördinaten:** divers  
**Functie:** Bescherming van de buitendijkse polders en gronden langs de Eem. Deze kades worden ook wel de jaagpaden genoemd. Enkele zijn nog bestraat met klinkers. Achter deze kades liggen de primaire en secundaire keringen. Deze weren het water voor de binnendijks gelegen gronden.

## BST 4

**Naam:** Polders Bunschoten  
**Plaats:** Bunschoten-Spakenburg



**Naam:** Polders Bunschoten  
**Locatie:** Liggen in de provincie Utrecht (Eemland), ten westen en oosten van Bunschoten-Spakenburg

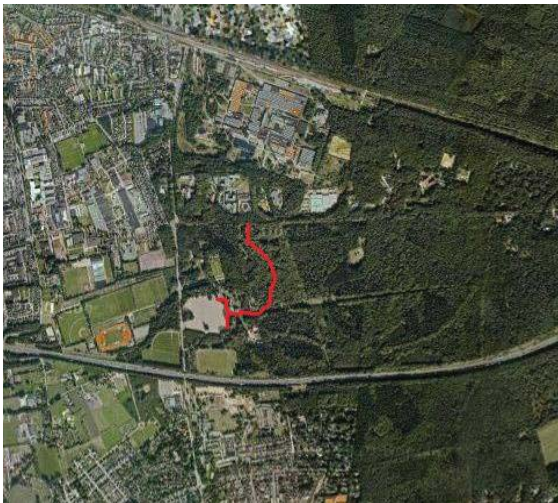
*Het Utrechtse Eemland, waar de polders Bunschoten onder vallen, is een veengebied dat vanaf de dertiende eeuw stapsgewijs is ontgonnen in de vorm van diepe opstreckende percelen vanuit bebouwingslinten zoals Eemnes en Bunschoten. Het slagenlandschap. Ook de verschillende dijken, kaden en wielen in dit gebied illustreren de ontginningsgeschiedenis en de invloed van de vroegere Zuiderzee. De polders bestonden uit diverse polders en hoogheemraadschap in diverse tijdperken zoals:*

- *Noorder Waterschap;*
- *Bikerswaterschap;*
- *Verenigd Sint Nicolaas en Rikvisschers waterschap;*
- *Ooster Waterschap;*
- *Hoogheemraadschap van de Bunschoter Veen- en Veldendijk;*
- *Polder en waterschap Blokland;*
- *Noordpolder en Noorderwaterschap onder Bunschoten;*
- *Bunschoter en Duister Uitwatering in Zee;*
- *Waterschap Beoosten de Eem.*

## EDE 1

**Naam:** Hoekelumsebeek

**Plaats:** Ede



**Naam:** Hoekelumsebeek

**Locatie:** landgoed Hoekelum

**Coördinaten:** 52.01581, 5.67877

**Jaar van aanleg:** 19<sup>e</sup> eeuw

**Functie:** Kwelbeek, later vergraven voor voeding van de waterpartijen rondom huize Hoekelum.



## EDE 2

**Naam:** Verdeeltoren RWZI Ede

**Plaats:** Ede



**Naam:** Verdeeltoren RWZI Ede

**Locatie:** ten westen van Ede

**Coördinaten:** 52.03904, 5.62165

**Functie:**

*De verdeeltoren op de rioolwaterzuiveringsinstallatie, verdeelde het binnenkomende rioolwater (influent) over de voorbezinktanks.*

## ENS 1

**Naam:** Eemnesservaart

**Plaats:** Eemnes



**Naam:** Eemnesservaart

**Locatie:** De Eemnesservaart is gelegen in het Eemland en loopt van Eemnes naar de Eem. De Kleinevaart en de in het verlengde ervan gelegen Buitenvaart, heeft een lengte van 3 kilometer. De vaart loopt door één van de meest open en gaafste poldergebieden van Nederland.

**Coördinaten:** 52.24840, 5.29513

**Aangelegd in:** 1589

**Functie vroeger:** In het verleden werd de Eemnesservaart gebruikt voor afwatering, beroepsvaart (turf, kolen en landbouwproducten) en buurtveer.

**Functie nu:** Waterhuishouding en natuur. De enige die de Eemnesservaart en het nabij gelegen sluisje nog gebruikt is St. Nicolaas.

## ENS 2

**Naam:** Gooyersgracht  
**Plaats:** Eemnes



Foto Klaas Koopman

**Naam:** Gooyersgracht  
**Locatie:** ten westen van de snelweg A27  
**Coördinaten:** nvt  
**Bouwjaar:** rond 1535  
**Functie:** afwatering

*Rond 1307 ontstond een conflict tussen de Graaf van Holland en de Bisschop van Utrecht over de moerasachtige wildernis tussen het Gooi en Utrecht. De Eemnessers ontgonnen het moeras steeds verder naar het westen en de Gooiers naar het oosten. In 1535 werd het geschil beslecht. Op last van Bisschop Jan van Arkel werd door burgemeester Lewe Volksaardsz. van Eemnes een paal geplaatst die de grens tussen Holland en Utrecht zou vormen. Hij plaatste die paal zo dicht mogelijk bij de zee (also naer an der zee, als men 't lant op die tijt mocht betreden). Naar het oosten vormde een verlandde kreek die op de Eem uitmondde, de grens en naar het zuidwesten 'raaide' de paal op de Domtoren (daar komt de naam Hollandse Rading vandaan). Die verlandde kreek boog in de buurt van de eerste Leeuwenpaal af naar het zuidwesten en heette toen al Gooyersgracht. Land dat de Eemnessers (tot de Goijersgracht, alle spellingen komen voor) hadden ontgonnen zou net buiten die raaiing vallen. Daarom werd de Gooyersgracht de grens tot waar de Hollandsesloot begon; daar versprong de grens 60 meter om verder de lijn (raaiing) van de eerste leeuwenpaal naar de Domtoren te volgen.*



## ENS 3

**Naam:** Heinellensluisje  
**Plaats:** Eemnes



**Naam:** Heinellensluisje  
**Locatie:** tussen Noordpolder te Veld en Maatpolder, noordzijde Zomerdijk  
**Coördinaten:** 52.27512, 5.30356  
**Bouwjaar:** vermoedelijk 1622  
**Functie:** De sluisdeuren hebben nu alleen nog een waterkerende functie als bij noodweer (bijvoorbeeld een noordwester storm) het waterpeil in het Eemmeer te hoog wordt. Het sluisje wordt nog steeds gebruikt om water door te laten van de binnendijkse polder naar het buitendijkse gebied. Achterliggend gebied is tegenwoordig plasdrasgebied voor weidevogels. Met een windmolen wordt het water opgepompt om het achterliggende natuurgebied van voldoende water te voorzien uit de Noord-Middenwetering. Er is geen open verbinding meer met het Randmeer.

*Het Heinellensluisje is een onderdoorgang door de zomerdijk en de oudst bewaard gebleven uitwateringssluis van Eemnes. Het sluisje zorgde er vroeger voor dat het overtollige water uit de Heinellenpolder bij Eemnes kon worden afgevoerd naar de Zuiderzee. Om te voorkomen dat de polder vol liep als de waterstand in de Zuiderzee te hoog werd, waren aan de buitendijkse kant van de onderdoorgang sluisdeuren geplaatst. De deuren sloten vanzelf als het water buitendijks te hoog werd. Als het water aan de binnendijkse kant hoger werd dan het peil van de Zuiderzee gingen de deuren weer open. In 1600 was het maaiveld (de grond in de polder) hoger dan nu. Ook de waterpeilen in de polder waren hoger. Daarom kon met deze simpele oplossing het water uit de polder op natuurlijke wijze worden afgevoerd. Anno 2004 is de bodem in de polder gedaald, en zijn de waterpeilen verlaagd. Het water uit de polder kan niet langer vrij weg stromen naar de Randmeren. Het water wordt nu door het gemaal bij de grote sluis in de Eemnesservaart opgepompt en geloosd op de Eem.*

## ENS 4

**Naam:** Gemaal Eemnes + schutsluis  
**Plaats:** Eemnes



**Naam:** Gemaal Eemnes + schutsluis  
**Locatie:** Korte Maatsweg 5, Eemnes  
**Coördinaten:** 52.24779, 5.30294  
**Bouwjaar:** 1883  
**Functie:**

*Gemaal Eemnes was een van de eerste elektrische gemalen in Nederland en dateert uit 1923. Eerder werd de afwatering geregeld met een watermolen (18de eeuw) en een stoomgemaal (vanaf 1884). Bijzonder is dat de pomp, een zogenaamde kattenstaartpomp, het water over de dijk pompte en niet door de dijk, zoals tegenwoordig gebruikelijk is.*

*De schutsluis is in 1994 opgeknapt. Toen is ook het gemaal voorzien van nieuwe pompen. De nieuwe pompen houden de waterstand in de polders volautomatisch op peil. De oude pompen uit 1923 staan er ook nog. Het gemaal en de sluis die er naast ligt vormen een belangrijke rol in de geschiedenis van Eemnes. Het gemaal en de schutsluis staan op de Monumentenlijst.*

*De boerderij aan de Noordzijde van de schutsluis had een bijzondere functie. Als het water tot aan de kruin van de zomerdijk kwam te staan, hesen de bewoners van deze boerderij de lantaarn. Zodoende wisten de Eemnessers dat de zogenaamde mennegaten in de Wakkerendijk gedicht moesten worden tegen het opkomende water.*

## ENS 5

**Naam:** Keersluisjes  
**Plaats:** Eemnes



**Naam:** Keersluisjes  
**Locatie:** divers  
**Coördinaten:** (makkelijk bereikbaar) 52.24835, 5.30027  
**Bouwjaar:** vanaf 13<sup>e</sup> eeuw  
**Functie:** waterkering

*Aangelegd in waterlopen die afwaterden op de voormalige Zuiderzee of de Eem. Doorlaat van binnenwater naar buitenwater bij lage waterstand van het buitenwater en kering van buitenwater als de waterstand hoger was dan het binnenwater.*



## ENS 6

**Naam:** Hoogendijk (weg)

**Plaats:** Eemnes



**Naam:** Hoogendijk (weg)

**Locatie:** Primaire dijk die loopt vanaf de Drakenburgerwetering, noordwaarts naar Eemnes/Eemmeer.  
Heet nu Wakkerendijk en Meentweg.

**Coördinaten:** 52.25849, 5.26932

**Bouwjaar:** Van voor 1300

**Functie:** primaire waterkering

*De Hoogendijk wordt al in 1339 genoemd als kering om Eemnes te beschermen tegen hoog water. De Wakkerendijk en de Meentweg hebben nu nog steeds de functie van primaire waterkering .*

## ENS 7

**Naam:** Veendijk en Vetdijkje  
**Plaats:** Eemnes



**Naam:** Veendijk en Vetdijkje

**Locatie:** De Veendijk loopt vanaf het 'einde van Eemnes', dat wil zeggen het mennegat aan het einde van de Meentweg, westwaarts en vervolgens met een scherpe bocht een klein stukje zuidwaarts, waar hij aansluit aan het zogenaamde Vetdijkje, dat over de Gooyersgracht heen westwaarts loopt tot aan de hoge grond bij Blaricum.

**Coördinaten:** 52.28058, 5.27627

**Bouwjaar:** wordt half 16<sup>e</sup> eeuw al genoemd

**Functie:** waterkering



## ENS 8

**Naam:** Zomerdijk en waaien

**Plaats:** Eemnes



*Klinkerbestrating Zomerdijk*



*Waaien gebaggerd 2010*

**Naam:** Zomerdijk en waaien

**Locatie:** gelegen in de polders van Eemnes, ten westen van de Eem

**Coördinaten:** 52.26661, 5.30195

**Bouwjaar:** 14<sup>e</sup> eeuw

**Functie:** Door de aanleg van de Zomerdijk kon men het moerassige gebied ten westen van de Eem ontginnen.

De Zomerdijk is aangelegd in een ver verleden, ongeveer rond 1306. De Zomerdijk werd aangelegd om het moerassige gebied ten westen van de Eem te ontginnen. Later is dwars op de Zomerdijk een Zuidwende aangelegd. De Zomerdijk is later tot aan het Eemmeer doorgetrokken. Het noordelijkste stuk heeft vele waaien. Deze zijn 2010 grotendeels gebaggerd. Op een deel van de Zomerdijk is nog de oude klinkerbestrating aanwezig.

Ad Schoutens

Advies & Begeleiding

## ENS 9

**Naam:** Polders Eemnes

**Plaats:** Eemnes



**Naam:** Polders Eemnes

**Locatie:** Ten westen en oosten van de Wakkerendijk - Meentdijk

**Coördinaten:** n.v.t.

**Functie:**

*Het open slagenlandschap van de Eempolder is uniek. Het is een agrarisch veenweidegebied en wordt gekenmerkt door het zeer open karakter, de strakke slagenverkaveling en het watersysteem van smalle sloten en brede weteringen. Daarom is de Eempolder ook aangewezen als Nationaal Landschap.*

*De Eempolders bestonden vroeger uit diverse polders en polderbesturen in diverse tijdperken zoals:*

- *Polderbesturen onder Eemnes Binnen- en Buitendijk;*
- *Noordpolder te Veen;*
- *Noordpolder te Veld;*
- *Zuidpolder te Veen;*
- *Zuidpolder te Veld,;*
- *Maatpolder;*
- *Bekaaide uiterdijken.*



## LDN 1

**Naam:** Valleikanaal  
**Plaats:** Leusden – Woudenberg – Scherpenzeel - Amersfoort



**Naam:** Valleikanaal  
**Locatie:** Loopt vanaf de Grebbesluis in Rhenen tot aan de Eem in Amersfoort.  
**Coördinaten:** N.v.t  
**Bouwjaar:** 1935 - 1941  
**Functie:** afwatering

*Het Valleikanaal in zijn huidige vorm werd aangelegd in de periode 1935-1941 in het kader van de werkverschaffing. Het werd deels gegraven ter versterking van de Grebbelinie, deels ter verbetering van de afwatering van de Gelderse Vallei. Delen van het kanaal bestaan al veel langer, het stuk tussen Rhenen en Veenendaal staat beter bekend als Grift of Bisschop Davidsgrift. Aangelegd rond 1500. Ter hoogte van Woudenberg volgt het Valleikanaal deels de vroegere loop van de Luntersebeek, ter hoogte van Leusden dat van de Moorsterbeek, Asschatterbeek en Modderbeek. In de stad Amersfoort kruist het de vroegere Barneveldsebeek. Deze beek mondt nu uit in het Valleikanaal. Via de stuw Balladelaan wordt het water van het Valleikanaal geloosd op de Eem.*

## LDN 2

**Naam:** Asschatterbeek

**Plaats:** Leusden



**Naam:** Asschatterbeek

**Locatie:** ten oosten van Leusden nabij de volkstuintjes aan de Asschatterweg.

**Coördinaten:** 52.13341, 5.44741

**Functie:** waterafvoer

*De Moorsterbeek liep vroeger over in de Asschatterbeek en voerde het water af naar de Modderbeek. Na de aanleg van het Valleikanaal in 1937 voeren beide beken rechtstreeks af op het Valleikanaal.*





## LDN 4

**Naam:** Esvelderbeek  
**Plaats:** Leusden



**Naam:** Esvelderbeek

**Locatie:** De Esvelderbeek begint een paar kilometer ten oostnoordoosten van Barneveld, waar de Garderbroekschebeek en de Groote Beek bij elkaar komen. De beek stroomt in westelijke richting, voor een groot deel min of meer parallel met de spoorlijn Apeldoorn-Amersfoort. Bij Hoevelaken stroomt de Esvelderbeek in de Barneveldsebeek.

**Coördinaten:** 52.15998, 5.51561

**Functie:** afwatering

## LDN 5

**Naam:** Modderbeek  
**Plaats:** Leusden



**Naam:** Modderbeek

**Locatie:** Barneveld, Achterveld, Leusden. Stroomt vanaf de zuidzijde van Barneveld langs de zuidkant van Achterveld en stroomt vervolgens nabij Leusden in het Valleikanaal. De Modderbeek stroomde vroeger in de Barneveldsebeek. Ongeveer daar waar nu de Barneveldsebeek de A28 kruist.

**Coördinaten:** 52.13265, 5.48716

**Bouwjaar:** Wordt al voor 1500 genoemd

**Functie:** afwatering

*Beek voor de ontwatering van het middelste gedeelte van de Gelderse Vallei. Het is een relatief korte, grotendeels vergraven laaglandbeek van zo'n tien kilometer lengte. De beek stroomt door agrarisch- en natuurgebied.*

*De Modderbeek en Moorsterbeek zijn in de jaren '60 sterk veranderd van karakter. Door ruilverkavelingen en kanalisatie zijn de kronkelende beken rechte sloten geworden. Door herstelmaatregelen wordt geprobeerd het oude karakter waar mogelijk terug te krijgen.*



## LDN 6

**Naam:** Moorsterbeek  
**Plaats:** Leusden



**Naam:** Moorsterbeek

**Locatie:** Ontwatert het gebied tussen Barneveld en Renswoude. Stroomt in westelijke richting ten zuiden langs de Glind om over Landgoed de Boom ten zuiden van Leusden in het Valleikanaal te stromen. De Moorsterbeek stroomde vroeger via de Asschatterbeek in de Modderbeek.

**Coördinaten:** 52.11757, 5.47874

**Bouwjaar:** Wordt al voor 1500 genoemd

**Functie:** afwatering

*De Modderbeek en Moorsterbeek in de Gelderse Vallei zijn relatief korte, gedeeltelijk gegraven laaglandbeken van zo'n tien kilometer lengte. De beken stromen door agrarisch- en natuurgebied. Beide beken zijn in de jaren '60 sterk veranderd van karakter. Door ruilverkavelingen en kanalisatie zijn de kronkelende beken rechte sloten geworden. Door herstelmaatregelen wordt geprobeerd het oude karakter waar mogelijk terug te krijgen. De Moorsterbeek stroomde voor aanleg van het Valleikanaal in de Asschatterbeek. Het tracé van het Valleikanaal volgt de oude benedenloop van de Moorsterbeek en Asschatterbeek.*



## LDN 7

**Naam:** Asschatterkeerkade + Asschattersluis  
**Plaats:** Leusden



**Naam:** Asschatterkeerkade + Asschattersluis  
**Locatie:** Ten oosten Leusden aan het Valleikanaal  
**Coördinaten:** 52.13633, 5.44776  
**Bouwjaar:** kade 18<sup>e</sup> eeuw, stuw 1939  
**Functie:** onderdeel van de Valleistelling/Grebbelinie.

*De Asschatterkeerkade heeft een opvallende rol gespeeld in de Valleistelling uit 1939-'40. Zo werd er in dit gebied een proefinundatie gesteld in 1939. Toen het slaagde werd de Valleistelling in zijn geheel versterkt met een onderwaterzetting. De bewoners van Asschat moesten hun boerderijen verlaten. In tegenstelling tot andere voorposten werden hier wél kazematten gebouwd, waaronder een (voor Nederlandse begrippen) bijzonder groot exemplaar. Soldaten noemden het trots: 'De Zevenklapper'. De Gemeente Leusden gaat in 2011-2012 in het kader van het project Grebbelinie de Asschatterkeerkade in oude staat herstellen, mede met financiering door de Provincie Utrecht en Waterschap Vallei & Eem.*

*De stuw is gebouwd als damsluis en is recenter dan de overige damsluizen. Hij is in 1939 gebouwd gelijktijdig met het Valleikanaal. Voor aanleg van het Valleikanaal is hier de loop van de Asschatterbeek gevolgd. De stuw in de Asschatterbeek voldeed niet aan de dimensies van het Valleikanaal en werd vervangen.*

## LDN 8

**Naam:** Grebbelinie  
**Plaats:** Leusden



**Naam:** Grebbelinie  
**Locatie:** De Grebbelinie ligt tussen Rhenen en Bunschoten–Spakenburg, langs de Grift/Valleikanaal en later de Eem en Randmeren  
**Coördinaten:** Over een grote lengte aanwezig  
**Bouwjaar:** 1745  
**Functie:** verdedigingslinie

*De Grebbelinie was een voorverdediging van de Hollandse Waterlinie, een Nederlandse verdedigingslinie, gebaseerd op inundatie. De Grebbelinie loopt door de Gelderse Vallei vanaf de Nederrijn bij de Grebbeberg te Rhenen langs de Grift, het Valleikanaal en de Eem tot aan de het IJsselmeer. De 60 kilometer lange linie ligt verscholen in het landschap. Waterkeringen spelen een belangrijke militaire rol in de Grebbelinie. Sluizen, duikers en keerkaden vormen de ruggengraat van deze linie.*

## LDN 9

**Naam:** Krakhorsterverlaat  
**Plaats:** Leusden



**Naam:** Krakhorsterverlaat  
**Locatie:** Ten noorden van Leusden aan het Valleikanaal  
**Coördinaten:** 52.14191, 5.44109  
**Bouwjaar:** 1865  
**Functie:** afwatering van de kern Leusden

*Voor aanleg van het Valleikanaal stroomde de Modderbeek ten noorden van Leusden. De Hamerveldsewetering stroomde vanaf de zuidelijke gronden van Leusden naar het noorden en loosde in de Modderbeek. Het verlaat is aangelegd als onderdeel van de Grebbelinie. Het zorgt nu nog steeds voor afwatering van het water van de Hamerveldsewetering die door Leusden stroomt. Het water wordt nu geloosd op het Valleikanaal.*



## LDN 10

**Naam:** Groot Zandbrink  
**Plaats:** Leusden



**Naam:** Groot Zandbrink  
**Locatie:** Tussen de Glind en Achterveld  
**Coördinaten:** 52.12616, 5.48106  
**Functie:**

*Groot Zandbrink is een heideterreintje op dekzanden ten zuiden van Leusden in de Gelderse Vallei. Het gebied bestaat voornamelijk uit (eiken)bos met in het centrale deel een laagte met natte en droge heide. Aan de uiteinden van deze laagte liggen op een drietal punten percelen blauwgrasland. Deze graslanden staan 's winters onder invloed van lokaal grondwater dat vanuit de omliggende dekzandruggen toestroomt. 's Zomers worden de percelen (met name het best ontwikkelde, zuidwestelijke perceel) gevoed door regionaal grondwater. Er zijn theorieën dat er mogelijk een Middeleeuws watersysteem rond Groot Zandbrink ligt. Er liggen namelijk meerdere stelsels van dubbele slootjes voor aan- en afvoer van water met verschillende kwaliteit. De gedachte hierbij is dat zuur veenwater door het basische kwelwater geneutraliseerd kon worden. Dit soort stelsels kom je op meerdere locaties tegen in de Gelderse vallei.*



## NKK 1

**Naam:** Breede Beek

**Plaats:** Nijkerk



**Naam:** Breede Beek

**Locatie:** ten oosten en zuiden van Nijkerk gelegen beek

**Coördinaten:** 52.20040, 5.49990

**Functie:** afwatering

*Afwateringsbeek van de buurtschappen Appel en Kruishaar en van de ontginningen tussen de Laak en Slichtenhorst. Stroomt door de kern Nijkerk. Wordt sinds 1754 genoemd als waterloop door Nijkerk.*

## NKK 2

**Naam:** De Oude Rijn

**Plaats:** Nijkerk



**Naam:** De Oude Rijn

**Locatie:** Buurtschap Holk, Fliersteeg en boerderij de Rijn

**Coördinaten:** 52.22744, 5.44109

**Bouwjaar:** begin 16<sup>e</sup> eeuw

**Functie:** verbinding tussen Zuiderzee en Rijn

*Een restant van het Kanaal van Karel van Gelre uit het begin van de 16<sup>e</sup> eeuw. Dit kanaal was voorzien als verbinding tussen Zuiderzee en Rijn, maar is nooit voltooid. Hier en daar is in de verkaveling dit kanaal nog herkenbaar.*

### NKK 3

**Naam:** De Wiel  
**Plaats:** Nijkerk



**Naam:** De Wiel  
**Locatie:** noordwestelijk gelegen in de Nijkerkerpolder, oostelijk van de Rassenbeek  
**Coördinaten:** 52.24026, 5.43092  
**Functie:** afwatering

*Hoofdafwatering van de Nijkerkerpolder. Eerst via een afwateringssluis (keersluis) naar de Zuiderzee, later bemalen met een windmolen, stoomgemaal en vanaf 1983 met een elektrisch gemaal. De Wiel zorgde in de 18<sup>e</sup> en 19<sup>e</sup> eeuw periodiek ook voor de ontwatering van de Putterpolder. Hiervoor had men een duiker onder de huidige Arkervaart gelegd.*



## NKK 4

**Naam:** Laak  
**Plaats:** Nijkerk



**Naam:** Laak  
**Locatie:** stroomt vanaf Zwartebroek via Nijkerkerveen/Hoevelaken via Amersfoort/Hoogland naar de Randmeren.  
**Coördinaten:** 52.24026, 5.43092  
**Bouwjaar:** ergens tussen 1200 - 1400  
**Functie:** afwatering van het gebied rond Nijkerkerveen en Hoevelaken.

*De Laak ligt hier al eeuwen. Waarschijnlijk liep er in dit moeilijk toegankelijke grensgebied tussen Utrecht en Gelderland al een natuurlijk veenstroompje dat overtollig water afvoerde. Het heeft altijd een belangrijke functie gehad. En nog steeds. Voor de afwatering van het gebied rond Zwartebroek, Nijkerkerveen en Hoevelaken is de Laak van levensbelang. Dit gebied is altijd drassig geweest, met uitgebreide moerassen en grauwe venen. Bij de ontginning van deze gronden moest allereerst de afwatering worden geregeld en is de loop van het beekje rechtgetrokken. Wanneer dat precies is gebeurd, weten de historici niet. De Laak wordt voor het eerst in 1433 in een officieel stuk genoemd. Wellicht bestond het al eerder. In een Latijnse oorkonde uit 1203 wordt namelijk gesproken van 'een gracht hogerop, in de richting van de Veluwe'.*

## NKK 5

**Naam:** Keersluis Laak  
**Plaats:** Nijkerk



**Naam:** Keersluis Laak  
**Locatie:** Aan het einde van de Laak net voor uitstroming in de Randmeren  
**Bouwjaar:** ergens tussen 1200 – 1400  
**Coördinaten:** 52.24687, 5.40405  
**Functie:** Waterkering

*De Laak voerde altijd al vrij uit op de Zuiderzee via een keersluis. Deze sluis is nog steeds aanwezig.*

## NKK 6

**Naam:** Klapbruggen

**Plaats:** Nijkerk



**Naam:** Klapbruggen

**Locatie:** Arkemheensepolder

**Bouwjaar:** vanaf 13<sup>e</sup> eeuw

**Coördinaten:** 52.25346, 5.45202

**Functie:** Veekering

*In de Arkemheense polder werd het vee gekeerd door middel van klapbruggen. Dit zijn bruggen over sloten die deels opklapbaar waren. Er zijn nog maar enkele van deze karakteristieke bruggen intact. Staatsbosbeheer probeert in samenwerking met Landschap Erfgoed Utrecht waar mogelijk deze bruggen weer te herstellen.*



## NKK 7

**Naam:** Ontwateringssluizen Nijkerkerpolder  
**Plaats:** Nijkerk



*Keersluis bij Stoomgemaal Hertog Reijnout*



*Ontwateringssluis achter Ambt van Neykerk*

**Naam:** Ontwateringssluizen  
**Locatie:** Nijkerkerpolder  
**Coördinaten:** 52.25519, 5.46568  
52.25496, 5.46493  
**Bouwjaar:** Vanaf 1400  
**Functie:** ontwateringssluis

*In de Zuiderzeedijk liggen diverse keersluizen. Het zijn sluizen om bij laag water van de toenmalige Zuiderzee het water vanuit de polders af te kunnen voeren op open water. Bij naderende vloed sloten deze sluizen zich vanzelf door de grotere buitendijkse waterdruk. Zij hebben de functie verloren. Zoals de ontwatering achter het Ambt van Neykerk bij de Arkersluis. In de Laak en bij de uitlaat van Hertog Reijnout is nog een (gerestaureerde) keersluis in goede staat aanwezig.*

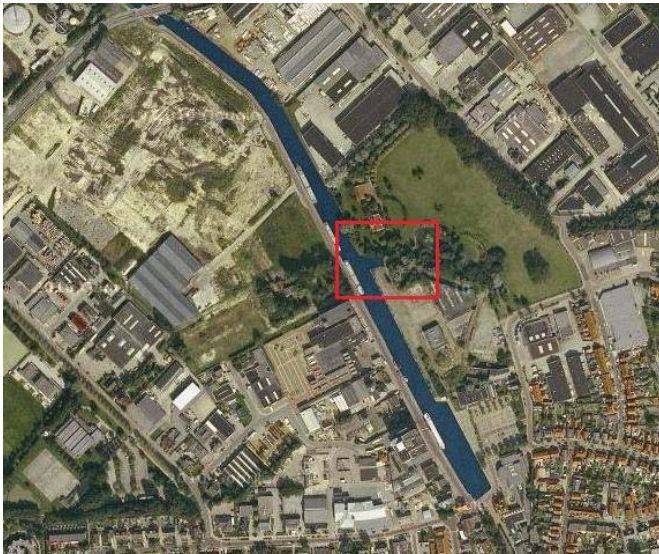
Ad Schoutens

Advies & Begeleiding

## NKK 8

**Naam:** Sluisje Lazerusbeek

**Plaats:** Nijkerk



**Naam:** Sluisje Lazerusbeek

**Locatie:** Tussen Nijverheidsstraat en Arkervaart

**Coördinaten:** 52.22878, 5.48114

**Bouwjaar:** 1956

**Functie:** Ontwateringssluis voor de, deels gedempte, Lazerusbeek en Kwadebeek voor dat zij in de Arkervaart stromen.

## NKK 9

**Naam:** Stoomgemaal Hertog Reijnout  
**Plaats:** Nijkerk



**Naam:** Stoomgemaal Hertog Reijnout  
**Locatie:** Zeedijk, Nijkerk  
**Coördinaten:** 52.18958, 5.29524  
**Bouwjaar:** bouwjaar stoommachine 1882  
**Functie:** bemaling van de Nijkerkerpolder.

*Midden in de polder Arkemheen ligt een uniek monument: het stoomgemaal Hertog Reijnout. Dit stoomgemaal is 100 lang jaar in bedrijf geweest van 1883 tot 1983. Aan de voormalige Zuiderzee staat nog steeds de onderbouw van een windwatermolen. In 1883 bouwde men het stoomgemaal 'Hertog Reijnout'. Dit stoomgemaal is het enige nog werkende gemaal met buitenschepraderen in Europa. In 1983 is het stoomgemaal vervangen door een nieuw gebouwd elektrisch gemaal. Twee jaar later werd het stoomgemaal gerestaureerd en is nu een cultuurhistorisch monument en kan nog volledig functioneren. Het draait geheel op de inzet van vrijwilligers die met trots hun werk verrichten indien zij bij moeten springen in geval van nood zoals bij de vele regenval in augustus 2010.*



## NKK 10

**Naam:** Schotbalkloods Arkersluis  
**Plaats:** Nijkerk



*Schotbalkloods Arkersluis*

**Naam:** Schotbalkloods  
**Locatie:** ten noorden van de Arkersluis  
**Coördinaten:** 52.25518, 5.46674  
**Bouwjaar:** Gerestaureerd in 1999  
**Functie:** Opslag van schotbalken voor de sluis

## NKK 11

**Naam:** Arkervaart + Arkersluis  
**Plaats:** Nijkerk

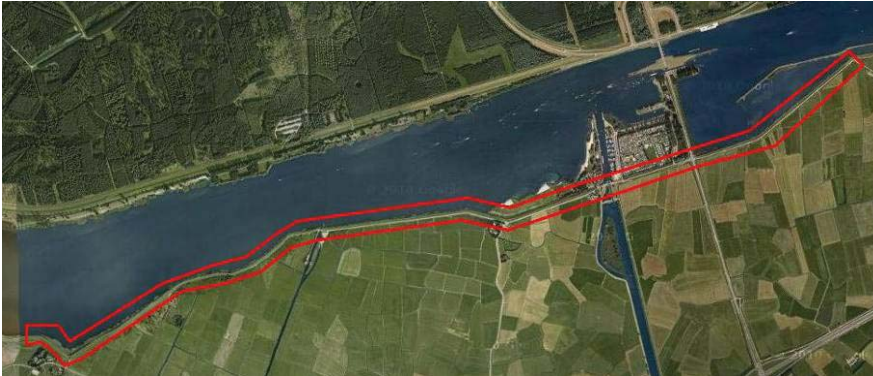


**Naam:** Arkervaart + Arkersluis  
**Locatie:** Nijkerkerpolder  
**Coördinaten:** 52.25518, 5.46583  
**Bouwjaar:** De eerste sluis 1730 - 1740  
**Functie:** Vaarweg met sluis ten behoeve van de haven van Nijkerk

*De sluis stond bekend als de Nijkerkerschutsluis. Naast de sluis ligt het Het Ampt van Neykerk uit 1740, de voormalige sluiswachterwoning. Achter deze woning ligt de voormalige ontwateringsluis. Deze diende voor de ontwatering van het oostelijke deel van de Nijkerkerpolder. Aan de oostzijde van de sluis staat nog een zogenaamde (gerestaureerde) schotbalkloods.*

## NKK 12

**Naam:** Zuiderzeedijk  
**Plaats:** Nijkerk



**Naam:** Zuiderzeedijk

**Locatie:** Vanaf Nulde (gemeente Putten) tot aan de Laak (grens Utrecht). In Utrecht heet de dijk Oostdijk respectievelijk Westdijk (Veldendijk).

**Bouwjaar:** Formeel een geleidelijke opbouw vanaf 1356. Omdat pas op 28 maart 1356 Hertog Reinold III van Gelre het recht schonk om dijken te bouwen.

**Functie:** waterkering

*De Zuiderzeedijk is in totaal 15 kilometer lang. Gelegen tussen de Schuitenbeek in de gemeente Putten en de monding van de Eem. De dijk met keersluizen en later windmolens, de stoomgemalen en nog later de elektrische gemalen zorgen voor de drooglegging en afwatering van het gebied. De dijk bestaat buitendijks vooral uit een stenen (granietblokken) bekleding.*



## NKK 13

**Naam:** Polder Arkemheen  
**Plaats:** Nijkerk



**Naam:** Polder Arkemheen  
**Locatie:** Onderdeel van de Nijkerkerpolder  
**Bouwjaar:** Vanaf 1356  
**Functie:**

*Omdat pas op 28 maart 1356 Hertog Reinold III van Gelre het recht schonk om dijken te bouwen. De aanleg van de Zuiderzeedijk werd toen goed ter hand genomen. Jaar van ontstaan is een betere benaming omdat de tijd regelmatig is hersteld en opgehoogd. In de polder is nooit een ruilverkaveling uitgevoerd. Het betreft een extreem open veenontginningslandschap wat wordt gekenmerkt door het ontbreken van vrijwel elke bebouwing, opgaande begroeiing, historische binnendijken en een klassieke slagenverkaveling. Het is een van de betere weidevogelgebieden van Nederland. Aangewezen als Natura 2000 gebied.*

## NKK 14

**Naam:** Bekenpatroon Nijkerkerpolder  
**Plaats:** Nijkerk



**Naam:** Bekenpatroon (verzamelnaam voor alle kreekrestanten)  
**Locatie:** Nijkerkerpolder  
**Coördinaten:** 52.25019, 5.46158  
**Functie:** afwatering

*Voormalige krekten in het schorrengebied van de zuidelijke Zuiderzee. Nu afwateringsloten in de Nijkerkerpolder. Het bestaat uit een groot aantal sloten, beken geheten. De bekendste zijn: Rassenbeek, Kromme beek, Riesbeek, Eerste en tweede Boeijegeersebeek. Door het uitblijven van een ruilverkaveling in de Nijkerkerpolder is het karakteristieke patroon behouden.*

## PTN 1

**Naam:** Schuitenbeek  
**Plaats:** Putten



**Naam:** Schuitenbeek

**Locatie:** Het stroomgebied van de Schuitenbeek bevindt zich in het westelijk deel van de Provincie Gelderland en ligt ten zuiden van Putten en ten oosten van Nijkerk.

**Coördinaten:** 52.25791, 5.53874

**Functie:** De Schuitenbeek watert af op het Nuldernauw, één van de Randmeren van de Flevopolders.

*Het stroomgebied van de Schuitenbeek heeft een oppervlakte van ongeveer 7500 ha. Het westelijk deel van het stroomgebied bevindt zich in de Gelderse Vallei. Het oostelijk deel maakt deel uit van het Veluwemassief. Het stroomgebied van de Schuitenbeek is een onder natuurlijk verval afwaterend gebied. Alleen het relatief laaggelegen westelijk deel heeft een zichtbare (oppervlaktewater) afwatering. De beek zelf hoort bij het beheer van Waterschap Veluwe. Aan de westkant ligt echter ook een kade die nog in beheer is van Waterschap Vallei & Eem. Deze kade is een waterkering.*



## PTN 2

**Naam:** Stoomgemaal Putten  
**Plaats:** Putten



**Naam:** Stoomgemaal Putten  
**Locatie:** In de Putterpolder aan de Arlersteeg eind Middelbeek  
**Coördinaten:** 52.26158, 5.49575  
**Bouwjaar:** 1886  
**Functie:** Ontwateringgemaal voor de Putterpolder en Buurtschap Diermen

*Loosde het water op de Zuiderzee via de Putterzeesluis. Werd in 1886 in gebruik genomen en heeft tot 1971 gewerkt. Staat sinds 1976 op de lijst van beschermde rijksmonumenten. Een rigoureuze restauratie werd op 16 juni 2006 afgerond. Het gemaal is op dezelfde maaldagen als het nabij gelegen Stoomgemaal Hertog Reijnout opengesteld voor publiek. Het water vanuit de Middelbeek wordt nu bemalen met een elektrisch gemaal.*

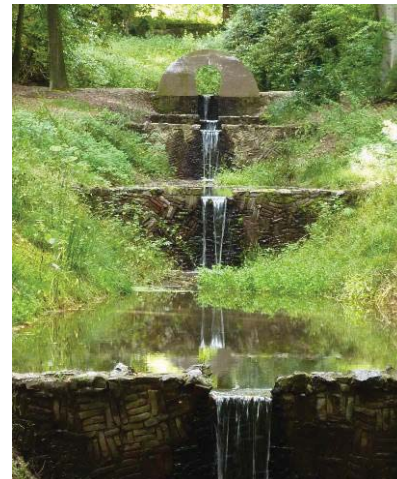
## RKM 1

**Naam :** Beek op de Oorsprong

**Plaats:** Renkum



Grothuisje



Barokke as

**Naam:** Beek op de Oorsprong

**Locatie:** ten westen van Oosterbeek, aan de westzijde van de Hemelse Berg

**Coördinaten:** 51.97987, 5.82685

**Bouwjaar:** 15<sup>e</sup>-16<sup>e</sup> eeuw

**Functie:** In eerste instantie aanvoer van water t.b.v. de aandrijving van 2 waterraderen. Vanaf begin 19e eeuw had het een functie als belevingswater en aanvoer voor een zwembadje.

*De Beek op de Oorsprong loopt door een bebost, parkachtig gebied en in de beek is een groot aantal stuwtjes, watervallen en vijvers aangelegd (begin 19<sup>e</sup> eeuw). Ook hier liggen op meerdere plekken resten van metalen pijpen van voormalige fonteinen. De beek stroomt met een verval van 35 meter naar de Nederrijn. Hier stonden rond 1700 vlak boven elkaar twee kruitmolens, waar buskruit werd vervaardigd. Dit soort watermolens kwam verder op de Veluwe alleen bij Vaassen voor. Later stond hier een papiermolen. De "Benedenste papiermolen" op De Oorsprong stond er al voor 1700 en werd in 1758 omgebouwd tot snuifmolen (fabricage snuiftabak). Op deze plek stond tussen 1811 en 1852 een suiker –en stroop fabriek die suikerbieten als grondstof gebruikte.*

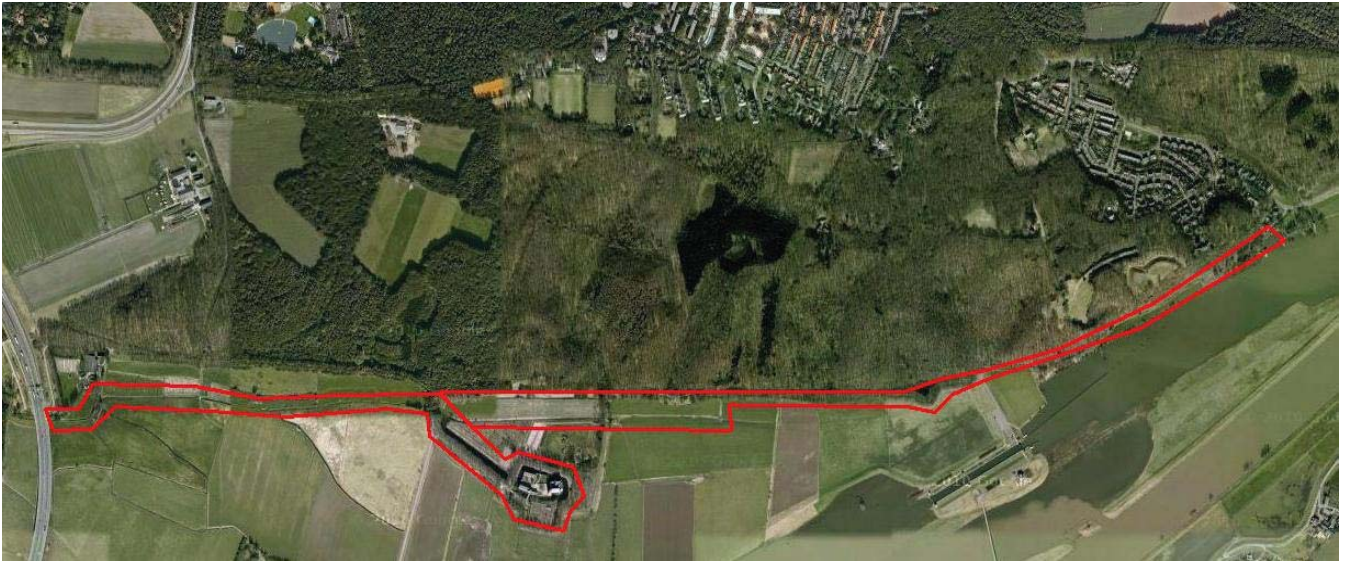
*Eén van de watervallen viel in een "grotwerk", een huisje waar de beek hoog door stroomde en aan de voorkant in een breed gordijn van water uit viel. In het huisje kon je onder de beek doorlopen en door de waterval naar buiten kijken. Dit huisje is 2009 herbouwd evenals de "barokke as".*

*Het beekwater wordt ook gebruikt als voedingswater van een zwembadje. Dit werd geopend op Hemelvaartsdag 1930. Het is er nog steeds. Het water uit de beek wordt in een slingeroot opgewarmd door de zon.*



## RKM 2

**Naam :** Dunobeek  
**Plaats:** Renkum



**Naam:** Dunobeek  
**Locatie:** Tussen de stuwwal bij kasteel Doorwerth en de Nederrijn  
**Coördinaten:** 51.96920, 5.80314  
**Bouwjaar:** begin 19<sup>e</sup> eeuw  
**Functie:** Belevingswater

*Begin 19<sup>e</sup> eeuw werd bij het landhuis Duno een park aangelegd. De aanleg van het Cascadedal, het dal waar de Dunobeek in stroomt, was hier een onderdeel van. Het was een dal in de romantische stijl, met watervallen en vijvers tussen de steil oplopende hellingen. Er werd zó gekapt in de hellingbossen, dat er doorkijkjes ontstonden, o.a. vanaf de boven in het dal uit de natuursteen opgebouwde brug en bij de watervallen en vijvers werden namaakrotsen geplaatst.*

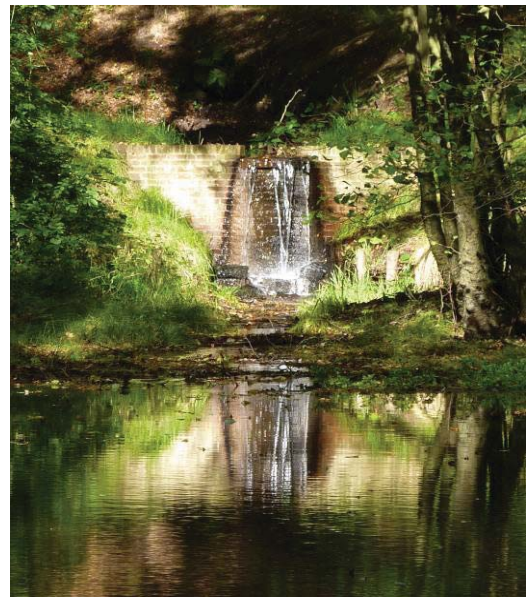
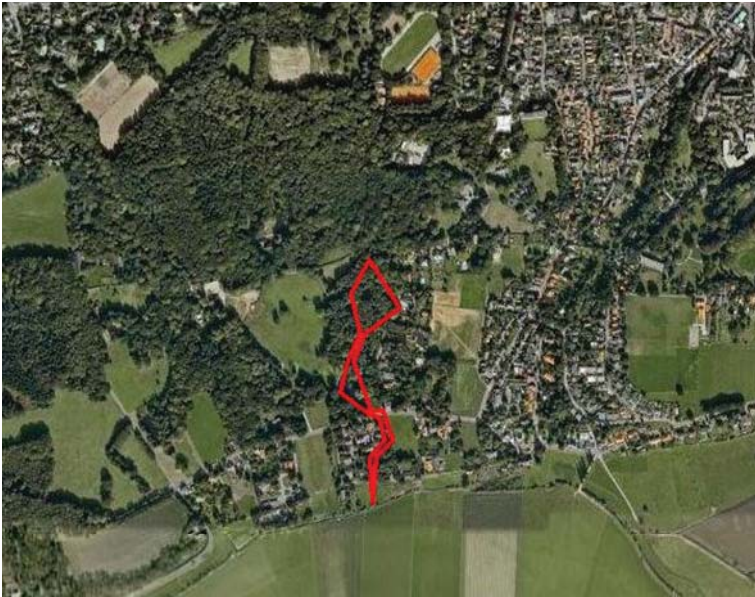


*De Dunobeek is door zijn grote verhang op kleine afstand een voor Nederland een bijzonder beekje. Via drie vijvers komt de Dunobeek uit in de kwelbeek langs de Fonteinallee. De onderste van de vijvers staat bekend als de Helkolk; hierin stonden drie fonteinen, waarvan op diverse plekken langs de beekloop resten van metalen buizen zijn terug te vinden. Bovenop de helling ten oosten van de beek ligt nog een spreng.*



### RKM 3

**Naam :** Gielenbeek  
**Plaats:** Renkum



**Naam:** Gielenbeek  
**Locatie:** ten westen van Oosterbeek op de Hemelse Berg  
**Coördinaten:** 51.98053, 5.83290  
**Bouwjaar:** 15<sup>e</sup> en 16<sup>e</sup> eeuw  
**Functie:** sprengenbeek voor de aandrijving van 2 watermolens. Later belevingswater.

*De Gielenbeek (wordt ook Beek op de Hemelse Berg genoemd) is een sprengenbeek met veel kwel in de beekbodem. Al in de 15<sup>e</sup> eeuw stond hier een korenmolen, de molen van Hooijer. De molen werd in 1863 afgebroken bij de bouw van een villa, de wijerd werd een vijver.*

*Hogerop aan de beek stond van 1696 tot 1815 de papiermolen op de Hemelse Berg.*

*De beek loopt nu door vijf vijvers en stroomt in de uiterwaard in de Leigraaf. De beek is gebruikt in de parkaanleg bij het huis "De Hemelse Berg", eind 18<sup>e</sup> eeuw.*

## RKM 4

**Naam :** Halveradsbeek  
**Plaats:** Renkum



**Naam:** Halveradsbeek  
**Locatie:** ten westen van Renkum, ter hoogte van de Keijenberg  
**Coördinaten:** 51.99171, 5.73182  
**Bouwjaar:** 15<sup>e</sup> en 16<sup>e</sup> eeuw  
**Functie:** Aandrijving van een z.g.n. Halveradsmolen.

Tussen de Bennekomseweg en de Hartenseweg ligt een slootjesstelsel. Op de lage delen in het beekdal voeden deze de Halveradsbeek. Deze beek is een combinatie van een sprengenbeek en een laaglandbeek. Bij een laaglandbeek is geen sprake van een bron, maar van een oorspronggebied. De toevoer bestaat voornamelijk uit aan de oppervlakte komend grondwater.

Aan de Halveradsbeek stond, vlak ten zuiden van de Hartenseweg, de papiermolen van Boekelman. Een half-rad werd (zeldzaam) gebruikt als de beek niet voldoende vermogen had. Deze molen is een halveradsmolen geweest, waarbij het beekwater op halve hoogte tegen het rad werd geleid.



## RKM 5

**Naam :** Heelsumsebeek  
**Plaats:** Renkum



**Naam:** Heelsumsebeek  
**Locatie:** Stromend vanaf de Wolfhezerheide naar de Rijn ten oosten van Heelsum.  
**Coördinaten:** 51.98763, 5.78119  
**Bouwjaar:** 15<sup>e</sup> en 16<sup>e</sup> eeuw  
**Functie:** Voedingswater voor 8 watermolens en proceswater voor de papierindustrie.

*De beek bestaat eigenlijk uit een 3 tal beken:*

*Wolfhezerbeek  
Papiermolenbeek  
Heelsumsebeek*

*De Wolfhezerbeek en Papiermolenbeek liggen droog. Zij hebben hun functie van voedingswater voor watermolens eind 19<sup>e</sup> eeuw verloren. Door achterstallig onderhoud en daling van de grondwaterspiegel bevatten zij geen water meer. Vroeger werden 8 watermolenplaatsen gevoed door het stelsel van beken in het Heelsumsbeekdal. De beeklopen zijn bij de aanleg van de A50 ingrijpend gewijzigd. De Heelsumsebeek is de enige sprengenbeek in Nederland die nog in een open heideterrein ontspringt. In de 15<sup>e</sup> en 16<sup>e</sup> eeuw zal dit met de meeste beken het geval zijn geweest.*



## RKM 6

**Naam :** Molenbeek  
**Plaats:** Renkum



**Naam:** Molenbeek  
**Locatie:** Op de oostelijke flank van het Renkumse beekdal  
**Coördinaten:** 51.98998, 5.73177  
**Bouwjaar:** 15<sup>e</sup> en 16<sup>e</sup> eeuw  
**Functie:** Voedingswater voor 4 watermolens

*De verste sprengenkoppen van de Molenbeek liggen vlak ten zuiden van de A12. Ten noorden van de A12 is het beekdal te volgen tot aan de Amsterdamsestraatweg. Wat verder naar het noorden loopt een beekje, door twee bosvijvers, over landbouwgebied de Hindekamp naar de Kreelse Plas. Eens hoorde dit hele traject bij de Molenbeek. De Molenbeek is, na verval, helemaal opgeknapt in 2003. Helaas staat de beek vaak droog. De voeding door kwelwater is verloren gegaan door de daling van de grondwaterstand.*

## RKM 7

**Naam :** Oliemolenbeek - Kortenburgsebeek  
**Plaats:** Renkum



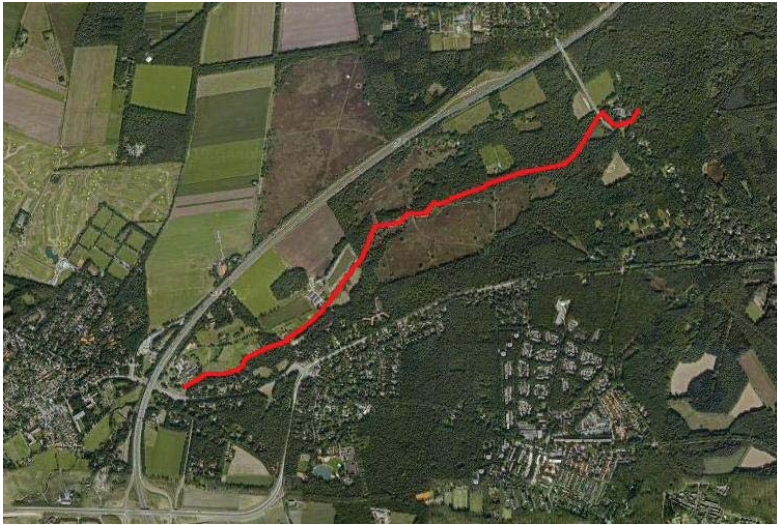
**Naam:** Oliemolenbeek - Kortenburgsebeek  
**Locatie:** Beek op de westelijke flank van het Renkumse beekdal  
**Coördinaten:** 51.99071, 5.72845  
**Bouwjaar:** 15<sup>e</sup> en 16<sup>e</sup> eeuw  
**Functie:** Voedingswater voor 2 watermolens

*Aan de zuidkant van de Hartenseweg stond de Oliemolen. In de 19<sup>e</sup> eeuw was er ook sprake van een houtzaagmolen op deze plek. Vroeger boog de Oliemolenbeek na de molen naar het westen. Evenwijdig aan de Laan van ONO zijn nog delen van de oude beekloop terug te vinden. Waar de Oliemolenbeek bij de Hartenseweg komt, staat nu het monument van de papierindustrie van Renkum. Het monument is gebouwd met enkele elementen uit de voormalige papiermakerij: een kollergangsteen, stenen van papierstof, een oude gevelsteen van Sanders-Beekman, de grondleggers van de papierindustrie in Renkum. Naast het monument wordt de Oliemolenbeek nu via een cascade naar de Halveradsbeek gevoerd. Samen gaan ze als Kortenburgsebeek verder naar de Nederrijn.*



## RKM 8

**Naam :** Papiermolenbeek - Wolfhezerbeek  
**Plaats:** Renkum



**Naam:** Papiermolenbeek - Wolfhezerbeek  
**Locatie:** Evenwijdig aan de Heelsumsebeek. Ontspringt ten oosten van Wolfheze.  
**Coördinaten:** 51.99034, 5.78271  
**Bouwjaar:** 15<sup>e</sup> en 16<sup>e</sup> eeuw  
**Functie:** Voedingswater voor 5 watermolens

*Beide beken liggen nog als een relict in het landschap. Totaal dichtgegroeid en vol blad en op sommige locaties veenmos.*



## RKM 9

**Naam :** Seelbeek  
**Plaats:** Renkum



Seelbeek

Filterkelder

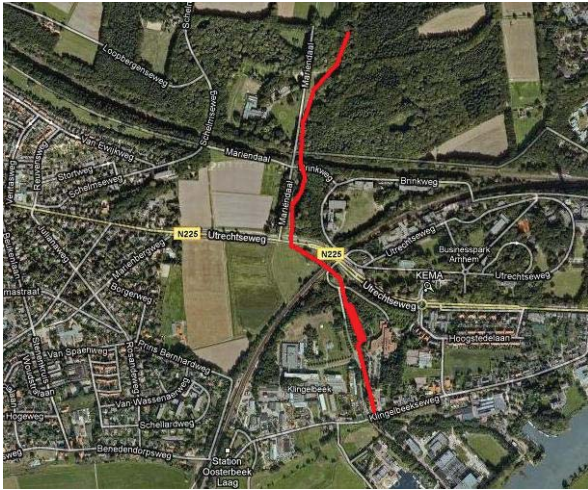
**Naam:** Seelbeek  
**Locatie:** Stroomt ten noordoosten van Heveadorp  
**Coördinaten:** 51.97351, 5.81744  
**Bouwjaar:** Altijd al aanwezig geweest. Sterk aangepast in de 15<sup>e</sup> en 16<sup>e</sup> eeuw.  
**Functie:** Voedingswater voor 1 watermolen en proceswater.

*De Seelbeek ontspringt in een Elzenbroekbos, het "Elzenpasje". In het bronbos stond een in 837 al vermelde woonburcht: Hof bij de Selebach. Fundamenten (van een ophaalbrug en een toren) zijn in 1907 in het Elzenpasje aangetroffen bij het uitdiepen van de sprengen en het graven van de vijvers. De Seelbeek heeft een flink verval: op één kilometer lengte dertig meter. Het dal werd 4000 jaar geleden al bewoond, het was een goede woonplek: beschut, hoog en droog aan de randen en het drinkwater van de beek vlakbij.*

*In 1908 is een "filterkelder" gebouwd. Dit is een groot rond gebouw, waar via een schuif beekwater kon worden ingelaten. Het beekwater werd nog verder gezuiverd in een grindbed, ten zuiden van de filterkelder zit een grote ondergrondse opslagkelder voor het water. Van hieruit werd het water door pijpen naar de diverse gebouwen van modelboerderij "Het Huis ter Aa" (een voorbeeld van moderne bedrijfstechniek en hygiëne in het begin van de 19e eeuw) gepompt.*

## RKM 10

**Naam :** Slijpbeek  
**Plaats:** Renkum



**Naam:** Slijpbeek  
**Locatie:** Aan de polderweg te Oosterbeek  
**Coördinaten:** 51.97661, 5.84141  
**Bouwjaar:** De doorlaat begin 20<sup>ste</sup> eeuw. De beek is altijd al aanwezig geweest. Regelmatig sterk veranderd.  
**Functie:** Doorlaat van het water uit de Slijpbeek naar de Nederrijn. De doorlaat kan gesloten worden bij hoog water in de Nederrijn.

*Aan de Slijpbeek (of Klingelbeek of Mariëndaalse beek) stonden bij het klooster Mariëndaal al in de 15<sup>e</sup> eeuw watermolens, van boven naar beneden: een slijpmolen, de Klingelbeekse papiermolen, een pompmolen (deze pompte water op; voor springfontein) en korenmolen De Hes. Deze laatste stond op Renkums gebied aan de Klingelbeekseweg en werd al in de 15<sup>e</sup> eeuw vermeld. Vroeger was de Slijpbeek de gemeentegrens van Renkum en Arnhem. In 1944 werd de weg de grens en werden de grenspalen (deze staan er nog) verplaatst. De doorlaat is 2001 gerestaureerd.*



## RKM 11

**Naam :** Spreng op de Hemelse Berg  
**Plaats:** Renkum



**Naam:** Spreng op de Hemelse Berg  
**Locatie:** Ten zuiden van Oosterbeek aan de Hoofdlaan  
**Coördinaten:** 51.98313, 5.82985  
**Bouwjaar:** 15<sup>e</sup> en 16<sup>e</sup> eeuw  
**Functie:** Aandrijving voor 1 kleine watermolen. Later voedingswater voor de vijverpartij op de Hemelse berg

*De diep ingegraven spreng op de Hemelse Berg heet "de Hel". De spreng zelf is geheel verzand en ligt droog. Aan het eind van de spreng komt echter voldoende water vrij om "de Eendjesvijver" te voeden. Na een houten waterval aan de onderkant van de vijver bezinkt het water.*



## RKM 12

**Naam :** Zuiderbeek  
**Plaats:** Renkum



**Naam:** Zuiderbeek  
**Locatie:** Ten zuiden van Oosterbeek aan de Zuiderbeekweg  
**Coördinaten:** 51.97934, 5.83903  
**Bouwjaar:** Altijd al als kwelbeek aanwezig geweest. 19<sup>e</sup> eeuw aangepast als belevingswater.  
**Functie:** Voedingswater voor waterpartijen.

*Aan de Zuiderbeek lagen geen watermolens. De beek ontspringt in het Zweiersdal, in het brongebied "de Zomp". Dit is een heemtuin, in de 70-er jaren ingericht door de gemeente Renkum.*

## RKM 13

**Naam :** Heulen in Leigraaf  
**Plaats:** Renkum



**Naam:** Heulen in Leigraaf  
**Locatie:** Aan de zuidzijde van de Fonteinallee  
**Coördinaten:** 51.96870, 5.79443  
**Bouwjaar:** 19<sup>e</sup> eeuw  
**Functie:** Gemetselde heulen voor doorvoer van water bij de toegangsdammen naar agrarische gronden ten zuiden van de Fonteinallee.

## RNN 1

**Naam:** Grebbesluis  
**Plaats:** Rhenen



**Naam:** Grebbesluis  
**Locatie:** Aan de Grebbeweg te Rhenen  
**Coördinaten:** 51.95450, 5.60898  
**Bouwjaar:** 1742. verbouwd in 1847. De huidige sluis in van 1980.  
**Functie:** Doorlaat van Rijnwater in de Grift.  
De eigenlijke sluis van 1742 ligt geheel in de Grebbedijk.

*Door inlaat van water uit de Nederrijn kan men het zuidelijke deel van de Gelderse Vallei van beregeningswater voorzien. Via een inlaat van water bij Overberg naar de Woudenbergse Grift worden de grachten van Amersfoort gevoed.*



## RNN 2

**Naam:** Muurtje Grebbedijk

**Plaats:** Rhenen



**Naam:** Muurtje Grebbedijk

**Locatie:** Aan de zuidzijde van de Grebbedijk te Rhenen

**Coördinaten:** 51.95398, 5.60969

**Bouwjaar:** 1745

**Functie:** Versteving van de Grebbedijk.

*De steunmuur werd gebouwd bij de eerste werkzaamheden in de Grebbelinie in 1745. In eerste instantie hoopte ontwerper Bernard de Roij op muren rond het gehele hoornwerk, maar dat vond men uiteindelijk te duur. Men liet het bij het meest kwetsbare deel; dat gedeelte waar het rivierwater de Grebbedijk en het hoornwerk kon bedreigen. De muur moest de dijk extra stevigheid bieden en bood de gelegenheid om de dijk aan die zijde smal en steil uit te voeren. Door de muur voorkwam men het afkalven/afkabbelen van de oever. Daar kwam bij dat aanvallers minder eenvoudig met bootjes de dijk op konden klimmen.*

*In de loop van de 19e eeuw raakte de militaire betekenis van de Grebbelinie en het hoornwerk wat op de achtergrond. De kosten voor onderhoud aan de muur en het ontbreken van de militaire noodzaak leidde er waarschijnlijk toe dat men van de muur afwilde. In 1847 was men al van plan om het (deels) af te breken en onder de grond weg te werken, maar het duurde tot 1883-1884 tot dit werk werd uitgevoerd voor 200 gulden. Het muurtje bleef meer dan 150 jaar verborgen onder groen en aarde, tot het werd opgemerkt door de heer Bekius tijdens het onderzoek naar de cultuurhistorische betekenis van de Grebbedijk.*

### RNN 3

**Naam:** Schotbalkloods Grebbedijk  
**Plaats:** Rhenen



**Naam:** Schotbalkloods Grebbedijk  
**Locatie:** Aan de Grebbedijk te Rhenen  
**Coördinaten:** 51.95409, 5.60914  
**Bouwjaar:** ??  
**Functie:** Opslagloods van schotbalken om de Grebbesluit af te kunnen dichten.

## RNN 4

**Naam:** Waterschappen zuid

**Plaats:** Rhenen



**Naam:** Waterschappen zuid

**Locatie:** Ten zuiden van Veenendaal en ten noorden van de Grebbedijk

*Het betrof waterschappen in diverse tijdperken, onder andere:*

*Polderdistrict Wageningen en Bennekom*

*Waterschap de Grebbe*



## RWD 1

**Naam:** Luntersebeek  
**Plaats:** Renswoude



**Naam:** Luntersebeek  
**Locatie:** Stroomt vanaf de stuwwal van de Veluwe via Renswoude en Scherpenzeel naar het Valleikanaal  
**Bouwjaar:** Altijd al aanwezig geweest maar in de loop der eeuwen sterk veranderd.  
**Functie:** Afwatering voor kwel- en regenwater van het gebied ten noorden van Ede.

## RWD 2

**Naam:** Munnikenheul  
**Plaats:** Renswoude



**Naam:** Munnikenheul  
**Locatie:** In de Slaperdijk te Renswoude  
**Coördinaten:** 52.06322, 5.55992  
**Bouwjaar:** 1862  
**Functie:** Afsluitbare duiker in de Slaperdijk voor doorlaat van het water van de Munnikenbeek.

### RWD 3

**Naam:** Damsluisje Engelaar  
**Plaats:** Renswoude



**Naam:** Damsluisje Engelaar  
**Locatie:** In de Luntersebeek kruising Slaperdijk ten zuid-westen van Renswoude.  
**Coördinaten:** 52.06993, 5.51638  
**Bouwjaar:** 1865  
**Functie:** Onderdeel van de Grebbelinie.



## RWD 4

**Naam:** Sluisje Luntersebeek Werk aan de Daatselaar  
**Plaats:** Renswoude



**Naam:** Sluisje Luntersebeek Werk aan de Daatselaar  
**Locatie:** In het werk aan de Daatselaar te Renswoude  
**Coördinaten:** 52.08635, 5.55449  
**Bouwjaar:** 1799  
**Functie:** Een van de belangrijkste sluisjes om het voorland te kunnen inunderen.

*In 1799 werd het Werk aan de Daatselaar aangelegd om de Slaperdijk af te sluiten en de damsluis in de Luntersebeek te beschermen.*

## RWD 5

**Naam:** Coupure Arnhemseweg  
**Plaats:** Renswoude



**Naam:** Coupure Arnhemseweg  
**Locatie:** In de Slaperdijk te Renswoude  
**Coördinaten:** 52.05884, 5.55944  
**Bouwjaar:** rond 1800  
**Functie:** Afsluitbare coupure in de Slaperdijk.

## RWD 6

**Naam:** Slaperdijk  
**Plaats:** Renswoude

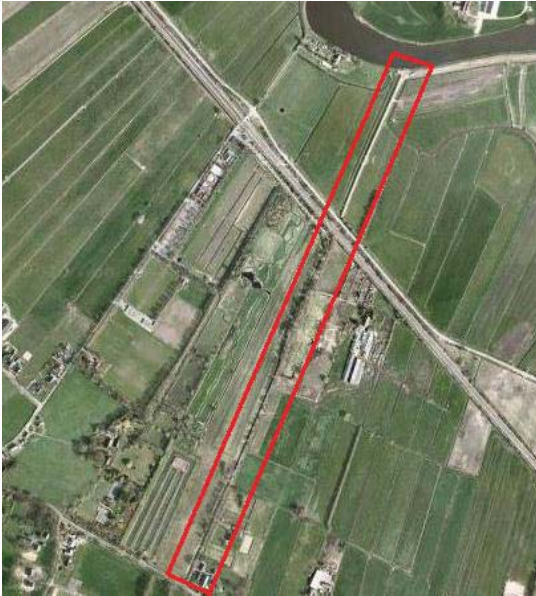


**Naam:** Slaperdijk  
**Locatie:** Renswoude, Veenendaal.  
**Coördinaten:** 52.07331, 5.52046  
**Bouwjaar:** Besluit van 1652 om deze aan te leggen.  
**Functie:** Ter bescherming van het Utrechtse grondgebied tegen overstromingen bij een eventuele doorbraak van de Grebbedijk. Ter vervanging van de weggegraven waterscheiding bij de Emminkhuizerberg.



## SOE 1

**Naam:** Kloostergracht  
**Plaats:** Soest



**Naam:** Kloostergracht  
**Locatie:** Parallel aan de Hooiweg en de Verlengde Hooiweg.  
**Coördinaten:** 52.18002, 5.32530  
**Bouwjaar:** 1470???  
**Functie:**

*Kloostergracht genoemd naar het afwateringskanaal wat liep langs het nonnenklooster Mariënborg??*

## SOE 2

**Naam:** Oude Gracht  
**Plaats:** Soest



**Naam:** Oude Gracht  
**Locatie:** Tussen de Maatweg en de Eem  
**Coördinaten:** 52.19253, 5.30548  
**Bouwjaar:** 1239  
**Functie:** Afwateringskanaal.

*Om de dikke veenpakketten, waaronder het Soester- en het Hezerveen, te kunnen ontginnen en exploiteren, werden waterlopen gegraven voor de afwatering. Het Eemmoeras reikte tot aan de Soester Eng. In 1239 gaf de bisschop toestemming om een waterleiding door te trekken langs de Eng van Soest. Voor de wetering gebruikte men een natuurlijk stroompje, het Oude Grachtje. Een deel van het Oude Grachtje bestaat nog en loopt via de zuiveringsinstallatie van Soest naar de Eem. Het effluent van de zuivering en kwelwater wat vrijkomt in de het poldertjes ten noorden van Soest wordt geloosd op het Oude Grachtje.*

### SOE 3

**Naam:** Grote of Oude Melm  
**Plaats:** Soest



**Naam:** Grote of Oude Melm  
**Locatie:** Tussen de A.P. Hilhorstweg en de Eem  
**Coördinaten:** 52.19146, 5.30957  
**Bouwjaar:** 1476  
**Functie:** De gemeentelijke laad- en losplaats aan de Eem. Later ook een pontveer en een landbouwveer naar het eiland in de Eem.



## SOE 4

**Naam:** Kleine Melm  
**Plaats:** Soest



Foto: Wouter van Wijngaarden

**Naam:** Kleine Melm  
**Locatie:** Tussen de A.P. Hilhorstweg en de Eem  
**Coördinaten:** 52.18177, 5.32408  
**Bouwjaar:** 1681  
**Functie:** Laad en losplaats voor schepen.

*Tot 1952 was er een veerpont naar Hoogland. In vroeger tijden was er ter hoogte van de Kleine Melm een oversteek met een fietspontje, dit werd in 1967 opgeheven.*

## VND 1

**Naam:** Bisschop Davids Grift  
**Plaats:** Veenendaal - Rhenen



**Naam:** Bisschop Davids Grift  
**Locatie:** Op de grens van Utrecht en Gelderland, ten noorden van de Nederrijn. Mondt uit in de Heiligenbergerbeek .  
**Coördinaten:** 51.99572, 5.60148  
**Bouwjaar:** 1470 - 1545  
**Functie:** Ontwatering- en transportkanaal voor de veengebieden ten zuiden van Veenendaal.

## VND 2

**Naam:** Omleidingskanaal  
**Plaats:** Veenendaal



**Naam:** Omleidingskanaal  
**Locatie:** Zuidelijk van de kern van Veenendaal  
**Coördinaten:** 52.03087, 5.53890  
**Bouwjaar:** 1867  
**Functie:** Gegraven door de Genie in verband met de aanleg van de Grebbelinie



### VND 3

**Naam:** Veenendaalse vaart  
**Plaats:** Veenendaal



*Sluis Veenendaalse vaart*



*Met dergelijke bootjes bevoer men de vaart.*

**Naam:** Veenendaalse vaart  
**Locatie:** Oostelijk en westelijk van de Juffersdijk  
**Coördinaten:** 52.05021, 5.54240  
**Bouwjaar:** Al aanwezig in 1854  
**Functie:** Deels verdwenen, sluisje nog wel aanwezig met een deel van de vaart.

## VND 4

**Naam:** De Roode Haan  
**Plaats:** Veenendaal



**Naam:** De Roode Haan  
**Locatie:** Ten noordwesten van Veenendaal aan de Slaperdijk  
**Coördinaten:** 52.04024, 5.52853  
**Bouwjaar:** 1785 – 1786 vernieuwd in 1847  
**Functie:** Inundatiewerk voor de Grebbelinie

## VND 5

**Naam:** Loods de Roode Haan  
**Plaats:** Veenendaal



**Naam:** Loods de Roode Haan  
**Locatie:** Ten noorden van Veenendaal nabij stuw de Roode Haan.  
**Coördinaten:** 52.04096, 5.52875  
**Bouwjaar:** ??  
**Functie:** Werkplaats en opslagloods voor district zuid. Naast de werkplaats staat een schotbalkloods voor opslag van de schotbalken van stuw de Roode Haan.



## VND 6

**Naam:** Kwelgebieden Vallei Zuid  
**Plaats:** Veenendaal



**Naam:** Kwelgebieden Vallei Zuid  
**Locatie:** Ten zuiden van Veenendaal en ten noorden van de Grebbedijk  
**Coördinaten:** 51.99587, 5.59238  
**Bouwjaar:** Altijd al aanwezig geweest  
**Functie:** landbouwgronden. Nu deels (zeldzame) natuur.

*Tot circa de 11<sup>e</sup> eeuw lag het lage gebied tussen de Veluwe en de Utrechtse Heuvelrug grotendeels onder water. Dit "Binnenveld" was toen een veengebied tussen de Rijn en Veenendaal. Vanaf de 12<sup>e</sup> eeuw werden er dijken aangelegd voor bescherming tegen binnenstromend Rijnwater en omdat het gebied veel last had van binnenstromend kwelwater uit de omringende Veluwe en de Utrechtse Heuvelrug. In het gebied kun je de wat hoger gelegen zandruggen nog zien, waarop de boerderijen zijn aangelegd. De bekendste gebieden zijn:*

*De Hel*

*De Blauwe hel*

*De Bennekommer meent*

*De Bennekomse hooilanden*

*De Achterbergse hooilanden*

*De Veenkampen*

## VND 7

**Naam:** Benedeneind  
**Plaats:** Veenendaal



**Naam:** Benedeneind  
**Locatie:** Ten zuid-oosten van Veenendaal.  
**Coördinaten:** 52.01468, 5.58131  
**Bouwjaar:** 1545  
**Functie:** Deze kade ten oosten van de Bisschop Davids Grift is het oorspronkelijk jaagpad langs de Grift.



## VND 8

**Naam:** Zijdewetering  
**Plaats:** Veenendaal



**Naam:** Zijdewetering  
**Locatie:** Tussen Ede en het Valleikanaal bij de Slaperdijk  
**Coördinaten:** 52.04186, 5.53480  
**Bouwjaar:** 1935/38  
**Functie:** Nu afvoerkanal van de bebouwde kom van Ede en effluentsloot van de RWZI Ede.





## WDB 1

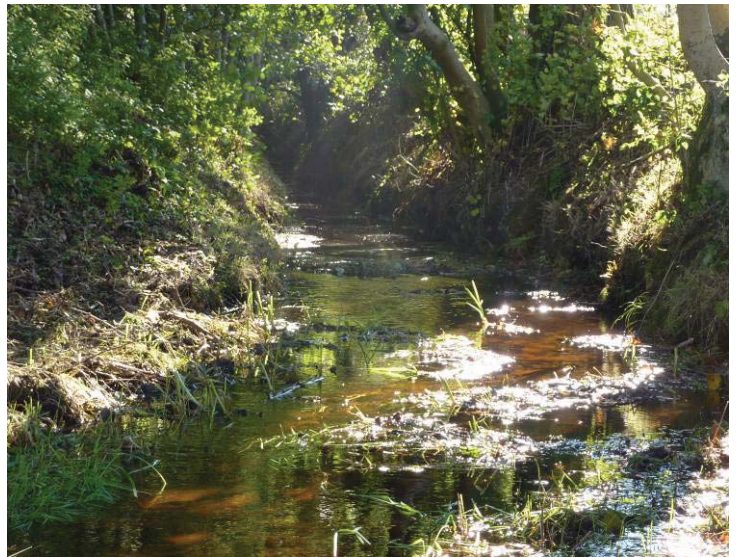
**Naam:** Grift  
**Plaats:** Woudenberg



**Naam:** Grift  
**Locatie:** Vanaf Overberg tot de instroom in de Heiligenbergerbeek  
**Coördinaten:** 52.10032, 5.40341  
**Bouwjaar:** 1545  
**Functie:** Afwateringskanaal en transportkanaal. Ook voedingskanaal voor de Heiligenbergerbeek vanuit het Valleikanaal.

## WDB 2

**Naam:** Heygraaf  
**Plaats:** Woudenberg



**Naam:** Heygraaf  
**Locatie:** Van Maarn tot aan de Vieweg  
**Coördinaten:** 52.08611, 5.39229  
**Bouwjaar:** Van voor 1800  
**Functie:** Waarschijnlijk gegraven om het basische kwelwater te kunnen verdelen over de zuren veengronden tussen de Utrechtse Heuvelrug en Woudenberg.

## WDB 3

**Naam:** Oude Luntersebeek  
**Plaats:** Woudenberg



**Naam:** Oude Luntersebeek  
**Locatie:** Vanaf Pothbrug (gedeeltelijk terug te zien) oostelijk van het Valleikanaal via de Bruinenburgersluis tot aan de Vieweg.  
**Coördinaten:** 52.09658, 5.42529  
**Bouwjaar:** Altijd al aanwezig geweest  
**Functie:** Afwateringskanaal maar met een heel belangrijke geschiedenis.



## WDB 4

**Naam:** Griftpark  
**Plaats:** Woudenberg



**Naam:** Griftpark  
**Locatie:** Aan de Vieweg  
**Coördinaten:** 52.09277, 5.40112  
**Bouwjaar:** ???  
**Functie:** Schotbalkstuw

## WDB 5

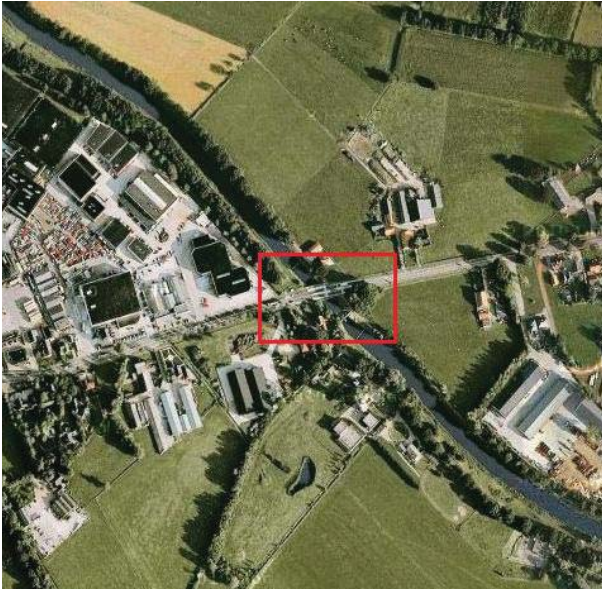
**Naam:** Bruinenburgersluis  
**Plaats:** Woudenberg



**Naam:** Bruinenburgersluis  
**Locatie:** Op het punt waar het Valleikanaal instroomt in de Oude Luntersebeek  
**Coördinaten:** 52.09887, 5.43559  
**Bouwjaar:** 1786  
**Functie:** Inundatiesluis in de Grebbelinie.

## WDB 6

**Naam:** Stuw Pothbrug  
**Plaats:** Woudenberg



**Naam:** Stuw Pothbrug  
**Locatie:** ten oosten van Woudenberg, waar de Nxx het Valleikanaal kruist  
**Coördinaten:** 52.08130, 5.45712  
**Bouwjaar:** 1865  
**Functie:** Tegenwoordig het op peil houden van het stuwpand de Groep – Pothbrug.



## WDB 7

**Naam:** Roffelaarskade + Stuw Roffelaar

**Plaats:** Woudenberg



**Naam:** Roffelaarskade + Stuw Roffelaar

**Locatie:** In het Valleikanaal ten noorden van de weg Woudenberg - Scherpenzeel

**Coördinaten:** 52.08975, 5.44988

**Bouwjaar:** stuw Roffelaar 1865

**Functie:** Tegenwoordig het op peil houden van het water in het stuwpand Pothbrug – Roffelaar.

## WDB 8

**Naam:** Schele Duiker  
**Plaats:** Woudenberg



**Naam:** Schele Duiker  
**Locatie:** Westelijk van de huidige Schele Duiker.  
**Coördinaten:** 52.04911, 5.48501  
**Bouwjaar:** 1937  
**Functie:** Inlaatduiker voor water vanuit het Valleikanaal in de Woudenbergse Grift.

## WDB 9

**Naam:** Stuw de Groep  
**Plaats:** Woudenberg



**Naam:** Stuw de Groep  
**Locatie:** Nabij de Groep ten noorden van de spoorlijn Arnhem - Utrecht  
**Coördinaten:** 52.05252, 5.48432  
**Bouwjaar:** 1865 vernieuwd 1935 - 1941  
**Functie:** Op peil houden van het water in het Valleikanaal.



## WDB 10

**Naam:** Verlaat van Geerenstein  
**Plaats:** Woudenberg



**Naam:** Verlaat van Geerenstein  
**Locatie:** In de Oude Luntersebeek ter hoogte van de Arnhemseweg  
**Coördinaten:** 52.09674, 5.42058  
**Bouwjaar:**  
**Functie:**

## WDB 11

**Naam:** Spoorbrug de Groep  
**Plaats:** Woudenberg



**Naam:** Spoorbrug de Groep  
**Locatie:** Damsluis in de spoorbrug van de lijn Arnhem - Utrecht  
**Coördinaten:** 52.05126, 5.48450  
**Bouwjaar:** 1843  
**Functie:** Damsluis in de Grebbelinie. Het onderwater kunnen zetten van het gebied ten zuiden van de spoorlijn.



Ad Schoutens

---

Advies & Begeleiding



## WGN 1

**Naam:** Dijkgraaf en Witte Sluis  
**Plaats:** Wageningen



**Naam:** Dijkgraaf en Witte Sluis  
**Locatie:** Ten noorden en in Wageningen, sluis aan de Grebbedijk  
**Coördinaten:** 51.96262, 5.66222  
**Bouwjaar:** ???  
**Functie:** Afsluitbare sluis voor het water van de grachten van Wageningen. Via deze sluis kan het water via een betonnen duiker gestuurd worden naar het gemaal in de Pabstendam of rechtstreeks naar de Rijn ????

*De Wageningse stadsgracht staat gemiddeld hoger dan de Rijn. Doordat de ondergrond tussen gracht en Rijn zeer doorlatend is, heeft de gracht waarschijnlijk gedurende zijn hele bestaan gemiddeld genomen water verloren naar de Rijn. Om dat verlies aan te vullen, is al in de Middeleeuwen de Dijkgraaf aangelegd. Deze watergang voerde kwelwater uit het Binnenveld naar de gracht van Wageningen. Rond 1963 is het laatste stuk Dijkgraaf in de bebouwde kom van Wageningen (Lijnbaanstraat) gedempt. De gracht werd daarna op peil gehouden met opgepompt grondwater. Via de Witte sluis kan het water worden afgevoerd naar de Rijn of met hoog water van de Rijn naar gemaal Pabstendam ???.*

## WGN 2

**Naam:** Dijkmagazijn  
**Plaats:** Wageningen



**Naam:** Dijkmagazijn  
**Locatie:** Gelegen aan de zuidzijde van de Grebbedijk  
**Coördinaten:** 51.95133, 5.61416  
**Bouwjaar:** ??  
**Functie:** Opslagmagazijn voor werktuigen en voorwerpen die nodig zijn bij calamiteiten aan de Grebbedijk.

### WGN 3

**Naam:** Dijkstoelhuis  
**Plaats:** Wageningen



**Naam:** Dijkstoelhuis  
**Locatie:** Aan de Grebbedijk tegenover de Pabstendam  
**Coördinaten:** 51.96245, 5.65882  
**Bouwjaar:** 1875  
**Functie:** Kantoor van het toenmalige polderbestuur.

*Het bestuur werd bijgestaan door een aantal personeelsleden waarvan de dijkschrijver (= secretaris) en de ontvanger (vroeger ook maner of uitmaander genoemd) de belangrijkste waren. Het overgrote deel van het archief is door hen gevormd. Verschillende andere werknemers zijn in dienst geweest: een roeidrager (roei= roede, een meetlat) voor het opmeten van dijken en watergangen voor de verhoefslaging, in de 17e eeuw is er sprake van een dijkbode, ook wel hemelraadsbode genoemd, in de 18e en begin 19e eeuw was er sprake van haarmeesters die in het voor- en najaar het vee moesten schutten in de Haarpolders, sinds de ingebruikname van het dijkstoelhuis is er een bewaarder of conciërge, en in deze eeuw was er een opzichter-dijkbaas aangesteld.*

*In 1828 kreeg de dijkstoel de beschikking over een eigen gebouw, het dijkstoelhuis, gelegen aan het begin van de Hoogstraat in Wageningen; dit gebouw was in erfpacht gegeven door de gemeente Wageningen. Na 1860 bezat de dijkstoel een nieuwgebouwd (nu nog bestaand) dijkstoelhuis aan de Grebbedijk bij de Rijnhaven. Het archief (de archieven) zal (zullen) hier bewaard zijn geweest.*

*In de jaren 1940-1945 is een deel van het aldaar bewaarde archief verwoest tengevolge van de oorlogshandelingen. Dit blijkt uit een uitgaande brief van 22 maart 1947, nr. 145/34, waarin de secretaris schrijft "dat in den oorlog vrijwel het gehele archief van de laatste 25 jaren is vernietigd". Blijkens de notulen van 7 november 1940 is een gedeelte van het oud-archief opgeslagen geweest in Bennekom, in het huis van de secretaris. Toch ging ook daar een gedeelte verloren, blijkens de notulen van 5 september 1945. (Dit vernielde gedeelte moet behoord hebben tot het archief van de dijkstoel).*



## WGN 4

**Naam:** Ontwateringssluis Blauwe Kamer  
**Plaats:** Wageningen



**Naam:** Ontwateringssluis Blauwe Kamer  
**Locatie:** Aan de weg naar het veer van Wageningen – Opheusden.  
**Coördinaten:** 51.94325, 5.62062  
**Bouwjaar:** ???  
**Functie:** Ontwateringssluis van het gebied Blauwe Kamer. Bood tevens de mogelijkheid om bij hoog water van de Nederrijn de sluis te sluiten om onderlopen van, toen nog landbouwgronden, tegen te gaan.

## WGN 5

**Naam:** Pabstendam  
**Plaats:** Wageningen

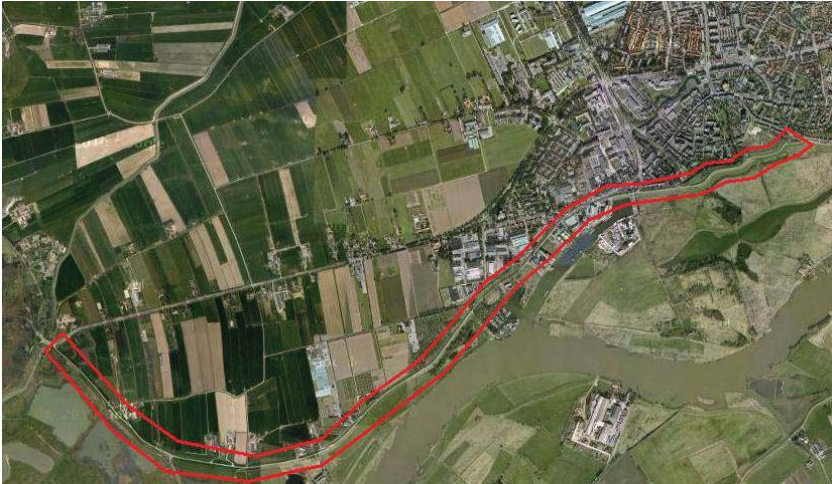


**Naam:** Pabstendam  
**Locatie:** Aan de Pabstendam  
**Coördinaten:** 51.96126, 5.65938  
**Bouwjaar:** De eerste sluis 1635. In 1903 werd bij de sluis een stoomgemaal gebouwd.  
**Functie:** Ontwateringssluis van de bovenste polder en ontwatering bij hoogwater in de Rijn van de grachten van Wageningen.

*De afwatering van de bovenste polder geschiedde via een tochtgraaf door een sluis in de buitenhaven van Wageningen en van daar in de Rijn. In 1903 werd bij deze sluis een stoomgemaal gebouwd.*

## WGN 6

**Naam:** Grebbedijk  
**Plaats:** Wageningen



**Naam:** Grebbedijk  
**Locatie:** Tussen Rhenen en Wageningen  
**Coördinaten:** 51.95367, 5.64213  
**Bouwjaar:** van voor 1500  
**Functie:** Waterkering

*Beschermt een groot deel van de Gelderse Vallei tegen overstromingen vanuit de Nederrijn. Heeft in de strijd tegen het water altijd een belangrijke functie gehad. Het was ook door de tijden heen een belangrijk twistpunt tussen de heersers van Gelre en Utrecht. Aan de Grebbedijk liggen diverse natuurgebieden als de Blauwe Kamer en de Plasserwaard. Binnen en buitendijks ligt het Hoornwerk aan de Grebbe van 1745. Dit was vooral bedoeld om de Grebbesluis te beschermen tegen vernietiging en aanvallen vanaf de Grebbedijk te kunnen weerstaan. Om het verdedigingswerk te kunnen behouden is de Grebbedijk ter plaatse, in 1995, niet verbreed maar voorzien van een stalen damwand in de dijk.*



# Bijlage 3

A0-kaart los bijgevoegd









## COLOFON

**Opdrachtgever:**

Waterschap Vallei & Eem  
Postbus 330  
3830 AJ LEUSDEN

**Opdrachtnemer:**

Ad Schoutens Advies & Begeleiding  
Postbus 286  
8160 AG Epe  
[www.gebiedsuitvoerder.nl](http://www.gebiedsuitvoerder.nl)

**Vestigingen:**

Amersfoortsestraat 5  
3821 CA Amersfoort

Oranjeweg 115  
8166 JB Emst

**Periode:**

November 2010