



GA VOOR DE GREBBEDIJK

NOTITIE REIKWIJDTE EN DETAILNIVEAU





Opdrachtgever

Waterschap Vallei en Veluwe

NOTITIE REIKWIJDTE EN DETAILNIVEAU GEBIEDSONTWIKKELING GREBBEDIJK

Partners

Provincie Gelderland
Provincie Utrecht
Gemeente Wageningen
Rijkswaterstaat
Staatsbosbeheer

DOCNR: 17M3041-R-007-V5
REVISIE: DEFINITIEF
DATUM: 19 DECEMBER 2018



Inhoudsopgave

Samenvatting	4	3. Trechteringsproces en besluitvorming	23
1. Inleiding	6	3.1. Van mogelijke oplossingsrichtingen via kansrijke alternatieven naar VKA	23
1.1. Gebiedsontwikkeling en dijkversterking Grebbedijk	6	3.2. Oplossingsrichting 1: Smalle dijk	25
1.1.1. Dijkversterking Grebbedijk	7	3.3. Oplossingsrichting 2: Verbrede dijk	26
1.1.2. Gebiedsontwikkeling Grebbedijk	8	3.4. Oplossingsrichting 3: Vier identiteiten ...	27
1.2. Stand van zaken	9	3.5. Oplossingsrichting 4: Afwisselend rivierenlandschap	28
1.3. Aanleiding m.e.r.-procedure	10	3.6. Oplossingsrichting 5: Dijk als grens	29
1.3.1. Besluit m.e.r.	11	3.7. Oplossingsrichting 6: Nieuwe verbindingen	30
1.3.2. Milieueffectrapport in twee delen	11	4. Voornemen en te verrichten onderzoeken ...	31
1.4. Doel Notitie Reikwijdte en Detailniveau	12	4.1. Het Milieueffectrapport	31
1.5. Leeswijzer	12	4.2. Plan- en studiegebied	31
2. Huidige situatie en ontwikkelingen	13	4.3. Studiegebied	31
2.1. Gebiedsbeschrijving	13	4.4. Beoordelingskader onderzoeken	31
2.1.1. Stadsdijk	15	4.4.1. Detailniveau beoordeling	34
2.1.2. De dijk bij de Rijnhaven	16	4.4.2. Beoordeling effecten varianten .	36
2.1.3. De dijk in het Binnenveld	17	4.4.3. Aanleg- en gebruiksfase	36
2.1.4. De dijk bij het Hoornwerk	18	5. Vervolgprocedure	37
2.2. Huidige wetgeving en beleid	18	5.1. Omgevingscommunicatie en participatie	37
2.2.1. Rijksoverheid	19	5.2. Overzicht planstappen	37
2.2.2. Beleidsuitgangspunten Provincie Gelderland	19	5.3. Gecoördineerde besluitvorming	39
2.2.3. Beleidsuitgangspunten Provincie Utrecht	19	5.4. Zienswijzen Notitie Reikwijdte en Detailniveau	39
2.2.4. Beleidsuitgangspunten gemeente Wageningen	20	5.5. Planning	39
2.2.5. Beleidsuitgangspunten Waterschap Vallei en Veluwe	20	Bijlagen	40
2.3. Kadastrale informatie	20	Bijlage 1: Overzichtskaart plangebied gebiedsontwikkeling Grebbedijk	
2.4. Ambities		Bijlage 2: Oplossingsrichtingen gebiedsontwikkeling Grebbedijk	
Gebiedsontwikkeling Grebbedijk	20	Bijlage 3: Reactienota Notitie Reikwijdte en Detailniveau	
2.4.1. Beleidsambitie provincie Gelderland	20		
2.4.2. Beleidsambitie provincie Utrecht	21		
2.4.3. Beleidsambitie gemeente Wageningen	22		
2.4.4. Beleidsambitie Waterschap Vallei en Veluwe	23		
2.5. Ontwikkelingen	23		



Samenvatting

Dit is de Notitie Reikwijdte en Detailniveau (NRD) voor de Gebiedsontwikkeling Grebbedijk. In deze NRD wordt inzicht gegeven in het project 'Gebiedsontwikkeling Grebbedijk' en de wijze waarop in de milieueffectrapportage (m.e.r.) de milieueffecten van dit project in beeld worden gebracht.

Startpunt van de Gebiedsontwikkeling Grebbedijk is de versterking van de primaire waterkering de Grebbedijk, met inbegrip van de natuuropgaves NURG (nadere uitwerking rivierengebied) en Natura 2000. Daarnaast wordt in het kader van de Gebiedsontwikkeling Grebbedijk geïnventariseerd welke gebiedsambities in het gebied leven en gekeken in hoeverre deze meegenomen kunnen worden in de planuitwerking en uitvoering.

De veiligheidsrapportage van de Grebbedijk concludeert op basis van het WBI2017 (wettelijk beoordelingsinstrumentarium 2017) dat het veiligheidsoordeel van de Grebbedijk (normtraject 45-1) voor de eerste beoordelingsronde 'categorie D is: 'de overstromingskans van het normtraject is veel groter dan de signaleringswaarde en de maximaal toelaatbare kans'. De Grebbedijk staat met hoge prioriteit op het Hoogwaterbeschermingsprogramma (HWBP) 2017-2022 om te zorgen dat de dijk in 2024 voldoet aan de geldende veiligheidsnorm. Het HWBP is een programma van Rijk en Waterschappen en onderdeel van het Deltaprogramma.

In 2014 en 2015 hebben de gemeente Wageningen, de provincies Utrecht en Gelderland en het Waterschap Vallei en Veluwe nader onderzocht of de verbetering van de Grebbedijk niet alleen de veiligheid van het achterland kan waarborgen, maar ook kansen biedt voor andere ruimtelijke opgaven en ambities. In 2016 hebben Rijkswaterstaat en Staatsbosbeheer zich aangesloten bij deze aanpak. Samen met omwonenden, gebruikers en partners in het gebied is verkend of toekomstige veiligheidsmaatregelen kunnen samengaan met de verbetering van ruimtelijke kwaliteit, natuur, recreatie, cultuurhistorie, infrastructuur en economie. In 2017 hebben de betrokken partners een samenwerkingsovereenkomst gesloten voor de verkenningsfase waarin is afgesproken dat in een gezamenlijk gebiedsproces te kijken naar de mogelijke en gewenste ontwikkeling in het gebied rondom de Grebbedijk.

Op basis van deze afspraken is gestart met het in kaart brengen van alle wensen en kansen in bouwstenen. Deze bouwstenen zijn vervolgens samengevoegd in 6 conceptuele oplossingsrichtingen. Het gaat om de oplossingsrichtingen Smalle dijk, Verbrede dijk, Vier identiteiten, Afwisselend rivierenlandschap, Dijk als grens en Nieuwe verbindingen. Deze oplossingsrichtingen zijn niet beoordeeld op haalbaarheid maar zijn met name bedoeld als startpunt voor het selecteren van kansrijke alternatieven. Bij de selectie van kansrijke alternatieven wordt gekeken naar de haalbaarheid (maakbaar, financierbaar en vergunbaar) van de verschillende bouwstenen uit de oplossingsrichtingen. Haalbare bouwstenen worden samengevoegd tot kansrijke alternatieven. Indien de zuidoever in beeld komt als onderdeel van het projectgebied dan zullen de betreffende overheden en rechthebbenden uiteraard nog geconsulteerd worden. Op basis van de effectbeoordeling van deze alternatieven wordt hieruit een voorkeursalternatief (VKA) geselecteerd. Dit voorkeursalternatief wordt opgenomen in een Projectplan Waterwet en zo nodig een bestemmingsplan.

Naar aanleiding van ingebrachte ambities door partners in het proces is de realisatie van de natuuropgaven in het kader van Natura 2000, provinciaal beleid (Gelders Natuurnetwerk en Groene ontwikkelingszone) en NURG toegevoegd aan de doelstellingen voor de Gebiedsontwikkeling Grebbedijk. Het VKA dat uiteindelijk



wordt vastgesteld zal derhalve naast dijkversterkingsmaatregelen uit inrichtingsmaatregelen bestaan om doelstellingen in het kader van Natura 2000, Nadere Uitwerking Rivierengebied (NURG) en provinciaal beleid (Gelders Natuurnetwerk en Groene ontwikkelingszone) te realiseren. Het VKA wordt mogelijk nog verder aangevuld met overige maatregelen om ook aan andere gebiedsambities tegemoet te komen. Dit wordt in de loop van de verdere m.e.r.-procedure duidelijk.

Gelet op het Besluit m.e.r. en om het milieu belang een volwaardige plaats te geven in de bestuurlijke besluitvorming wordt voor de gebiedsontwikkeling Grebbedijk een m.e.r.-procedure doorlopen. Het Milieueffectrapport (MER) hoort bij het projectplan Waterwet en zo mogelijk bij een bestemmingsplan waarin de gebiedsambities worden vastgelegd. Provincies Gelderland en Utrecht zijn als goedkeurend bevoegd gezag voor het projectplan Waterwet ook bevoegd te oordelen over het MER. De gemeente Wageningen is als bevoegd gezag voor het bestemmingsplan ook bevoegd te oordelen over het MER. In deze procedure treedt de provincie Gelderland op als coördinerend bevoegd gezag. Deze NRD is het startpunt van deze m.e.r.. In het MER worden de kansrijke alternatieven en het VKA beoordeeld op de volgende milieueffecten: ruimtelijke kwaliteit, bodem en water, natuur, leefomgeving, verkeer, wonen en werken en duurzaamheid.

Deze NRD is openbaar gemaakt in het kader van de zienswijzenprocedure behorend bij de kennisgeving van de start van de m.e.r.-procedure. Een ieder kon ten aanzien van de gewenste reikwijdte en detailniveau van het MER zijn zienswijzen hierover naar voren brengen. De wijze waarop met deze zienswijzen is omgegaan is verwoord in de Reactienota Notitie Reikwijdte en Detailniveau (Bijlage C).

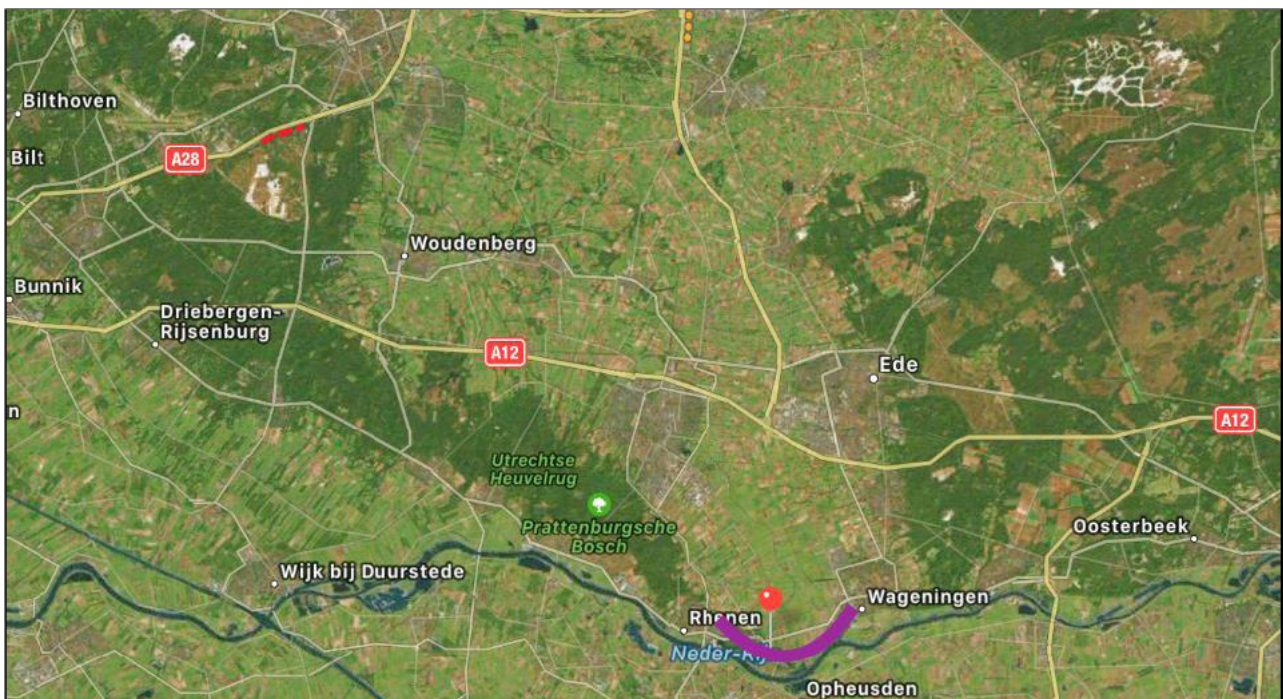


1. Inleiding

Dit is de NRD voor de gebiedsontwikkeling Grebbedijk. In deze Notitie wordt inzicht gegeven in het project 'gebiedsontwikkeling Grebbedijk' en de wijze waarop in de m.e.r. de milieueffecten van dit project in beeld worden gebracht.

1.1. Gebiedsontwikkeling en dijkversterking Grebbedijk

In 2014 en 2015 hebben de gemeente Wageningen, de provincies Utrecht en Gelderland en het Waterschap Vallei en Veluwe nader onderzocht of de verbetering van de Grebbedijk niet alleen de veiligheid van het achterland kan waarborgen, maar ook kansen biedt voor andere ruimtelijke opgaven en ambities. In 2016 hebben Rijkswaterstaat en Staatsbosbeheer zich aangesloten bij deze aanpak. Samen met omwonenden, gebruikers en partners in het gebied is verkend of toekomstige veiligheidsmaatregelen kunnen samengaan met de verbetering van ruimtelijke kwaliteit, natuur, recreatie, cultuurhistorie, infrastructuur en economie. In 2017 hebben de betrokken partners een samenwerkingsovereenkomst gesloten voor de verkenningsfase waarin is afgesproken dat in een gezamenlijk gebiedsproces te kijken naar de mogelijke en gewenste ontwikkeling in het gebied rondom de Grebbedijk.



Figuur 1.1. - Regionale ligging Grebbedijk



Figuur 1.2. - Overzicht plangebied 'gebiedsontwikkeling Grebbedijk' (bron: LINT, zie ook bijlage 1)

1.1.1. DIJKVERSTERING GREBBEDIJK

Startpunt van de Gebiedsontwikkeling Grebbedijk is de versterking van de primaire waterkering de Grebbedijk. De Grebbedijk beschermt de Gelderse Vallei tegen hoogwater vanuit de Neder-Rijn. De dijk loopt van de hoge gronden bij Wageningen (Veluwe) naar de hoge gronden bij Rhenen (Utrechtse Heuvelrug) en vormt in zijn geheel het normtraject 45-1. De Grebbedijk is 5,5 kilometer lang. De Grebbedijk is door het Waterschap Vallei en Veluwe in de Eerste Veiligheidsbeoordeling als onvoldoende beoordeeld.

De veiligheidsrapportage van de Grebbedijk concludeert op basis van het WBI2017 (wettelijk beoordelingsinstrumentarium 2017) dat het veiligheidsoordeel van de Grebbedijk (normtraject 45-1) voor de eerste beoordelingsronde 'categorie D is: 'de overstromingskans van het normtraject is veel groter dan de signaleringswaarde en de maximaal toelaatbare kans'. De Grebbedijk staat met hoge prioriteit op het Hoogwaterbeschermingsprogramma (HWBP) 2017-2022 om te zorgen dat de dijk in 2024 voldoet aan de geldende veiligheidsnorm. Het HWBP is een programma van Rijk en Waterschappen en onderdeel van het Deltaprogramma.

Vanaf 1 januari 2017 gelden nieuwe veiligheidsnormen voor de primaire waterkeringen in Nederland. De nieuwe normen zijn gebaseerd op de overstromingsrisicobenadering, waarbij rekening wordt gehouden met de kans op een dijkdoorbraak. Een belangrijk element van de nieuwe normering is dat veel explicieter rekening is gehouden met de maatschappelijke en economische waarde van het achterland van de dijk. Mede daardoor is de normering strenger geworden. Met de normering wordt tevens geanticipeerd op klimaatsverandering door rekening te houden met langere en hogere piekafvoeren van water. De overstromingskans voor de Grebbedijk is 1/100.000 (signaleringsnorm¹), met de maximaal toelaatbare kans² van 1/30.000. De Eerste Veiligheidsbeoordeling is de eerste beoordeling van de Grebbedijk op basis van dit nieuwe instrumentarium.



1.1.2. GEBIEDSONTWIKKELING GREBBEDIJK

De dijkversterking is voor de betrokken partners aanleiding om te kijken naar gewenste ontwikkeling rondom de Grebbedijk die in combinatie met de dijkversterking kunnen worden opgepakt. Deze kansen zijn geïnventariseerd binnen de thema's natuur, duurzaamheid, economie, landschap en cultuurhistorie en waterveiligheid. Daarbij strekt het projectgebied zich uit over de totale lengte van de Grebbedijk, ook het deel bij de Industriehaven waar voor de dijkversterking geen opgave ligt, de uiterwaarden en het binnendijkse gebied tot de provinciale weg N225 en de Nude bij Wageningen. In dit gebied hebben de betrokken partners gebiedsambities naar voren gebracht. De volgende gebiedsambities zijn benoemd. Ter illustratie onderstaand de ingebrachte gebiedsambities. Al dan niet gebundeld, wordt op basis van een expert oordeel, een inschatting gegeven van de haalbaarheid.

- A. verder ontwikkelen van het Natura2000-gebied in de uiterwaarden door verbeteren van de kwaliteiten en het aanleggen van ecologische verbindingen tussen de gebieden;
- B. realiseren van de NURG-opgave (Nadere uitwerking rivierengebied) in de Plassenwaard met als doel om ecologische verbindingen te creëren en hiermee een stabiele of groene biodiversiteit te stimuleren;
- C. invulling geven aan ambities met betrekking tot het Gelders Natuurnetwerk (GNN) en Groene ontwikkelingszone (GO);
- D. vrij liggend fietspad bij de Nude op het industrieterrein Wageningen om langzaam verkeer en gemotoriseerd verkeer, met name vrachtverkeer te scheiden;
- E. autovrij/autoluw maken Grebbedijk door ontsluiting via Binnenveld ten behoeve van een kwaliteitsverbetering van de Grebbedijk;
- F. recreatieve ontwikkelingen rond haven om een kwaliteitsverbetering van het gebied en de recreatieve voorzieningen voor Wageningen te bewerkstelligen;
- G. realiseren van een KRW geul in de uiterwaarden om de ecologische kwaliteit van het oppervlaktewater van de Neder-Rijn te verbeteren;
- H. het beleefbaar maken van het Hoornwerk waardoor de militaire geschiedenis van de Grebbelinie beter zichtbaar wordt in het landschap;
- I. realiseren van nieuwe woningen aan de Grebbedijk waarmee inkomsten kunnen worden gegenereerd voor andere wenselijke ruimtelijke ontwikkelingen;
- J. opzetten van nieuwe recreatieve voorzieningen om het gebruik van het gebied door recreanten te stimuleren;
- K. nieuwe verbinding maken tussen Wageningen, dijk en uiterwaarden om deze gebieden meer toegankelijk te maken voor bewoners;
- L. treffen van duurzaamheidsmaatregelen (energie, materiaal) om mede invulling te geven aan de klimaatambities van Parijs;
- M. treffen van maatregelen voor binnendijks waterbeheer door bijvoorbeeld het aanleggen van een drainagestelsel, waterberging en waterbuffer binnendijks;
- N. herindeling van het bedrijventerrein Rijnhaven door onder andere de verplaatsing van Bruil te faciliteren;
- O. parkeervoorzieningen realiseren op het ongebruikte terrein in de driehoek Grebbedijk, Nude en Havenafweg;
- P. realiseren van een ecologische verbindingszone rondom de Grift en de Grebbesluis;
- Q. kruinverschuiving van de Grebbedijk om meer ruimte te creëren in de Plassenwaard voor het realiseren van een ecologische verbinding;
- R. mogelijkheden van de Grebbedijk benutten als leefgebied voor insecten, zoals vlinders en bijen.

Op basis van de beoordeling op haalbaarheid worden deze gebiedsambities ingepast in de gebiedsontwikkeling Grebbedijk.



1.2. Stand van zaken

Het ontwerpproces is verdeeld in twee fasen:

1. Verkenningsfase. De verkenningsfase resulteert in een voorkeursalternatief voor de waterveiligheidsopgave waarbij vanuit een gebiedsproces is verkend welke ambities uit het gebied meegekoppeld kunnen worden.
2. Planuitwerkingsfase. In de planuitwerkingsfase wordt het voorkeursalternatief verder uitgewerkt en vastgelegd ten behoeve van de te nemen besluiten.

Het project bevindt zich momenteel in de Verkenningsfase. Dit houdt in dat wordt gekeken naar de verschillende mogelijkheden om de gebiedsambities en dijkversterking ruimtelijk en technisch (waaronder kosten) haalbaar, maakbaar en uitvoerbaar in te passen rondom de Grebbedijk. Samen met betrokken partijen zijn in het najaar van 2017 en de eerste maanden van 2018 zes oplossingsrichtingen samengesteld voor de Gebiedsontwikkeling Grebbedijk. Deze zijn weergegeven in hoofdstuk 3. In deze oplossingsrichtingen zijn logische combinaties gemaakt tussen de mogelijke bouwstenen voor waterveiligheid en de gebiedsambities die in paragraaf 1.2.2. zijn weergegeven. Met de zes oplossingsrichtingen is de volledige bandbreedte weergegeven voor de Gebiedsontwikkeling Grebbedijk.

Op basis van deze zes oplossingsrichtingen worden drie kansrijke alternatieven ontworpen. Bij het ontwerpen van de drie onderscheidende kansrijke alternatieven hanteren we de volgende criteria:

- Projectdoelen: De kansrijke alternatieven moeten voldoen aan de nieuwe normering voor waterkeringen en er moet worden gestreefd naar het realiseren van de gebiedsambities;
- Technische haalbaarheid en vergunbaar: De kansrijke alternatieven moeten voldoen aan technische eisen en aan vigerende wet- en regelgeving;
- Kosten en financieerbaarheid: De kansrijke alternatieven zijn realistisch en uitvoerbaar. Kostbare alternatieven waarbij geen zicht is op financiering worden niet nader onderzocht.
- Onderscheidend: De kansrijke alternatieven moeten de bandbreedte van de mogelijkheden weergeven, zowel in de het ruimtelijk en technisch ontwerp als in de aard van de milieugevolgen.

Nadat de drie onderscheidende kansrijke alternatieven zijn ontworpen worden deze onderling vergeleken op basis van een opgesteld afwegingskader. In dit afwegingskader worden alternatieven beoordeeld op: waterveiligheid, duurzaamheid, ecologie, veiligheid en gezondheid, draagvlak, ruimtelijke kwaliteit regionale ontwikkeling, recreatie, beheer en onderhoud en tot slot kosten. De basis van het afwegingskader wordt gevormd door de uitgevoerde onderzoeken en effectbeoordelingen (expert oordelen en indicatieve berekeningen) conform het m.e.r.- beoordelingskader, aangevuld met voor bestuurders belangrijke aspecten als kosten en draagvlak. De bestuurders kiezen voor één voorkeursalternatief (VKA). Het VKA kan ook uit bouwstenen vanuit meerdere kansrijke alternatieven bestaan. Doelstelling is een breed gedragen voorkeursalternatief te kunnen presenteren. Dit voorkeursalternatief wordt in de verkenningsfase beoordeeld op milieueffecten. De verkenningsfase staat gepland tot en met 2020.

Naar aanleiding van ingebrachte ambities door partners in het proces is de realisatie van de natuuropgaven in het kader van Natura 2000, provinciaal beleid (Gelders Natuurnetwerk en Groene ontwikkelingszone) en NURG toegevoegd aan de doelstellingen voor de Gebiedsontwikkeling Grebbedijk. Het VKA dat uiteindelijk wordt vastgesteld zal derhalve naast dijkversterkingsmaatregelen om de dijk te laten voldoen aan de



geldende veiligheidsnorm bestaan uit inrichtingsmaatregelen om doelstellingen in het kader van Natura 2000, Nadere Uitwerking Rivierengebied (NURG) en provinciaal beleid (Gelders Natuurnetwerk en Groene ontwikkelingszone) te realiseren. Het VKA wordt mogelijk nog verder aangevuld met maatregelen om aan andere gebiedsambities tegemoet te komen. Dit wordt in de loop van de verdere m.e.r.-procedure duidelijk.

Hierna volgt een Planuitwerking in 2021/2022. In deze fase wordt het voorkeursalternatief nader uitgewerkt, wordt de m.e.r. afgerond (en worden de benodigde publiekrechtelijke besluiten en vergunningen voorbereid en ter inzage gelegd. De uitvoering van de versterking van de Grebbedijk is voorzien in de periode 2023 – 2024.

Dijkversterkingsmaatregel	Een dijkversterkingsmaatregel biedt een oplossing voor een specifiek faalmechanisme. Een dijkversterkingsmaatregel is nog niet gedimensioneerd.
Gebiedsdoelstelling	Gebiedsambitie die gezien uitvoerbaarheid, vergunbaarheid en zicht op financiering wordt toegevoegd aan de projectdoelstellingen voor de Gebiedsontwikkeling Grebbeberg
Gebiedsambitie	Een gebiedsambitie is een wens voor verbetering van de gebiedskwaliteit op een specifiek thema.
Oplossingsrichting	Een oplossingsrichting is een combinatie van dijkversterkingsmaatregelen en gebiedsambities waarmee kan worden voldaan aan de projectdoelen. De oplossingsrichting is een schets die nog niet exact is gedimensioneerd.
Alternatief	Een alternatief is een realistische, maakbare en vergunbare combinatie van dijkversterkingsmaatregelen en gebiedsambities, die tezamen voldoen aan de projectdoelen. Een alternatief is ruimtelijk gedimensioneerd en kan zijn verdeeld in aaneengesloten deelgebieden.

Tabel 1 - Begrippenlijst

1.3. Aanleiding m.e.r.-procedure

Het MER wordt opgesteld ter onderbouwing van het projectplan Waterwet en de eventuele ruimtelijke besluiten/vergunningen voor de gebiedsontwikkelingen.

Waterwet

De Grebbedijk is een primaire waterkering. Als een waterkering wordt gewijzigd, moet volgens de Waterwet een projectplan worden opgesteld door de beheerder van de waterkering. In dit geval het Waterschap. Bij primaire waterkeringen wordt dit volgens een gecoördineerde projectplanprocedure uitgevoerd, waarbij de provincie optreedt als bevoegd gezag. Het projectplan Waterwet wordt opgesteld in de planuitwerkingsfase, vastgesteld door het Waterschap en goedgekeurd door de provincie(s). Voordat de realisatie van de dijkversterking Grebbedijk kan beginnen, wordt dus door het Waterschap een projectplan Waterwet vastgesteld en aan de provincies Gelderland en Utrecht voorgelegd ter goedkeuring.



Wet ruimtelijke ordening

Het mogelijk maken van ruimtelijke ambities gebeurt in de regel door het opnemen van deze ontwikkelingen in een bestemmingsplan. Dit is in beginsel de bevoegdheid van de gemeente: in geval van de gebiedsontwikkeling Grebbedijk de gemeente Wageningen¹. Voor het ruimtelijke mogelijk maken van provinciale belangen kan de provincie Gelderland ook een inpassingsplan vaststellen, op het moment dat de gemeente Wageningen dit primair als provinciale ambitie ziet². De Wro biedt de mogelijkheid besluitvorming van de planologische besluiten en overige vergunningen voor de gebiedsontwikkeling Grebbedijk gecoördineerd te behandelen.

Bij de besluitvorming over het projectplan en het ruimtelijk besluit moeten ook de mogelijke effecten op het milieu en de omgeving inzichtelijk zijn. Voor het projectplan wordt een MER opgesteld. Voor de andere gebiedsambities kan het doorlopen van een m.e.r. ook verplicht of gewenst zijn (zie verder Besluit m.e.r.).

1.3.1. BESLUIT M.E.R.

Het verbeteren van een primaire waterkering is een m.e.r.-beoordelingsplichtige activiteit volgens categorie D3.2 van het Besluit m.e.r.². In een m.e.r.-beoordeling gaat het bevoegd gezag na of een activiteit belangrijke nadelige milieugevolgen kan hebben. De m.e.r.-beoordelingsplicht is gekoppeld aan de goedkeuring van Gedeputeerde Staten van het projectplan Waterwet (bedoeld in artikel 5.7, eerste lid, van de Waterwet). Als uit de beoordeling blijkt dat belangrijke nadelige milieugevolgen niet zijn uit te sluiten, geldt een m.e.r.-plicht en is voor de beoogde dijkversterking het doorlopen van een m.e.r.-procedure noodzakelijk met inbegrip van het opstellen van een milieueffectrapport (MER). Vanwege de bijzondere kenmerken van het gebied, zoals de aanwezigheid van het Natura2000-gebied en de gevoeligheid van sommige aanwezige habitats voor stikstofdepositie kunnen significante effecten niet op voorhand worden uitgesloten. Om deze reden wordt een zogenaamde Passende Beoordeling opgesteld in het kader van de Wet Natuurbescherming en moet een plan m.e.r.-procedure worden gevolgd. Om die reden is gekozen voor het doorlopen van een gehele m.e.r. en vervalt de verplichting een m.e.r.-beoordeling op te stellen.

Daarnaast kan een aantal gebiedsambities zoals opgenomen in paragraaf 1.1.2 Gebiedsontwikkeling Grebbedijk ook m.e.r.-plichtig zijn. Daarbij gaat het specifiek om de verplaatsing van de jachthaven (zie gebiedsambitie E) en het realiseren een nevengeul in de uiterwaarden (zie gebiedsambitie F) op grond van categorie D10 en D16 uit bijlage 1 van het Besluit m.e.r.. Of een m.e.r. hiervoor daadwerkelijk nodig is hangt af van de haalbaarheid en omvang van de gebiedsambities.

1.3.2. MILIEUEFFECTRAPPORT IN TWEE DELEN

Formeel hoort het MER bij het plan of besluit dat in het Besluit m.e.r. is genoemd: in dit geval het Projectplan Waterwet of de ruimtelijke besluiten voor de gebiedsontwikkeling. Deze plannen en besluiten worden pas aan het einde van de planuitwerkingsfase vastgesteld. In de verkenningsfase wordt echter een besluit genomen op het voorkeursalternatief. Ook dit besluit vereist een zorgvuldige afweging op milieueffecten. Daarom wordt het MER Grebbedijk in twee delen uitgevoerd. In het eerste deel van het MER worden de milieueffecten van de drie kansrijke alternatieven en het VKA inzichtelijk gemaakt ter ondersteuning van de in 2020 te nemen op het VKA. In het tweede deel van het MER wordt de milieueffecten van het VKA verder inzichtelijk gemaakt ten behoeve van het te nemen besluit over de dijkversterking en gebiedsontwikkelingen.

¹ Grondgebied van gemeente Rhenen dat binnen de scope valt is zo gering dat het niet aannemelijk is dat hiervoor een m.e.r.-plichtig bestemmingsplan moet worden vastgesteld.

² Voor provincie Utrecht geldt hetzelfde als gemeente Rhenen.



1.4. Doel Notitie Reikwijdte en Detailniveau

De Notitie Reikwijdte en Detailniveau (NRD) vormt de start van de m.e.r.. Deze NRD is bedoeld om betrokkenen vooraf te informeren en raadplegen over de gewenste inhoud en diepgang van het MER, ofwel over de reikwijdte en het detailniveau. De 'reikwijdte' geeft aan wat het voornemen is, welke alternatieven en varianten in het MER worden onderzocht en welke (milieu- en omgevings)thema's in beeld worden gebracht. Het 'detailniveau' betreft de diepgang en methode van het onderzoek (kwalitatief of kwantitatief).

Deze NRD is door een aantal bevoegde gezagen gezamenlijk opgesteld voor de gebiedsontwikkeling Grebbedijk. Hoewel nog niet duidelijk is welke gebiedsambities in de besluiten worden opgenomen, zijn de mogelijk m.e.r.-plichtige gebiedsambities wel allemaal in deze NRD meegenomen. Dit voorkomt dat in een later stadium alsnog voor één of meerdere van deze ambities een aparte NRD moeten worden opgesteld of kennisgeving moeten worden gedaan. Blijkt tijdens de verkenning dat deze gebiedsambities niet kansrijk zijn, dan worden deze ambities niet verder betrokken in de m.e.r.. Dit kan betekenen dat enkel een MER voor de dijkversterking en dus het projectplan Waterwet wordt opgesteld.

In deze NRD wordt uitgegaan van de volgende m.e.r.-plichtige besluiten en bevoegde gezagen:

- Projectplan Waterwet: provincie Gelderland en Utrecht;
- Bestemmingsplan en/of provinciaal inpassingsplan: gemeente Wageningen en provincie Gelderland.

Op het grondgebied van de gemeente Rhenen en provincie Utrecht zijn geen m.e.r.-plichtige gebiedsambities voorzien, mede gelet op het beperkte oppervlak van het plangebied dat in deze gemeente en provincie valt, zijn daarom in deze NRD niet als bevoegd gezag voor bestemmingsplan en/of provinciaal inpassingsplan aangemerkt.

Het geven van een reactie op de NRD 'Gebiedsontwikkeling Grebbedijk' waarvan de dijkversterking het startpunt is, een van de mogelijkheden om mee te denken over de dijkversterking en gebiedsontwikkeling Grebbedijk. Het inbrengen van lokale kennis over het gebied is waardevol om de alternatieven in het MER op de juiste milieueffecten te kunnen scoren. Reacties vanuit de omgeving worden dus zeer gewaardeerd. Als blijkt dat aangedragen ideeën kansrijk zijn, worden ze meegenomen in de afweging voor de voorkeursvariant.

1.5. Leeswijzer

Dit document bevat naast dit hoofdstuk nog vier hoofdstukken. In hoofdstuk twee wordt de huidige situatie geschetst met ontwikkelingen in het gebied en met welke beleidskaders in het MER rekening wordt gehouden. In hoofdstuk drie worden de zes oplossingsrichtingen nader toegelicht. Hoofdstuk vier beschrijft de te verrichten onderzoeken en in hoofdstuk vijf wordt een planning van de Verkenning gegeven, met een uitleg van de vervolprocedure.



2. Huidige situatie en ontwikkelingen

2.1. Gebiedsbeschrijving

Deze Verkenning beslaat de Grebbedijk, gelegen ten noorden van de Neder-Rijn van Wageningen tot Rhenen, ofwel de dijk tussen de Wageningse Berg en de Grebbeberg (zie Figuur 12). Aan de oostkant wordt de aansluiting gezocht met de Veerweg.



Figuur 2.1.1. - Kruising Veerweg - Grebbedijk (bron: Google Maps)



Figuur 2.1.2. - Kruising Pabstendam - Grebbedijk (bron: Google Maps)

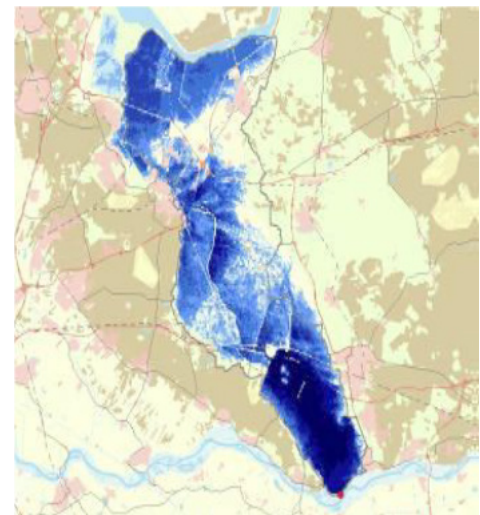
Vandaaruit loopt de dijk in westelijke richting zuidelijk langs Wageningen langs de stadsgracht. Vervolgens vormt de Grebbedijk de scheiding tussen de Rijnhaven met bijbehorend industrie (o.a. AgruniekRijnvallei en Varos Energy Tankstorage B.V. Terminal/Argos Storage B.V.) en Wageningen (Figuur 2.1.2.). Hier is het voorland opgehoogd.

De dijk gaat verder richting het westen en is naast waterkering ook een scheiding tussen akkerbouw aan de noordkant en uiterwaarden met recreatie, natuur en landbouwkundige doeleinden aan de zuidkant. De dijk loopt ten noorden van het natuurgebied de Blauwe Kamer. Bij het Hoornwerk (Figuur 23), een verdedigingswerk behorend bij de Grebbelinie, sluit de Grebbedijk aan op de provinciale weg N225 en de Grebbeberg.



Figuur 2.1.3. - Luchtfoto Hoornwerk (bron: Google Maps)

De Grebbedijk wordt doorgaans omschreven als ‘stop op de fles’ om de Gelderse Vallei te beschermen tegen hoogwater. Doordat aan beide zijden van de dijk een stuwwal aanwezig is, beschermt deze dijk de gehele Gelderse Vallei tegen hoogwater in de Neder-Rijn (Figuur 24). Achter deze dijk is in de loop der jaren veel industrie en bedrijvigheid gevestigd, wat nu aangeduid wordt als de regio FoodValley, waardoor een dijkdoorbraak grote economische schade tot gevolg kan hebben. Beschadiging aan infrastructuur, zoals snelwegen en spoorwegen, is niet uit te sluiten. In deze regio bevinden zich belangrijke verbindingroutes tussen West- en Oost-Nederland en ook met Duitsland. Berekeningen laten zien dat bij een doorbraak van de Grebbedijk het water naar de randmeren stroomt en hierdoor delen van Amersfoort onder water komen te staan.



Figuur 2.1.4. - Overstroomd gebied bij doorbraak Grebbedijk



In grote lijnen kan het traject van deze Verkenning opgedeeld worden in vier delen, gezien van oost naar west: de dijk bij de stad Wageningen, de dijk in de Rijnhaven, de dijk in het Binnenveld en de dijk bij het Hoornwerk. Zie voor een volledige kaart van het plangebied inclusief gebruikte gebiedsbenamingen in deze NRD bijlage 1. Behalve het tracé van de dijk in de Rijnhaven zijn de andere delen afgekeurd op de faalmechanisme: binnen- en buitenwaartse stabiliteit, piping (water stroomt via een zandlaag onder een dijk door en komt het achter de dijk weer omhoog, hierdoor kan een wel ontstaan) en hoogte.

2.1.1. STADSDIJK

Het meest oostelijke deel van de Grebbedijk loopt ten zuiden van Wageningen vanaf de Veerweg tot aan de Pabstendam.



Figuur 2.1.4. - Foto Grebbedijk ter hoogte van Wageningen (bron: LINT)

Ruimtelijke kwaliteit

De uiterwaard Bovenste Polder is hier breed. Grasland, bomen en water wisselen zich af; een natuurgebied, met bijzondere plant- en diersoorten. Extensieve recreatie en incidentele woon- werkactiviteiten zijn hier terug te vinden. Vanaf de dijk is de Neder-Rijn niet zichtbaar. De dijk vormt hier de scheiding tussen de binnendijkse stedelijke omgeving van Wageningen en de buitendijks groene uiterwaarden. Het is een smalle markante dijk, direct herkenbaar vanuit het landschap. De dijk ligt hier dus niet ver van de stad en de historische stadsgracht ligt dichtbij en parallel aan de hier relatief smallere dijk.

Wonen en Werken

Rondom dit deel van de dijk liggen de huizen van Wageningen direct achter de dijk. De dijkteen ligt bij een aantal woningen letterlijk in de achtertuin. Daarnaast ligt in de uiterwaard de voormalige steenfabriek 'De Bovenste Polder', die nu dienst doet als atelier voor kunstenaars, huisvesting biedt aan twee families en bootopslag is voor de kanovereniging. Bij deze voormalige steenfabriek is de waterscouting gevestigd. Ook zijn er een aantal huizen/gebouwen te vinden in de uiterwaard, deels bij de steenfabriek en deels aan de Pabstendam. Aan de kop van de Pabstendam ligt de Wolfswaard, een 200 jaar oude boerderij/veerhuis. De buitendijkse gebieden bieden de mogelijkheid tot recreëren. Er zijn een aantal wandelpaden aangelegd en een niet aangetakte nevengeul. De dijk wordt veelvuldig gebruikt door wandelaars en fietsers en de uiterwaarden door wandelaars.



Figuur 2.1.5. - Foto Bovenste polder vanaf de Grebbedijk

Natuur

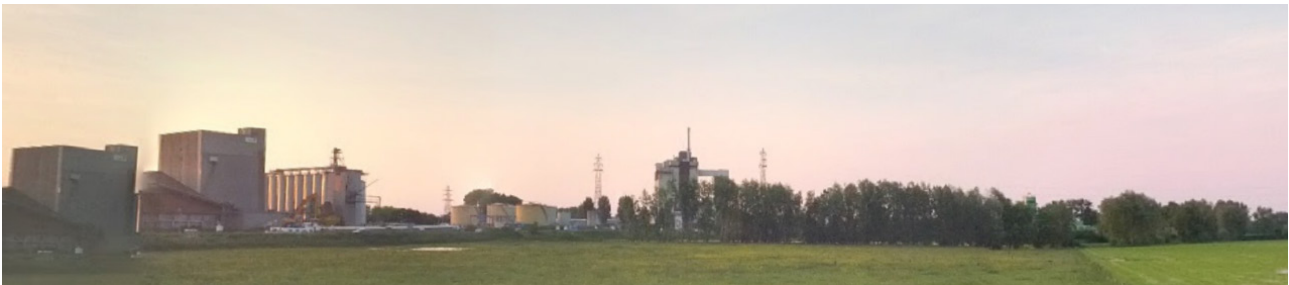
De Bovenste Polder maakt deel uit van het aangewezen Natura 2000-gebied Rijntakken op grond van de Vogelrichtlijn. Het gebied is met name van belang voor broedende en foeragerende vogels, waaronder de Kwartelkoning en Porseleinhoen. Het gebied is tevens onderdeel van het Gelders Natuurnetwerk (GNN) en de Groene Ontwikkelingszone (GO). Door de ligging aan de stuwwal van de Wageningse berg is de Bovenste Polder kwelnatuur ontstaan. Het gebied bestaat overwegend uit grasland met solitaire bomen en grotere bosschages. In de kleiputten langs de dijk hebben zich soorten zoals de Grote Modderkruiper gevestigd.

Verkeer

Dit deel van de dijk is autovrij. Fietsers en voetgangers maken gezamenlijk gebruik van de dijk.

2.1.2. DE DIJK BIJ DE RIJNHAVEN

Vanaf de Pabstendam tot aan de jachthaven kenmerkt de Grebbedijk en het binnen- en buitendijks gebied door meer bedrijvigheid in de vorm van industrie en intensieve watersportrecreatie.



Figuur 2.1.6. - Aanzicht Rijnhaven vanuit de Nederrijn (bron: Google Maps)

Ruimtelijke kwaliteit

De overgang tussen de dijk bij de stad Wageningen en de dijk in de Rijnhaven is groot. Een verhoogd voorland met veel industriële activiteiten en hoge bedrijfsgebouwen onttrekt de Neder-Rijn op een groot deel van de dijk aan het zicht van passanten. Verderop, ter hoogte van de jachthaven, zorgt begroeiing voor een afscherming tussen de dijk en buitendijks gebied. Aan de overzijde van het havenkanaal, in de driehoek Pabstendam – Havenkanaal – Neder-Rijn, ligt een betonfabriek. De rest van de driehoek heeft door het overwegende grasland een groen karakter. Ook binnendijks domineren bedrijfsactiviteiten het beeld. De lager gelegen Nude loopt hier gedeeltelijk parallel aan de Grebbedijk.



Wonen en werken

In dit gebied is ook de Rijnhaven van Wageningen gevestigd. Een voor Nederland belangrijke haven voor de binnenvaartschepen. Hier vindt veel overslag plaats van transport per boot naar vrachtwagen. De Rijnhaven is dus een belangrijk knooppunt in de transportsector voor de gehele regio. Bedrijven als AgruniekRijnvallei, Varo Energy Tankstorage B.V. en Bruil Beton & Mix zijn hier gevestigd. Binnendijks bevindt zich een bedrijventerrein met een aantal autobedrijven en kantoorpanden. In het gebied dat ingesloten wordt door de Grebbedijk, de Havenafweg en de Nude bevond zich het transportbedrijf Van Leusden B.V. Hier staat ook het monumentale dijkstoelhuis. Ook hier zijn een aantal woningen dichtbij de dijk gesitueerd. Aan de westzijde van de dijk bij de Rijnhaven bevindt zich de jachthaven van Wageningen. Zeil- en roeiverenigingen en de kanovereniging gebruiken de jachthaven en het buitendijks gebied voor hun watersportactiviteiten.

Natuur

Het gebied is aangewezen als Natura 2000-gebied Rijntakken voor kwalificerende vogel-soorten. Ook is het gebied deels GNN en/of GO. Voornamelijk de driehoek 'Pabstendam – Havenkanaal – Neder-Rijn heeft een groene uitstraling vanwege het aanwezige grasland. Rondom de jachthaven zijn enkele bosschages aanwezig.

Verkeer

De Grebbedijk en de Nude wordt gebruikt als ontsluitingsweg voor het industrieterrein. De Pabstendam wordt daarnaast gebruikt voor de afvoer van beton van betoncentrale Bruil. Zwaar vrachtverkeer mengt zich op dit korte stuk van de Grebbedijk met langzaam verkeer, zoals fietsers van en naar de jachthaven en recreanten. De bocht Pabstendam – Grebbedijk – Havenafweg is onoverzichtelijk, mede gelet op het gebruik van deze kruising door vrachtverkeer en fietsers.

2.1.3. DE DIJK IN HET BINNENVELD

Hier loopt de dijk van de jachthaven in westelijke richting tot aan het Hoornwerk.



Figuur 2.1.7. - Foto Plasserwaard

Ruimtelijke kwaliteit

Het westelijke deel van de Grebbedijk, vanaf de jachthaven tot net voor de Grebbeberg, heeft een landelijk karakter. Buitendijks is grotendeels natuurgebied. De oude steenfabrieken in het buitendijks gebied hebben een nieuwe functie gekregen voor wonen, horeca of recreatie. Bij de Blauwe Kamer bevindt zich het pontje naar Opheusden. De weg naar de Blauwe kamer en het pontje volgt een voormalig dijktracé. Na de dijkdoorbraak in 1855 is de dijk landinwaarts verlegd naar het huidige tracé. Binnendijks wordt het gebied gekenmerkt door landbouwgronden, zoals weidegrond en bontenteelt.



Wonen en werken

Het binnendijks gebied is grotendeels in gebruik als landbouwgrond en ten behoeve van agrarische bedrijfsvoering. Direct aan de dijk staan een aantal agrarische bedrijven. Ook bevinden zich hier enkele woningen en andersoortige bedrijven zoals een boomkwekerij. Buitendijks zijn in de verbouwde steenfabriek Plassenwaard woningen gerealiseerd. In de voormalige droogschuur van de steenfabriek in het natuurgebied de Blauwe Kamer is nu een restaurant gevestigd. Hier kan de Neder-Rijn worden overgestoken door gebruik te maken van het pontje naar Opheusden. Binnendijks, tegenover de weg naar de Blauwe Kamer, staat een oud Dijkmagazijn dat nog steeds in gebruik is door het Waterschap.

Natuur

Het gehele uiterwaardengebied is hier aangewezen als Natura 2000-gebied Rijntakken, in zijn geheel op grond van de Vogelrichtlijn en grotendeel ook op grond van de Habitatrichtlijn. Het Gelders deel maakt onderdeel uit van het Gelders Natuurnetwerk en/of de Groene Ontwikkelingszone. Een deel van de Nadere Uitwerking Rivieren Gebied (NURG-opgave) moet in dit gebied worden ingevuld. Delen van het buitendijks gebied worden nog gebruikt voor de landbouwkundige doeleinden. Het gebied is dan ook open akker- en weiland. Ook ligt hier het natuurgebied de Blauwe Kamer, één van de eerste natuurontwikkelingsgebieden in het rivierengebied. Het heeft een geheel andere typering dan de Plasserwaard en is inmiddels een rijk natuurgebied met ondiepe plassen en oobossen.

Verkeer

De dijk wordt hier met name gebruikt door bestemmingsverkeer en fietsers. Door de provinciale weg die parallel aan de Grebbedijk loopt wordt deze ontzien van veel doorgaand verkeer.

2.1.4. DE DIJK BIJ HET HOORNWERK

Het laatste stuk dijk, het Hoornwerk, omvat de laatste 300-400 meter van de Grebbedijk. Hier zijn de restanten van de voormalige Grebbelinie nog zichtbaar in het landschap, door de aanwezige waterloop en restanten van kazematten. Archeologisch en cultuurhistorisch waarden in dit gebied kunnen dus van grote invloed zijn op het ontwerp. In 1998 is de dijk hier constructief versterkt. De zichtbare restanten van de kazematten buitendijks sluiten aan op de Blauwe Kamer en kennen een vergelijkbaar gebruik. Het binnendijkse deel is grasland en wordt begraasd. Aan de rand van het projectgebied ligt de Grebbesluis, die onder de N225 door loopt en de verbinding is tussen het Valleikanaal en de Neder-Rijn.

2.2. Huidige wetgeving en beleid

In het beleid van Rijk, provincie en gemeenten is aandacht voor de wijze waarop allerlei functies, zoals wonen, werken, recreatie, bedrijvigheid en natuur een plek krijgen in Nederland. Ook de gebiedsontwikkeling Grebbedijk dient rekening te houden met deze beleidskaders die ervoor moeten zorgen dat er voor alle functies ook op de lange termijn voldoende ruimte aanwezig is. In deze paragraaf wordt een kort overzicht gegeven van de wettelijke regelingen en belangrijkste beleidsstandpunten van de verschillende overheden met betrekking tot het gebied rondom de Grebbedijk. Uitwerking van deze regelingen en beleidsstandpunten vindt plaats in het MER.

Het projectplan Waterwet en een eventueel bestemmingsplan worden in 2022 vastgesteld. In het MER wordt dan ook rekening gehouden met actualisatie en aanpassingen van wetgeving en beleid lopende het project.



2.2.1. RIJKSOVERHEID

Wetgeving en beleid van de Rijksoverheid wordt, voor zover relevant, ieder geval rekening gehouden met:

- Waterwet;
- Wet milieubeheer;
- Wet ruimtelijke ordening;
- Wet algemene bepalingen omgevingsrecht;
- Besluit algemene regels ruimtelijke ordening;
- Wet natuurbescherming;
- Wet bodembescherming;
- Omgevingswet;
- Nationale omgevingsvisie;
- Structuurvisie Infrastructuur en Milieu;
- Nationaal Waterplan 2016-2021;
- Visie Erfgoed en Ruimte;
- Rijks Natuurvisie;
- Natuurambitie Grote Wateren;
- Deltaprogramma, Deltaplan en voorkeursstrategie Neder-Rijn;
- Hoogwaterbeschermingsprogramma.

2.2.2. BELEIDSUITGANGSPUNTEN PROVINCIE GELDERLAND

Ten aanzien van de regelgeving en het beleid van de provincie Gelderland wordt, voor zover relevant, ieder geval rekening gehouden met:

- Omgevingsvisie Gelderland (actualisatie Omgevingsvisie 'Gaaf Gelderland');
- Omgevingsverordening Gelderland (incl. Gelders Natuur Netwerk (GNN));
- Natuurbeheerplan Gelderland;
- Ontwerp natuurbeheerplan Natura2000-gebied Rijntakken;
- Plussenbeleid voor duurzame land- en tuinbouw;
- Beleef het mee! Het beleidsprogramma Cultuur en Erfgoed 2017-2020;
- Gelders Energie Akkoord.

2.2.3. BELEIDSUITGANGSPUNTEN PROVINCIE UTRECHT

Ten aanzien van de regelgeving en het beleid van de provincie Utrecht wordt, voor zover relevant, ieder geval rekening gehouden met:

- Provinciale Ruimtelijke Structuurvisie 2013-2023;
- Bodem-, Water- en Milieuplan 2016-2021;
- Natuurvisie 2017;
- Cultuur- en erfgoednota 2016 – 2019 'Alles is NU';
- Agenda recreatie en toerisme 2016 – 2019;
- Mobiliteitsplan 2015-2028.



2.2.4. BELEIDSUITGANGSPUNTEN GEMEENTE WAGENINGEN

Ten aanzien van het beleid van de gemeente Wageningen wordt, voor zover relevant, ieder geval rekening gehouden met:

- Structuurvisie Wageningen;
- Gemeentelijk mobiliteitsplan;
- Groenbeleidsplan Wageningen 2016;
- Buitengewoon Groen Uitvoeringsprogramma Buitengebied 2017-2020;
- Cultuurhistorische Waardenkaart.

2.2.5. BELEIDSUITGANGSPUNTEN WATERSCHAP VALLEI EN VELUWE

Ten aanzien van het beleid van het Waterschap Vallei en Veluwe wordt, voor zover relevant, ieder geval rekening gehouden met:

- Keur van het Waterschap Vallei en Veluwe;
- Waterbeheerprogramma 2016 – 2020;
- Eigendommenbeleid Waterschap Vallei en Veluwe.

2.3. Kadastrale informatie

Gronden in het plangebied zijn eigendom van de Staat/RijksVastgoedBedrijf (RVB), provincie Gelderland, provincie Utrecht, Waterschap Vallei en Veluwe, gemeente Wageningen, gemeente Rhenen, Rijkswaterstaat, Stichting het Utrechts Landschap, Staatsbosbeheer, de Woningstichting, Wageningen UR en een aantal aan de dijk grenzende bedrijven (zoals AgrUniek Rijnvallei, Varo Energy Tankstorage B.V. en binnendijs gelegen bedrijven). Daarnaast is een groot deel van de gronden private eigendom van bewoners aan/bij de dijk.

2.4. Ambities Gebiedsontwikkeling Grebbedijk

In de samenwerkingsovereenkomst hebben de betrokken partners ambities uitgesproken ten aanzien van de gebiedsontwikkeling Grebbedijk. Beleidsambitie Grebbedijk Rijkswaterstaat/Rijkswaterstaat heeft als rivierbeheerder een eigen beheer- en ontwikkelopgave (onder andere t.a.v. KRW, vegetatie en bodem rivierbed) en een bevoegd gezag-rol ten aanzien van activiteiten in het rivierbed. In zijn eigen beheer- en ontwikkelopgave heeft RWS oog voor de relatie met andere opgaven. Vanuit de bevoegd gezag rol denkt RWS mee hoe initiatieven en oplossingsrichtingen passen bij een beheerbaar riviersysteem en leiden tot een vergunbaar ontwerp.

2.4.1. BELEIDSAMBITIE PROVINCIE GELDERLAND

De provincie Gelderland heeft de ambitie om de Grebbedijk sober, maar doelmatig in versneld tempo te versterken vanwege de waterveiligheid maar daarbij zoveel mogelijk de kansen benutten om de ruimtelijke kwaliteit te verbeteren door middel van innovatie in aanpak, techniek en duurzaamheid.

Voor de in de Gelderse Vallei gelegen regio FoodValley is de versterking van de Grebbedijk een belangrijke maatregel om de overstromingsrisico's te beperken en daardoor een aantrekkelijk vestigingsklimaat voor (internationale) bedrijven en hoogopgeleide kenniswerkers te creëren. De verbetering van de Grebbedijk kan daardoor bijdragen aan de economische ontwikkeling in het gebied.



Naast het vergroten van de veiligheid en economische groei, biedt het versterken van de Grebbedijk tevens de kans om het gehele gebied een ruimtelijke kwaliteitsimpuls te geven. Dit kan worden gerealiseerd door het benutten van meekoppelkansen die er liggen op het gebied van ruimtelijke kwaliteit, natuur (N2000 in de uiterwaarden), cultuurhistorie en recreatie. Daarbij zijn optimaal gebruik, duurzaamheid, water robuust en klimaatbestendig, aangenaam om te zien en aantrekkelijk om te beleven, de belangrijke uitgangspunten.

De natuur in de uiterwaarden kan worden versterkt door samenhang te zoeken met de uitvoering van het GNN (Gelders Natuur Netwerk) en NURG (Nadere Uitvoering Rivierengebied). Daarnaast kan het aanbrengen van extra natuur in het Binnenveld kansen bieden voor N2000.

Wat recreatie betreft kan een recreatief fietsroutenetwerk en wandelroute in de omgeving van de Grebbedijk worden ingepast, waarbij raakvlakken met gemotoriseerd verkeer moeten worden vermeden.

De cultuurhistorische identiteit is veelal richtinggevend voor de inrichting van de ruimte. Mooie landschappen en cultuurhistorische objecten winnen aan waarde als ze te bewonderen zijn. Daarom kunnen ze beleefbaar en toegankelijker gemaakt worden. Speciale aandacht gaat uit naar het verbeteren van elementen, behorende bij de Grebbelinie, het Hoornwerk en oude industriële elementen in de uiterwaarden.

De provincie Gelderland hecht aan een dialoog met de inwoners en maatschappelijke organisaties om de ambitie met betrekking tot de versterking van de Grebbedijk te realiseren.

2.4.2. BELEIDSAMBITIE PROVINCIE UTRECHT

Voor de provincie Utrecht staat een voortvarend proces om tot dijkversterking te komen voorop. Een doorbraak van de Grebbedijk leidt tot grootschalige overstroming van de Gelderse Vallei, vooral in de provincie Utrecht, waaronder in steden als Veenendaal en Amersfoort. Bij de provincie Utrecht staat de waterveiligheid van de Gelderse Vallei vanuit de Neder-Rijn en Lek al sinds 2008 hoog op de agenda. Sindsdien heeft de provincie hiertoe gebiedsprocessen en onderzoeken getrokken of daarin geparticipeerd, vanwege de waterveiligheid, en ook ruimtelijke kwaliteit, bij de Grebbedijk.

Naast een voortvarende aanpak om tot dijkversterking te komen zet de provincie Utrecht in behoud en versterking van de ruimtelijke kwaliteit op en rond de Grebbedijk en het meenemen meekoppelkansen voor natuur, cultuurhistorie, recreatie e.d.

De provincie Utrecht streeft naar een natuur die vitaal is, bestaat uit een robuust netwerk van voldoende schaal en veerkracht, met aaneengesloten gebieden van hoge kwaliteit die tegen stootje kunnen. Het Natuurnetwerk Nederland vormt de basis hiervan. Deze ambitie wordt uitgewerkt door te kiezen voor het ontwikkelen, beschermen en verbinden van natuurgebieden voldoende omvang en samenhang waarvan de kwaliteit op orde is. De uiterwaarden van de Rijn en Lek vormen met de rivier één van drie grote natuursystemen van Utrecht. De in de provincie Utrecht gelegen Blauwe Kamer, aan de voet van de Grebbeberg, vormt hierbinnen een waardevol Natura 2000 gebied. De verdere versterking en ontwikkeling van het Natuurnetwerk Nederland in de uiterwaarden past in deze ambitie, waarbij niet alleen de uiterwaarden, maar ook de Utrechtse Heuvelrug en de Veluwe beter met elkaar verbonden worden. Via het ontwerp beheerplan Natura 2000 Rijntakken Neder-Rijn van december 2016 liggen er in de uiterwaarden opgaven voor behoud, uitbreiding en kwaliteitsverbetering van verschillende habitattypen en biotopen.



De Grebbedijk kruist de Grebbelinie. Het Utrechtse binnendijkse en buitendijkse gebied bij de Grebbedijk (Hoornwerk) maakt als 'Militair erfgoed' onderdeel uit van de Cultuurhistorische Hoofdstructuur in de provincie Utrecht. Het Hoornwerk is afgelopen jaren hersteld. Het behouden, en eventueel versterken, van de cultuurhistorische waarde vindt de provincie Utrecht belangrijk.

De provincie Utrecht zet in op het versterken en het bewaken van het recreatief hoofdnetwerk. Er liggen bij de Grebbedijk een Lange Afstand Wandelroute 2: trekvogelpad en een kanoroute (Valleikanaal), de Grebbedijk en de weg vanaf de Grebbedijk naar Opheusden vallen onder het fietsroutenetwerk en de Grebbedijk valt onder de Landelijke fietsroute 4.

2.4.3. BELEIDSAMBITIE GEMEENTE WAGENINGEN

De gemeente heeft de ambitie om de versterking van de Grebbedijk te koppelen aan lokale wensen zoals de kwaliteitsverbetering van de kop van de Rijnhaven, de verplaatsing van de recreatiehaven richting het centrum, het uitbreiden van het recreatieve routenetwerk, het maken van een verbinding van de uiterwaarden en de haven met de binnenstad en de revitalisering van het Nudepark en de Rijnhaven.

Ook de zuidwestelijke rand van het centrum vraagt om een impuls. Wageningen richt zich in de toekomst sterker op de kwaliteiten van de Rijn en de Grebbedijk. Een belangrijk aandachtspunt is de hoek Grebbedijk, Rijnhaven en Costerweg. De potentiële kwaliteit van de ligging aan de Grebbedijk en de Rijn wordt niet zichtbaar in de stad. Juist waar de binnenstad de Grebbedijk en de uiterwaarden raakt, domineren een ingewikkelde verkeersknoop en vervallen bebouwing het beeld. Het stuk Grebbedijk langs de Rijnhaven valt door de stenige uitstraling en het zware vrachtverkeer uit de toon binnen de groene route tussen Grebbeberg en Wageningse Berg.

De kop van de haven vraagt om een kwaliteitsslag. De Grebbedijk kan hiermee een aantrekkelijker recreatieve route worden, waarbij tegelijkertijd een betere verbinding tussen de uiterwaarden en de binnenstad kan worden gerealiseerd. Dit vraagt om een gebiedsgerichte aanpak. De ontwikkeling van de Grebbedijk kan de aanjager zijn voor deze ontwikkelingen.

Vanuit Wageningen 'Stad der bevrijding' zet de gemeente in op duidelijke routes tussen de Grebbelinie, de Grebbedijk, het centrum en de Wageningse Berg, goede duidelijke recreatieve routes van het 5 mei plein / Generaal Foulkesweg, via het zuidelijke deel binnenstad naar de kop van Rijnhaven en biedt planologische ruimte voor extra kwalitatieve horeca. De landschappelijke en recreatieve waarde van het uiterwaardengebied moet beleefbaarder worden in de stad. Wageningen profileert zich recreatief-toeristisch als 'Stad aan de rivier'. Vanuit Wageningen productief Stad en Land wordt ingezet op de Rijnhaven als grote binnenhaven die een belangrijke functie heeft voor FoodValley. Een goede afwikkeling van het bijbehorende vrachtverkeer blijft een belangrijk aandachtspunt. Huidige activiteiten, op korte termijn gewenste activiteiten:

- Zuidkant haven leeg maken en teruggeven aan de natuur en/of recreatie. Dit betekent verplaatsen van huidige bedrijven EBC en Vink/ Van Leusden naar elders;
- Van Leusden maakt gebruik van eerste recht op koop van kades Stek en verhuist hiernaartoe;
- Verbetering van het aanzien van de kop van de haven door verwijderen bouwval Grebbedijk 6. Gemeente heeft verzocht bouwval Grebbedijk 6 van de monumentenlijst af te voeren. Uiteindelijke doel is bestemming 'groen' voor deze plek terug te krijgen;
- Relatie Binnenstad en uiterwaarden vanaf het Bowlespark richting Grebbedijk versterken.



2.4.4. BELEIDSAMBITIE WATERSCHAP VALLEI EN VELUWE

Het Waterschap Vallei en Veluwe is beheerder van de Grebbedijk en verantwoordelijk voor het op orde brengen en houden van de dijk. Ze zorgt dat de dijk voldoet aan de veiligheidsnorm. Het Waterschap is verantwoordelijk voor de formele veiligheidsbeoordeling van de Grebbedijk en opdrachtgever voor de waterveiligheidsopgave en vraagt de subsidie daarvoor aan. Het Waterschap zoekt naar innovatiemogelijkheden bij de verbetering van de dijk en vindt de betrokkenheid van de omgeving en duurzaamheid van wezenlijk belang.

Waterveiligheid betreft een samenspel van waterstand en waterafvoer. De veiligheid van de dijk is de verantwoordelijkheid van het Waterschap. De niet-Waterschap partners zijn primair verantwoordelijk voor de gebiedsgerichte inbreng, waarbij het Waterschap een faciliterende rol vervult in het gebieds- en omgevingsproces. Een zorgvuldige vormgeving en inpassing van de ruimtelijke maatregelen zijn daarbij de minimale ruimtelijke kwaliteitseisen die we nastreven.

2.5. Ontwikkelingen

Binnen het projectgebied zijn op een aantal plaatsen separate ontwikkeling gaande, waar rekening mee gehouden dient te worden. De worden hieronder per alinea beschreven. De inzet is de zuidkant van de haven vrij te maken van bedrijvigheid. Het doel is dit deel terug te geven aan de natuur en/of wordt beschikbaar gesteld voor recreatie. Daarnaast heeft de gemeente een verzoek ingediend om het bouwval aan de Grebbedijk 6 van de Rijksmonumentenlijst te halen.

3. Trechteringsproces en besluitvorming

3.1. Van mogelijke oplossingsrichtingen via kansrijke alternatieven naar VKA

In 2017 is gestart met het verkennen van de mogelijkheden voor de Gebiedsontwikkeling Grebbedijk. Dit proces is gestart met het in beeld brengen van bouwstenen op de thema's waterveiligheid, natuur, landschap en cultuurhistorie, economie en duurzaamheid. Vanuit deze bouwstenen zijn zes conceptuele oplossingsrichtingen ontwikkeld waarin alle bouwstenen een plaats hebben gekregen. Hierbij is gekeken naar de mogelijke ruimtelijke inpassing van de bouwstenen. Niet is gekeken of deze ruimtelijke inpassing ook kansrijk is, in de zin van onder andere vergunbaar, financieerbaar en maakbaar. Doel van de oplossingsrichtingen is het gehele speelveld van wensen en kansen in beeld te brengen zodat niets over het hoofd wordt gezien. In de paragrafen 3.2 t/m 3.7 worden de verschillende mogelijke oplossingsrichtingen nader gepresenteerd.

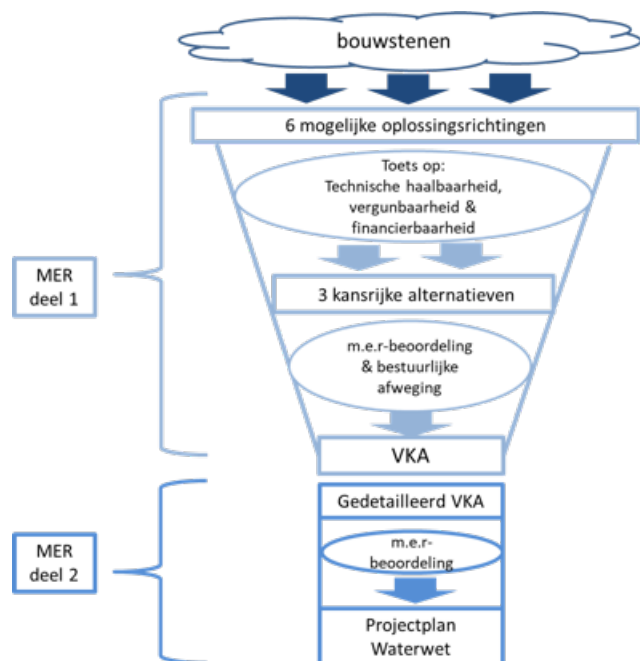
Thema's	Criteria
Waterveiligheid	Voldoen aan normen, effect op rivierwaterstanden, uitbreidbaarheid, innovatie
Duurzaamheid	Circulair materiaalgebruik, energieopwekking, hittestress
Ecologie	N2000, soortenbescherming, NNN, KRW
Recreatie	Natuur-/wandelrecreatie, fietsen, vaarsport & overige watersportactiviteiten (incl. schaatsen, strand, zwem)
Veiligheid en gezondheid	Verkeersveiligheid, veiligheid op water
Draagvlak	Bewoners & bedrijven, Dijkdenkers

Ruimtelijke kwaliteit	Landschap, gebruik & beleving, samenhang van het landschap, samenhang van de dijk
Regionale ontwikkeling	Bedrijfsfunctie/foodvalley, landbouwareaal (binnenveld), jachthaven/horeca, nieuwe woonlocaties, ontsluitingsstructuur verkeer
Beheer & onderhoud	Dijkbeheer, morfologie/sedimentatiebeheer
Kosten	Kosten dijkversterking, haalbaarheid financiering gebiedsontwikkeling, synergie voordelen gebiedsaanpak

De volgende stap is het samenstellen van kansrijke alternatieven uit deze verschillende oplossingsrichtingen. Daarbij kunnen verschillende kansrijke bouwstenen uit verschillende oplossingsrichtingen bij elkaar worden gebracht om zo tot kansrijke alternatieven te komen. Onderdeel van dit proces is de beoordeling van de bouwstenen op haalbaarheid (maakbaar, financierbaar en vergunbaarheid) en het vastleggen van deze beoordeling om een herleidbaar ontwerpproces te faciliteren. De drie kansrijke alternatieven worden daarnaast door de bestuurders beoordeeld aan de hand van de opgenomen thema's in het afwegingskader. Dit geeft beeld op welke ingrediënten de drie kansrijke alternatieven goed, neutraal of minder goed scoren. Het afwegingskader is weergegeven in bovenstaande tabel.

De kansrijke alternatieven worden vervolgens verder in detail uitgewerkt en conform de m.e.r.-systematiek beoordeeld op alle relevante milieuthema's. Ook wordt op dat moment opnieuw het afwegingskader door de bestuurders ingevuld. Het conform de m.e.r.-systematiek beoordelen van de relevante milieuthema's worden in het afwegingskader van de bestuurders verder aangevuld met andere belangrijke criteria van bestuurders waaronder draagvlak en kosten. Aan de hand van deze beoordeling is het voor bestuurders mogelijk om een voorkeursalternatief vast te stellen. In figuur 3-3 wordt dit proces weergegeven. De Kansrijke alternatieven hoeven niet één op één overeen te komen met de mogelijke oplossingsrichtingen. Hetzelfde geldt voor het Voorkeursalternatief (VKA). Het VKA kan bestaan uit verschillende elementen vanuit de kansrijke alternatieven. Bovenstaand proces wordt vastgelegd in MER deel 1.

Na het bestuurlijk vaststellen van het voorkeursalternatief wordt het voorkeursalternatief nader in detail uitgewerkt en opnieuw beoordeeld. De uitkomsten vanuit de beoordeling worden weergegeven in MER deel 2 en gebruikt bij het opstellen van het Projectplan Waterwet. Hierin wordt de wijze waarop het voorkeursalternatief in het landschap wordt ingepast in detail uitgewerkt.



Figuur 3.3. Weergave trecheringsproces

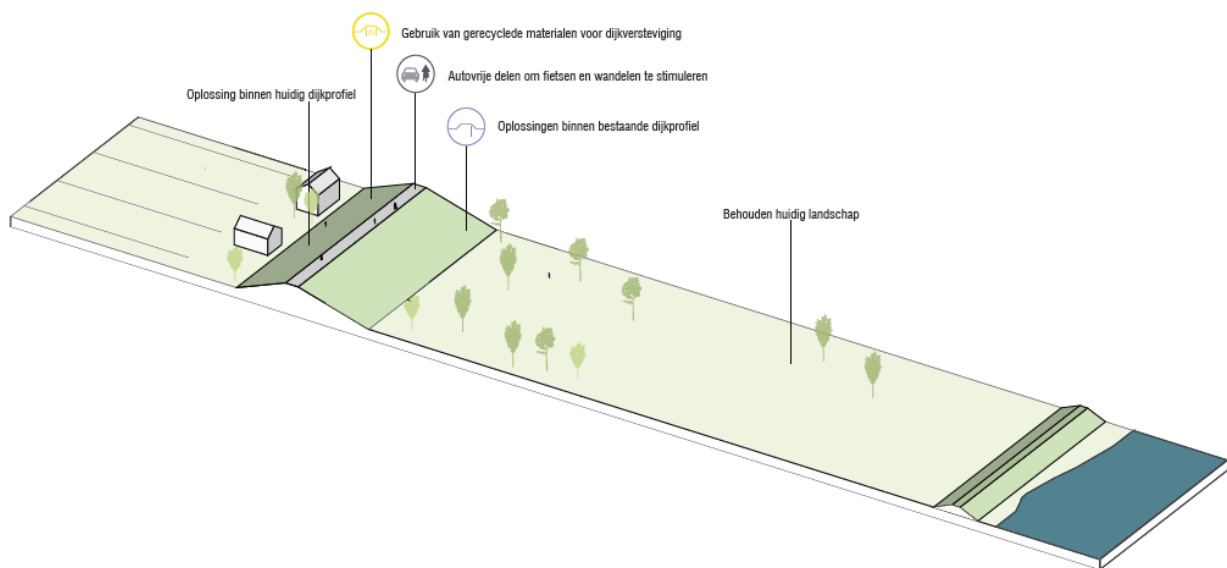
3.2. Oplossingsrichting 1: Smalle dijk

Oplossingsrichting 1 gaat uit van waterveiligheid als belangrijkste opgave. De dijk wordt verstevigd op een pragmatische en doelgerichte manier. De ingrepen concentreren zich binnen het profiel van de bestaande dijk. Hiermee ondervinden aangrenzende

landgebruiken weinig hinder van de versteviging. Oplossingen zijn technisch van aard, zoals het gebruik van een damwand. In een groot gedeelte van de dijk wordt een damwand ingeplaatst, wat de dijkstabiliteit ten goede doet en tegelijkertijd ook piping voorkomt. Harde bekleding zorgt voor de benodigde erosiebestendigheid.

De huidige natuur blijft onaangepast. Op het traject waar geen verstevigingsopgave ligt kan worden gekozen voor een bloemrijke taludbekleding. De NURG-opgave wordt wel uitgewerkt in het gebied bij de Plasserwaard en ten oosten daarvan, echter zonder directe link aan de waterveiligheidsopgave. Het huidige recreatieve en cultuurhistorische programma blijft onaangepast. De auto wordt van de dijk ontmoedigd ten behoeve van de dijkstabiliteit.

3D-DOORSNEDE

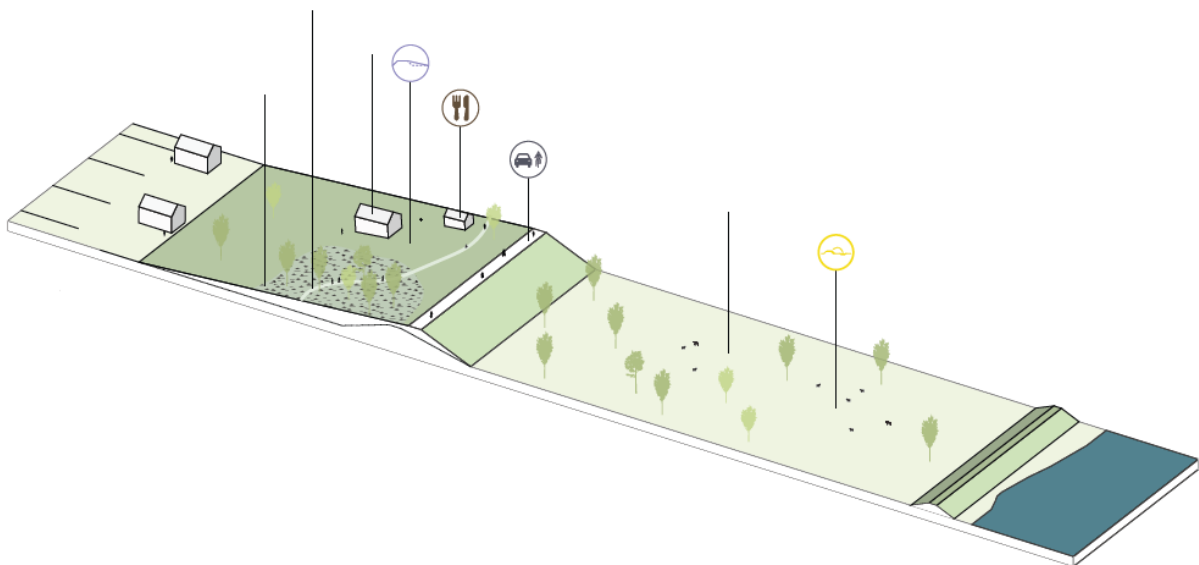


Figuur 3.1.1. - 3D-doorsnede oplossingsrichting Smalle dijk

3.3. Oplossingsrichting 2: Verbrede dijk

In oplossingsrichting 2 wordt de dijk niet op zich zelf beschouwd, maar worden ook de zones direct voor en direct achter de dijk meegenomen in de planvorming. Het gaat dus niet meer alleen om de dijk, maar om een dijkzone. De dijk wordt beschouwd als een brede zone met bijvoorbeeld 75 meter voor en achter de dijk en biedt oplossingen voor alle faalmechanismen die de dijk nu kent. De bestaande dijk kan verbreed worden tot een dijk met een flauw en breed talud waarin integraal allerlei functies onderdeel zijn: de integrale verbrede dijk. Aangrenzende opgaven kunnen in de planvorming worden meegenomen. In relatie tot de bouwstenen worden opgaven aangrenzend aan de dijk meegenomen: zo kan er nieuwe natuur worden ontwikkeld direct langs de dijk in de uiterwaarden of kwelnatuur in het Binnenveld, kan Wageningen een betere verbinding met de dijk en uiterwaarden creëren door gebruik te maken van een breder dijkprofiel voor routes of woningbouw en kan er op het gebied van mobiliteit meer ruimte ontstaan om de dijk minder autogericht te maken en aantrekkelijker voor fietsers en wandelaars (bijvoorbeeld in de haven). Woningen die dicht op de dijk staan, die gesloopt moet worden, kunnen opnieuw ingepast worden op het verbrede dijkprofiel. Ook de compensatie van landbouw of natuur kan gebeuren als onderdeel van de nieuwe brede dijk.

3D-DOORSNEDE

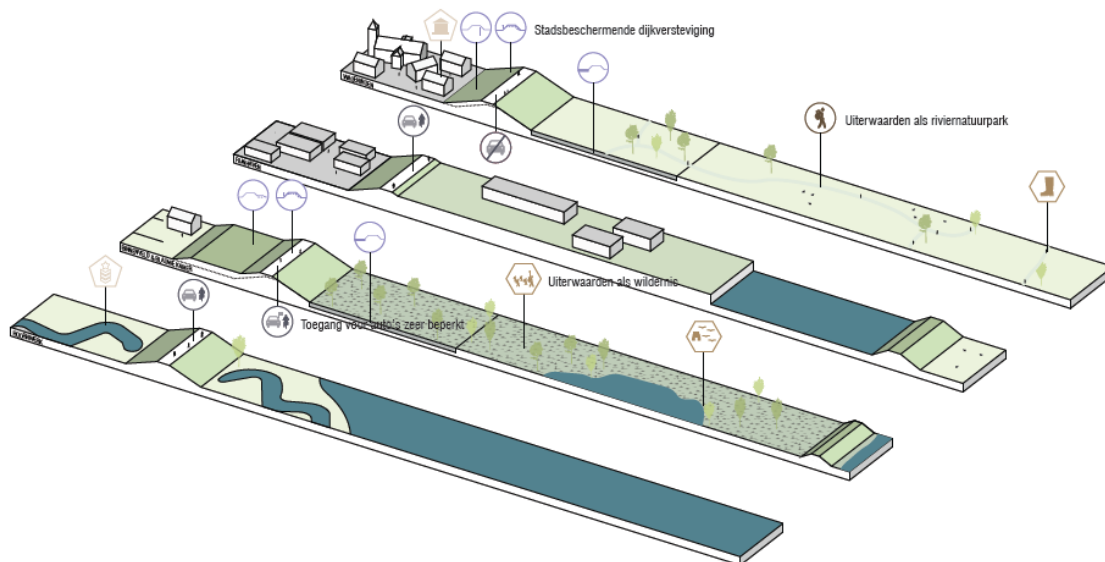


Figuur 3.2.1. - 3D-doorsnede oplossingsrichting Verbrede dijk

3.4. Oplossingsrichting 3: Vier identiteiten

In oplossingsrichting Vier Identiteiten wordt de interactie tussen de dijk en het gebied verder opgezocht. Vier deelgebieden zijn te onderscheiden met elk zijn eigen karakter. De aangrenzende opgaves verschillen sterk per deelgebied en vragen om een aanpak waarin de opgaves per deelgebied benaderd worden. De sterke zonering en verscheidenheid is de kracht in deze oplossingsrichting. Per deelgebied is er een passende manier om de dijk te verstevigen. In deelgebied Rijnhaven (zone 3) ligt geen verstevigingsopgave, in deelgebied Hoornwerk (zone 1) maar beperkt. In het deelgebied bij het Binnenveld (zone 2) kan een zachtere aanpak worden gekozen en bij de stad Wageningen (zone 4) een dijk als boulevard. In relatie tot de bouwstenen biedt de zonering kansen om verschillende thema's terug te laten komen: Deelgebied Natuur en Landschap: De Blauwe Kamer wordt ontwikkeld tot een groter aaneengesloten natuurgebied en maakt een verbinding mogelijk tussen de Grebbeberg, Blauwe Kamer, de Plasserwaard en de rivier: Blauwe Kamer XL. Deelgebied Stad en Recreatie: er wordt bij Wageningen ingezet op een grote variatie in recreatie: van de wandelaar en fietser tot de recreatievaart, de jachthaven, unieke verblijfsrecreatie, roeien, zeilen, zwemplek en horeca. Deelgebied Cultuurhistorie: het Hoornwerk wordt hersteld en gekoppeld aan de Grebbeberg als cultuurhistorische hotspot. De industriehaven behoudt een industrieel karakter en vraagt bijvoorbeeld om een andere ontsluiting dan de andere zones. De jachthaven wordt verplaatst richting Wageningen stad als impuls voor de recreatieve activiteit en de relatie stad-uiterwaarden. Een aandachtspunt in deze oplossingsrichting is de continuïteit en de herkenbaarheid van de Grebbedijk. Naast de sterke zonering en rijkdom die hier ontstaat moet er gestreefd worden om de Grebbedijk als herkenbare lijn te versterken. Dit kan door het toepassen van vaste taluds, wegbekleding en een duidelijke voor- en achterkant.

3D-DOORSNEDE

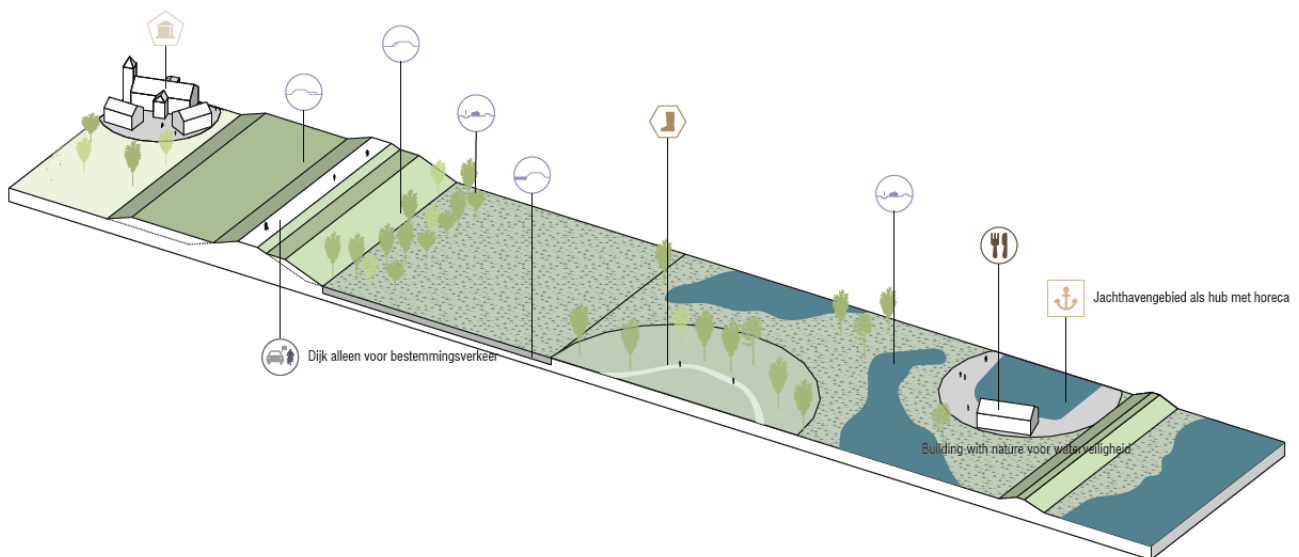


Figuur 3.3.1. - 3D-doorsnede oplossingsrichting Vier identiteiten

3.5. Oplossingsrichting 4: Afwisselend rivierenlandschap

In de oplossingsrichting Afwisselend Rivierenlandschap wordt het gebied beschouwd als één geheel, zonder een duidelijke verdeling in deelgebieden. Deze oplossingsrichting benadert de opgave meer vanuit het gebied, dan vanuit de waterveiligheidsopgave van de dijk alleen. De bestaande kwaliteit in het gebied, waarin rustige en actieve plekken elkaar afwisselen, wordt verder uitgebouwd. Actieve plekken zijn vanzelfsprekende bestemmingen in het gebied met aantrekkingskracht: de stad Wageningen, de Blauwe Kamer en de Jachthaven. Deze plekken hebben hun eigen karakter en specifieke gebruikers. Door deze plekken beter in te richten kunnen deze als een soort “hubs” gaan fungeren voor bezoekers en gebruikers van het gebied. Door het versterken van deze plekken kunnen andere delen van het gebied juist in de luwte blijven, waarin kansen liggen voor het ontwikkelen van onverstoorde natuur, of een aantrekkelijke leegte en ruimte, kenmerkend voor het gebied. De bouwstenen komen terug in de verschillende plekken: Wageningen ontwikkelt zich tot een stad die optimaal verbonden is met de Grebbedijk en de uiterwaarden. Bezoekers en bewoners van Wageningen lopen vanzelfsprekend van de binnenstad naar het buitengebied. Natuur wordt ontwikkeld in allerlei luwe onverstoorde delen, vooral in de uiterwaarden. De Blauwe Kamer wordt een natuurhub voor bezoekers van verschillende natuurgebieden in de omgeving waarbij het parkeren goed wordt opgelost. De Jachthaven blijft op dezelfde plek bestaan en wordt geactiveerd tot een waterhub door waterrecreatie als een zwemplek, roeien en zeilen rondom de jachthaven te concentreren. Het Hoornwerk wordt onderdeel van wandelroutes op de Grebbeberg en wordt een cultuurhistorische hub. Dijkversterking concentreert zich niet alleen op de dijk maar nadrukkelijk ook in de uiterwaarden. De nieuwe natuurgebieden die ontstaan kunnen een rol spelen in het breken van golven of vergroten van de waterbergingscapaciteit door het toepassen van ‘building with nature’ principes (wilgenbos, vergravingen, nieuwe rivierarmen etc.). Natuur wordt hier als middel ingezet. De ingrepen in de dijk kunnen hierdoor zachter zijn en minder sterk aanwezig, bijvoorbeeld het subtiel verschuiven van de kruin van de dijk.

3D-DOORSNEDE

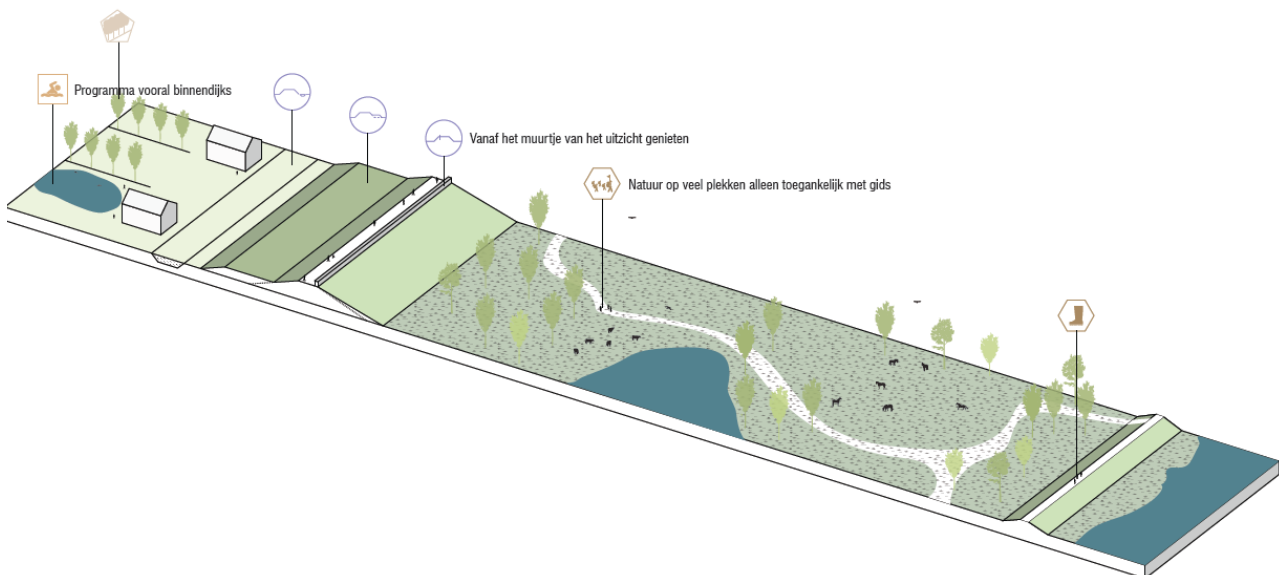


Figuur 3.4.1. - 3D-doorsnede oplossingsrichting Afwisselend rivierenlandschap

3.6. Oplossingsrichting 5: Dijk als grens

In de oplossingsrichting Dijk als Grens wordt natuur minder als middel ingezet, maar meer als kwaliteit van een groot aaneengesloten gebied met een hoge soortenrijkdom. De uiterwaarden zijn een wildernis onder directe invloed van de rivier, met grote soortenrijkdom en interessante, rijke gradiënten. Mede door de lage toegankelijkheid kan de natuur hier concurreren met de mooiste natuurgebieden in Nederland. De consequentie van deze keuze is dat andere bouwstenen buiten de uiterwaarden worden opgelost, vooral op en rondom de Grebbedijk en in het Binnenveld. Het type dijk dat hierbij ontstaat is een brede boulevard met een hoge recreatieve waarde en verblijfskwaliteit. Voor de recreant is de dijk de enige mogelijkheid om contact te maken met het natuurgebied. De uiterwaarden zijn toegankelijk met een gids op bepaalde tijden van het jaar. Het Binnenveld transformeert naar een toegankelijk en recreatief landschap met wandelroutes, bomenlanen, verblijfsrecreatie en een zwemplek. De jachthaven, industriehaven en het recreatiewater worden zo dicht mogelijk gebundeld tegen de dijk om de natuur zo min mogelijk te verstoren.

3D-DOORSNEDE

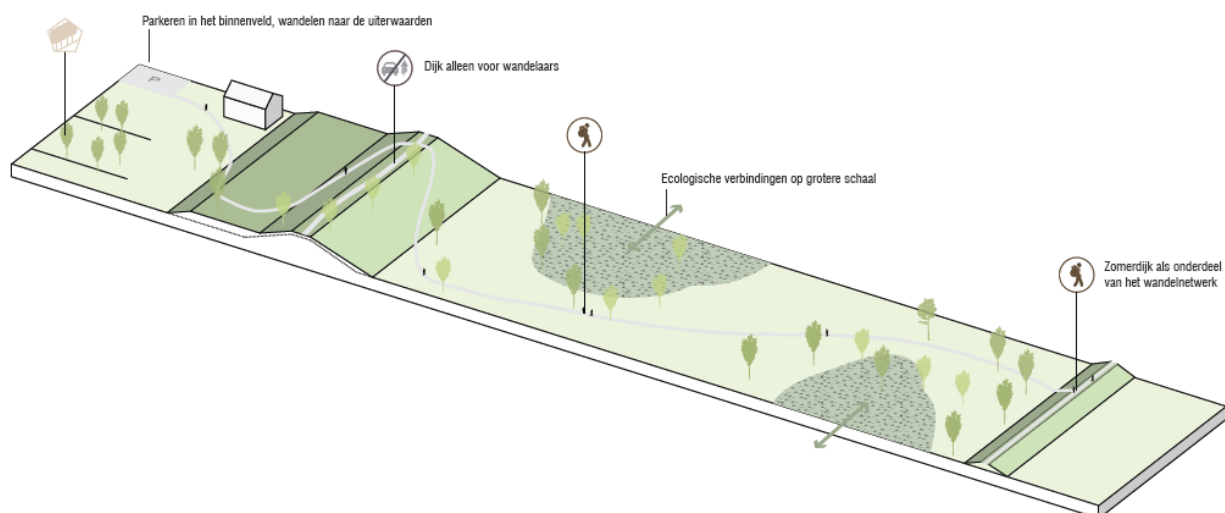


Figuur 3.5.1. - 3D-doorsnede oplossingsrichting Dijk als grens

3.7. Oplossingsrichting 6: Nieuwe verbindingen

Deze oplossingsrichting beschouwt de verschillende opgaven nadrukkelijk op een grotere schaal, die het gebied overstijgt. Dit zijn zowel nieuwe routes als nieuwe ecologische verbindingen of waterverbindingen. Door op een grotere schaal te kijken naar de recreatieve verbindingen kan de N225 belangrijker worden in de ontsluiting. Hiervandaan zijn er verschillende dwarsverbindingen richting de Grebbedijk, de uiterwaarden en de Rijn. Deze routes naar de rivier bieden de ultieme ervaring dwars door verschillende prachtige landschappen. De Grebbedijk wordt ontlast in de ontsluiting van het gebied en kan transformeren tot een wandeldijk zonder autoverkeer of fietsers. Ook het parkeren en de ontsluiting van bedrijven kan worden opgelost zonder de Grebbedijk of de uiterwaarden te belasten. In deze oplossingsrichting wordt de meeste aandacht besteed aan ecologische overgangen en verbindingen op een grotere schaal: Grebbeberg/ uiterwaarden/ rivier, Binnenveld/ Grebbedijk/ uiterwaarden/ rivier, Wageningse Berg/ uiterwaarden/ rivier en uiterwaarden langs de rivier. De bouwstenen komen terug, maar worden opgeschaald naar een groter gebied: de ambitie om recreatieve ontsluiting te verbeteren wordt groter beschouwd en ook het ontwikkelen van natuurgebieden wordt in een groter perspectief beschouwd. Het is hierin mogelijk dat de aandacht voor de bouwstenen naar andere gebieden verschuift. Hiertoe behoort ook de verbinding met de zuidoever van de rivier.

3D-DOORSNEDE



Figuur 3.6.1. - 3D-doorsnede oplossingsrichting Nieuwe verbindingen

4 Indien de zuidoever in beeld komt als onderdeel van het projectgebied dan zullen de betreffende overheden en rechthebbenden uiteraard nog geconsulteerd worden



4. Voornemen en te verrichten onderzoeken

4.1. Het Milieueffectrapport

Het MER brengt de milieueffecten in beeld van de huidige en toekomstige milieusituatie. Hiermee wordt het verschil tussen beiden inzichtelijk gemaakt. Daarbij worden de verschillende alternatieven in de beschrijving betrokken. De inhoud van een MER is afhankelijk van het abstractieniveau en de inhoud van het plan. De inhoudsvereisten worden beschreven in artikel 7.7 van de Wet milieubeheer. In algemene zin zijn in een MER de volgende zaken vereist:

- een beschrijving van de doelstelling van het voornemen;
- beschrijving van het voornemen en reële alternatieven, alsmede een motivering van de gekozen alternatieven;
- een overzicht van eerder vastgestelde plannen en beleid;
- voor alle milieuaspecten wordt systematisch ingegaan op de bestaande en autonome milieusituatie;
- ten aanzien van het voornemen reële alternatieven wordt expliciet nagegaan welke milieueffecten kunnen optreden;
- een vergelijking tussen de autonome ontwikkeling van de milieusituatie en de milieueffecten van de verschillende alternatieven;
- leemten in kennis worden benoemd;
- een publieksvriendelijke samenvatting wordt opgenomen.

4.2. Plan- en studiegebied

Het plangebied is het ingreepgebied zoals dit is opgenomen in het projectplan Waterwet, eventuele bestemmingsplannen en plandragende vergunningen. Het plangebied voor Grebbedijk omvat in ieder geval het dijktraject tussen de Grebbeberg en de Wageningse berg inclusief de binnendijkse en buitendijkse aanpalende gronden. Afhankelijk van de gebiedsambities die in de alternatieven worden betrokken kan het plangebied worden uitgebreid. Op dit moment beslaat het plangebied de ruimte noodzakelijk voor de zes oplossingsrichtingen zoals opgenomen in hoofdstuk 3.

4.3. Studiegebied

De effecten van de dijkversterking en gebiedsontwikkelingen kunnen verder reiken dan de grenzen van het plangebied. In het MER wordt daarmee rekening gehouden. De omvang van het studiegebied, waarvoor de effecten worden beschreven, moet zodanig groot zijn dat alle relevante effecten binnen het onderzoekgebied vallen. Het studiegebied kan per onderwerp en effect dus verschillen, afhankelijk van het bereik van de effecten. Voor de effectenstudies die tijdens het MER worden uitgevoerd wordt per thema het studiegebied afgebakend.

4.4. Beoordelingskader onderzoeken

In het MER worden de alternatieven beoordeeld op milieueffecten. In onderstaande tabel is aangegeven op welke milieueffecten de alternatieven worden beoordeeld en of deze beoordeling kwalitatief of kwantitatief plaatsvindt. In het MER wordt ingegaan op de ingrepen en effecten in de aanlegfase en de gebruiksfase. In de aanlegfase is er bijvoorbeeld extra drukte op de dijk en is de weg waarschijnlijk (deels) afgesloten. Dit kan effecten hebben op de verkeersveiligheid en de bereikbaarheid van woningen en bedrijven in de aanlegfase. Na het in gebruik nemen van de dijk zijn deze effecten verdwenen. Het veranderen van functies, bijvoorbeeld



ontwikkeling van natuur of recreatieve initiatieven, is een gevolg van het in de gebruiksfase. Zowel de ingrepen in de aanlegfase als de gebruiksfase kunnen leiden tot tijdelijke of permanente effecten. In het MER wordt aangegeven of het een tijdelijk of een permanent effect betreft. Bij de beoordeling van de alternatieven wordt de huidige situatie inclusief autonome ontwikkelingen gehanteerd.

Omgevingsaspect	Beoordeling op	Fase	Methode
Ruimtelijke kwaliteit	Historisch-geografische structuren, patronen en elementen	Aanleg en gebruik	Kwalitatieve beoordeling op te beschrijven relevante inhoudelijke, fysieke, beleefde en waar relevant, verwachte kwaliteiten op basis van bureaustudie; inclusief kansen voor herstel/verbetering
	Historische (steden) bouwkundige patronen en monumenten		
	Archeologische (verwachtings)waarden		
	Ruimtelijk-visuele kenmerken (zichtlijnen, openheid, contrast, materiaalgebruik,...)		
	Aardkundige waarden		
Bodem en water	Bestaande verontreinigingen	Aanleg en gebruik	Kwalitatieve beoordeling op basis van een vooronderzoek bodem
	Grondverzet	Aanleg	Kwantitatief
	Waterhuishouding	Aanleg en gebruik	Kwalitatieve beoordeling op basis van beschikbare gegevens en expert judgement
	Rivierstanden		Kwantitatief
	Dwarsstroming en morfologie		



Omgevingsaspect	Beoordeling op	Fase	Methode
Natuur	Natura2000-gebieden	Aanleg en gebruik	Kwalitatieve beoordeling op basis van beschikbare gegevens en aanvullend veldonderzoek en kwantitatieve beoordeling op het thema Stikstof en op basis van areaalgegevens
	Programmatische aanpak stikstof		
	Natuurnetwerk Nederland		
	Kaderrichtlijn Water		
	Beschermde soorten		
	Ecologisch systeem en biodiversiteit		Kwalitatieve beoordeling op basis van beschikbare gegevens en aanvullend veldonderzoek, kwantitatieve beoordeling op basis van areaal gegevens.
Leefomgeving	Woonkwaliteit	Aanleg en gebruik	Semi-kwantitatief beoordeling op basis van afstandeffect-inschatting en beschikbare gegevens
	Sloop bebouwing		
	Gebruik i.r.t. beheerwensen dijk en gebiedsontwikkeling		
	Zichthinder direct omwonenden		
	Geluidshinder		
	Luchtkwaliteit		
	Trillinghinder en schade aan gebouwen	Aanleg	
	Niet gesprongen explosieven		
Verkeer	Inpassing wegverkeer (gemotoriseerd-, openbaar vervoer- en fietsverkeer)	Aanleg en gebruik	Kwalitatieve beoordeling: kwantitatieve beoordeling enkel voor zover nodig in verband met effecten VKA
	Bereikbaarheid woningen en bedrijven		
	Verkeersveiligheid		
	Ontsluiting hulpdiensten en calamiteitenroute		
	Scheepsvaart		



Omgevingsaspect	Beoordeling op	Fase	Methode
Wonen, werken en recreatie	Behoud woonfunctie	Aanleg en gebruik	Kwalitatieve beoordeling op basis van beschikbare gegevens en expert judgement Kwantitatieve beoordeling op areaalgegevens
	Mogelijkheden voor verblijfsrecreatie		
	Mogelijkheden voor waterrecreatie		
	Mogelijkheden voor extensieve recreatie		
	Behoud landbouwfunctie		
	Behoud industriefunctie		
	Belemmeringen voor kabels en leidingen		
Duurzaamheid	Energieopwekking	Aanleg en gebruik	Kwantitatief
	Circulair materiaalgebruik		
	Klimaatadaptatie		

Tabel 2 - Beoordelingskader onderzoeken

4.4.1. DETAILNIVEAU BEOORDELING

Ruimtelijke kwaliteit

Voor dit thema wordt gekeken naar de ruimtelijke kenmerken en structuren van het landschap en de waardevolle waarden in de ondergrond. Ingrepen in het landschap kunnen deze structuren en waarden aantasten of versterken. Beoordeeld wordt in welke mate de alternatieven aansluiten bij de bestaande structuren en kenmerken en deze zo mogelijk versterken. Daarbij wordt ook gekeken naar de eenheid van het landschap binnen het alternatief. Ruimtebeslag van de alternatieven is verder relevant voor monumenten en waarden. Het Ruimtelijk Kwaliteitskader Grebbedijk wordt hierbij als leidraad gebruikt.

Bodem en water

Vanwege sanering of beheerverplichtingen op grond van de Wet bodembescherming moeten bodemverontreinigingen in het gebied inzichtelijk zijn. Daarnaast kunnen de ingrepen de bodemkwaliteit veranderen of verbeteren. Voor het ontwerp en de aanleg van ingrepen in het gebied is de kwaliteit van de land- en waterbodem medebepalend voor de mogelijkheden van grondverzet. De bodemkwaliteit wordt bepaald op basis van bestaande bodemkwaliteitskaarten en andere informatie, en later op basis van uitgevoerde bodemonderzoeken binnen het plangebied (vooronderzoek, eventueel later aangevuld met verkennend onderzoek). Er wordt beoordeeld in hoeverre de gemiddelde bodemkwaliteit verandert als gevolg van de ingrepen. Op basis van een vooronderzoek wordt beoordeeld of de kwaliteit van de bodem voldoet aan de beoogde functie en/of de kwaliteit van de bodem een risico vormt bij de verdere planvorming/realisatie. De ingrepen kunnen effect hebben op de buiten- en binnendijkse waterhuishouding, denk daarbij aan kwel en drainage. Het effect van de alternatieven wordt op basis van de beschikbare gegevens en expert judgement inzichtelijk gemaakt. Voor rivierstanden, dwarsstroming en morfologische effecten wordt (semi) kwantitatief inzichtelijk gemaakt op welke wijze de alternatieven hier aan bijdragen. De beoordeling richt zich op verhoging van de waterstanden en creëren van ongewenste dwarsstromen in de rivier als gevolg van het alternatief.



Natuur

Op basis van expertkennis worden de alternatieven in het MER beoordeeld op kansen en bedreigingen voor de natuur en biodiversiteit in het studiegebied. Invloed op Natura 2000-gebied door ruimtebeslag of verstoring wordt inzichtelijk gemaakt gerelateerd aan de instandhoudingsdoelen voor aangewezen soorten en schadelijke gevolgen voor de natuurlijke kenmerken van het gebied. Voor het Gelders Natuurnetwerk (GNN) en de Groene Ontwikkelingszone wordt getoetst aan de kernkwaliteiten en ontwikkelingsdoelen voor deelgebied 181 Uiterwaarden Neder-Rijn Doorwerth - Rhenen.

Natuurwaarden in het studiegebied worden geïnventariseerd met behulp van beschikbare data en bezoek van het gebied. Zo nodig wordt daarna een plan opgesteld voor een jaarrond- meting. Ook de te behouden bomen worden in kaart gebracht. De omgeving wordt uitgenodigd kennis te delen over het gebied. Voor de Programmatische aanpak Stikstof worden berekeningen uitgevoerd om het effect van stikstofdepositie als gevolg van het project in kaart te brengen. Ten aanzien van de KRW-doelstellingen wordt een kwantitatieve inschatting met behulp van areaalgegevens uitgevoerd. Effecten op en bijdragen aan het 'ecologisch systeem en biodiversiteit' worden kwalitatief beoordeeld op basis van expert judgement.

Leefomgevingskwaliteit

De diepgang van een groot deel van de beoordelingscriteria onder dit thema zijn met name afhankelijk van de gebiedsontwikkelingen die naast de dijkversterking in de alternatieven worden meegenomen. Hinder van de dijkversterking beperkt zich niet alleen tot de aanlegfase, maar kan ook in de gebruiksfase optreden. Ook gebiedsontwikkelingen kunnen een effect hebben dat zich ook in de gebruiksfase voor doet. Deze criteria worden met behulp van kengetallen op een semi-kwalitatieve methode inzichtelijk gemaakt. Ten aanzien van sloop en beheer conform beheerwensen gaat het met name om het inzichtelijk maken van het areaal en de gebruiksfunctie ter plekke. Zichthinder wordt beoordeeld op basis van hoogte van de dijk, realisatie van gebiedsontwikkelingen en maaiveldligging voor direct omwonenden. Woonkwaliteit is een kwalitatieve beoordeling van overall kwaliteit van de woonfunctie bij de specifieke woningen.

Verkeer

Voor het thema verkeer is het wenselijk de effecten op de tijdelijke verkeerssituatie en de eindsituatie inzichtelijk te hebben. Daarbij gaat het om verschillende typen van wegverkeer en scheepvaartverkeer. Dit wordt in eerste instantie inzichtelijk gemaakt op basis van een expertoordeel. Een kwantitatief oordeel is enkel noodzakelijk op het moment dat het VKA een gebiedsontwikkeling realiseert met een duidelijke ingreep in het verkeerstelsel waarvan de uitwerking doorslaggevend is voor het effect.

Wonen, werken en recreatie

De huidige functies in het gebied met name gericht op wonen en werken (zowel industrie als landbouw). Voor de besluitvorming moet inzicht worden gegeven op welke wijze de alternatieven bijdragen aan of ingrijpen in deze functies en met welke gevolgen. Daarnaast zijn er in het kader van de gebiedsontwikkeling een groot aantal wensen op het gebied van recreatie. Ook hiervoor moet worden bezien in hoeverre de alternatieven deze recreatieve ambities invullen. Om een goede beoordeling te kunnen uitvoeren worden de verschillende vormen van gebruik apart beoordeeld op basis van expertkennis.

Duurzaamheid

De partners in het project hebben een duidelijk duurzaamheidsambitie. Voor de besluitvorming wordt inzicht gegeven in de mate waarin een alternatief bijdraagt energie-opwekking, circulair materiaalgebruik en klimaatadaptatie.



4.4.2. BEOORDELING EFFECTEN VARIANTEN

Per deelaspect kijken wij naar effecten van de varianten ten opzichte van de referentiesituatie. De referentiesituatie bestaat uit de huidige situatie inclusief autonome ontwikkelingen. Bij het beoordelen van de effecten wordt gebruik gemaakt van een vijfpuntschaal, waarbij onderscheid wordt gemaakt tussen:

- Groot positief effect ten opzichte van de referentiesituatie (++)
- Positief effect ten opzichte van de referentiesituatie positief (+)
- Geen significant effect ten opzichte van de referentiesituatie (0)
- Negatief effect ten opzichte van de referentiesituatie (-)
- Groot negatief effect ten opzichte van de referentiesituatie (--)

In het MER wordt deze beoordeling door middel van een beschrijving en een scoretabel inzichtelijk gemaakt.

4.4.3. AANLEG- EN GEBRUIKSFASE

In het MER worden, indien relevant, zowel de tijdelijke als de permanente effecten van de aanleg- en gebruiksfase onderzocht. Voor de gebruiksfase worden de effecten van de kansrijke alternatieven onderzocht.

Voor de aanlegfase wordt onderzocht of er alternatieve aanvoerroutes zijn en of er bepaalde effecten geoptimaliseerd, gemitigeerd of gecompenseerd moeten worden. Hierbij kan gedacht worden aan manieren om geluids- en trillingshinder te voorkomen door speciale apparatuur in te zetten. De aanlegfase wordt met name in het MER fase 2 meegenomen. In fase 1 wordt de aanlegfase meegenomen als verwacht wordt dat de uitvoering leidt tot significant negatieve effecten of een duidelijk onderscheid tussen alternatieven.



5. Vervolprocedure

5.1. Omgevingscommunicatie en participatie

Omgevingscommunicatie- en participatie voor de gebiedsontwikkeling Grebbedijk is ingericht met het oog op de Omgevingswet die in 2021 wordt ingevoerd. Participatie is een belangrijke pijler onder de Omgevingswet. Vroegtijdig betrekken van de omgeving zorgt ervoor dat verschillende perspectieven, kennis en creativiteit snel op tafel komen. Zo zorgt participatie voor meer draagvlak en betere besluiten. Vanuit dit uitgangspunt is voor de gebiedsontwikkeling Grebbedijk gekozen voor het vroegtijdig betrekken van de omgeving bij het ontwerpproces. Hiervoor zijn onder andere de ‘Dijkdenkers’ in het leven geroepen. Dit is een groep belanghebbenden en belangstellenden bestaande uit particulieren en vertegenwoordigers van verenigingen en stichtingen die tijdens verschillende ontwerpafspraken meedenken over de gebiedsontwikkeling Grebbedijk.

Omdat alle betrokken gebiedspartners van betrokkenen en belangstellenden willen horen hoe zij de nieuwe gebiedsinrichting voor zich zien en wat ze van de plannen vinden wordt naast actieve participatie ook ingezet op actieve communicatie. Daarom wordt met regelmaat gecommuniceerd over de stand van zaken rondom de gebiedsontwikkeling Grebbedijk. Zo wordt iedereen op de hoogte gehouden, kan iedereen gemakkelijk zijn zorgen delen. Om iedereen te informeren worden informatieavonden georganiseerd. Deze vinden gebruikelijk plaats in de Junushoff te Wageningen. Door deze actieve participatie en communicatie wordt gewerkt in de geest van de Omgevingswet, feitelijk wordt nu al gedaan wat de wet in 2021 bij besluitvorming verlangd.

Ter informatie en voor vragen is de website: <http://grebbedijk.com/> in het leven geroepen. Hier worden nieuwsberichten geplaatst van bijeenkomsten en nieuwe ontwikkelingen omtrent het project. Naast de achtergrondinformatie en een kleine historie van het plangebied is ook een pagina met Vraag & Antwoord te vinden. Hier worden de meest gestelde vragen met betrekking tot de dijkversterking beantwoord. Ook kan iedereen zich aanmelden voor de e-mail nieuwsbrief.

5.2. Overzicht planstappen

Voor de m.e.r.-procedure moeten de volgende stappen worden doorlopen:

1. openbare kennisgeving van de NRD en mogelijkheid tot geven van zienswijzen;
2. raadplegen en advies betrekken overheidsorganen over de NRD;
3. opstellen en publiceren milieurapport;
4. kennisgeving en zienswijzen MER en het ontwerp-projectplan en raadpleging/toetsing Commissie m.e.r. (loopt gelijk op met terinzagelegging);
5. in het besluit motiveren gevolgen van de m.e.r.-procedure, advies van de Commissie m.e.r. en zienswijzen in definitief projectplan en/of bestemmingsplan.

Hieronder zijn de stappen en de invulling daarvan bij dit project kort toegelicht. De m.e.r.-procedure volgt de procedure voor het projectplan Waterwet en/of het bestemmingsplan. Voor de gebiedsontwikkeling Grebbedijk moeten ‘ambtshalve’ besluiten worden genomen, zoals het Projectplan Waterwet en het bestemmingsplan. Dit zijn besluiten die het Waterschap en de gemeente nemen zonder voorafgaand verzoek door een burger of een bedrijf. Omdat het bevoegd gezag en de initiatiefnemer van het besluit één en dezelfde organisatie zijn (de goedkeuring van de provincies op het Projectplan Waterwet daargelaten), is het doen van een mededeling aan het bevoegd gezag als eerste stap in de m.e.r. niet noodzakelijk.



Stap 1: Openbare kennisgeving

Het bevoegd gezag publiceert in een openbare kennisgeving het voornemen om een m.e.r.-procedure te doorlopen. In deze openbare kennisgeving geven provincies en gemeente aan wie, waar en in welke termijn gelegenheid wordt geboden voor het indienen van zienswijzen ten aanzien van de beoogde inhoud van het MER. Bij de gebiedsontwikkeling Grebbedijk is er voor gekozen naast de openbare kennisgeving ook deze NRD openbaar te maken. Daarbij dient deze NRD als leidraad voor hetgeen straks in het MER wordt opgenomen. De kennisgeving vindt uiterlijk gelijktijdig met de volgende stap in de m.e.r.-procedure (raadpleging en advies reikwijdte en detailniveau) plaats.

Stap 2: Raadplegen en inwinnen advies reikwijdte en detailniveau

Het bevoegd gezag raadpleegt de adviseurs en andere bestuursorganen over de reikwijdte en het detailniveau van het op te stellen MER. Het gaat daarbij om adviseurs en bestuursorganen die betrokken zijn bij het projectplan, eventueel bestemmingsplan en de vergunningen als ook de omliggende gemeenten. Op basis van de ingekomen zienswijzen en adviezen formuleren provincies (en eventueel gemeenten) een definitief advies over de reikwijdte en het detailniveau van het op te stellen MER.

Stap 3: Opstellen MER

Het MER wordt opgesteld op basis van advies van het bevoegd gezag over reikwijdte en het detailniveau. Het MER is een centraal onderdeel van de procedure waarin het voornemen en mogelijke alternatieve invullingen worden beoordeeld op milieu en omgevingseffecten. Het MER dient als milieu-informatiebron voor de projectplanprocedure. Het MER fase 1 wordt opgesteld in de verkenningsfase ter onderbouwing van het advies over het voorkeursalternatief. Bij het vaststellen van het VKA (MER fase 1) ontbreekt een formeel inspraakmoment. Belanghebbenden en belangstellen worden wel betrokken bij de keuze door middel van het openstellen van een informeel inspraakmoment. Het MER fase 2, de uitwerking van het voorkeursalternatief, wordt opgesteld in de planuitwerkingsfase.

Stap 4: Terinzagelegging en inspraak

De provincies Gelderland en Utrecht leggen het MER en het ontwerp-projectplan tegelijkertijd ter inzage. Indien gedurende het gebiedsproces blijkt dat in het VKA ook gebiedsambities worden opgenomen die in een bestemmingsplan moeten worden vastgelegd, wordt het MER ook bij het ontwerpbestemmingsplan ter visie gelegd. Daarnaast kunnen gelijktijdig met het ontwerp-projectplan en het ontwerpbestemmingsplan ook een aantal noodzakelijke vergunningen gecoördineerd ter inzage worden gelegd. Een ieder kan dan gedurende een periode van 6 weken zienswijze op deze documenten indienen. In dezelfde periode vindt de raadpleging/toetsing van de Commissie m.e.r. plaats. De Commissie m.e.r. beoordeelt het MER op juistheid en volledigheid en toetsen of het MER invulling geeft aan het door het bevoegd gezag gegeven advies over de reikwijdte en het detailniveau¹. Als er sprake is van een bestemmingsplanwijziging, dan zal ook dit ontwerp nu ter inzage gaan. Eveneens liggen de ontwerp-vergunningen ter inzage.

Stap 5: Motiveren in het definitieve plan

De bevoegde gezagen, waaronder in ieder geval de provincies Gelderland en Utrecht en zo mogelijk gemeente Wageningen, motiveren in de definitieve besluiten hoe met de uitkomsten van het MER en de zienswijzen is omgegaan. Daarna gaan ze over tot vaststelling en goedkeuring van de definitieve besluiten.

Stap 6: Bekendmaking en mededeling van het plan

Conform de planprocedure wordt het definitieve goedgekeurde projectplan bekend gemaakt door gedeputeerde staten van de provincies Gelderland en Utrecht. De mogelijkheden om beroep in te stellen tegen het goedgekeurde projectplan, volgen uit de wettelijke bepalingen voor de Waterwet en de Algemene wet Bestuursrecht. Voor een bestemmingsplan vloeit dit voort uit de Wet ruimtelijke ordening.



Stap 7: Evaluatie

Na vaststelling van het plan vindt evaluatie van milieueffecten plaats.

5.3. Gecoördineerde besluitvorming

De inspraak- en beroepsprocedures van het projectplan en de daarmee samenhangende procedures (m.e.r.- en vergunningen) worden gecoördineerd door het bevoegd gezag. Omdat de Grebbedijk is gelegen in twee provincies, te weten Gelderland en Utrecht zijn er twee bevoegde gezagen. De provincie Gelderland treedt in deze procedure op als coördinerend bevoegd gezag. Dit betekent dat de provincie Gelderland de ter visielegging, inspraak- en beroepsprocedures van het projectplan, het MER en andere besluiten (vergunningen) coördineert. Voor bestemmingsplannen waarin gebiedsambities worden vastgelegd en die in die zin geen directe relatie hebben met de dijkversterkingsmaatregelen, voorziet de wet op dit moment niet in een coördinatieregeling met het Projectplan Waterwet. In de geest van de Omgevingswet is het wel wenselijk deze besluitvorming en publicaties zo veel mogelijk op elkaar af te stemmen en vrijwillig te coördineren.

5.4. Zienswijzen Notitie Reikwijdte en Detailniveau

Zoals vermeld in 5.2 is de tweede stap van de m.e.r.-procedure het opstellen van deze NRD. Op deze NRD konden zienswijzen worden ingebracht door een ieder.

5.5. Planning

In onderstaande tabel is een overzicht opgenomen van de projectmijlpalen en de tijdstippen waarop in het kader van de m.e.r. besluiten worden genomen dan wel inspraak wordt gevraagd van belanghebbenden en belangstellenden. Voor de verkenningsfase (tot eind 2020) kan besluitvorming en ter visie legging al vrij nauwkeurig worden aangegeven. Voor de planuitwerkingsfase is een dergelijk planning nog niet voor handen en zijn de genoemde tijdstippen meer globaal.

Mijlpaal	Tijdvak
Mogelijke oplossingsrichtingen	April 2018
Ter visie legging NRD voor zienswijzen en advies	Mei - Juli 2018
Vaststellen kansrijke alternatieven	Februari 2019
Vaststellen ontwerp VKA en MER deel 1 door bestuurlijke partners	September - December 2019
Ter visie ontwerp VKA en MER deel 1 voor inspraak	December - Januari 2020
Vaststellen VKA door bestuurlijke partners	Juli - Augustus 2020
Start planuitwerkingsfase: opstellen Projectplan Waterwet (bestemmingsplan) en MER deel 2	November 2020
Ter visie legging ontwerp projectplan Waterwet (ontwerpbestemmingsplan) en MER	Voorjaar 2022
Besluitvorming projectplan Waterwet (bestemmingsplan) MER	Medio 2022
Start realisatie dijkversterking Grebbedijk	Eind 2022
Realisatie gereed: Grebbedijk veilig	December 2024



Bijlagen

Bijlage 1: Overzichtskaart plangebied gebiedsontwikkeling Grebbedijk





Bijlage 2: Oplossingsrichtingen gebiedsontwikkeling Grebbedijk



LIEVENSE
adviseurs ingenieurs



Bijlage 3: Reactienota Notitie Reikwijdte en Detailniveau